

Sivistyslautakunta

Ote pöytäkirjasta 23.01.2025

Sivistyslautakunta

Ote pöytäkirjasta 23.01.2025

Otteen oikeaksi todistaa Lahden kaupungin konsernihallinnossa 28.1.2025

Pauliina Laine

valmistelusihteri

Otteen saaja / asianosainen:

kaupunginhallitus, konsernipalvelut/talousoalvelut,

Provincia Oy: ostoreskontra(at)provincia.fi ja kirjanpito(at)provincia.fi

Tiedoksianto:

28.1.2025

Pöytäkirjan nähtäväksi asettaminen:

28.1.2025

Sivistyslautakunta

Ote pöytäkirjasta 23.01.2025

Lahden kaupunki, Sivistyslautakunta, 23.01.2025

§ 6

Sivistyksen palvelualueen käyttösuunnitelma 2025

138/02.00.00.00/2025

Asian valmistelija / lisätietojen antaja

Sivistysjohtaja Tiina Granqvist, p. 050 383 6574

Controller Erkki Lantonen, p. 044 790 9366

Controller Sari Leiskallio, p. 044 416 3328

Päätös

Päätösehdotus hyväksyttiin.

Esittelijä

Sivistysjohtaja Granqvist Tiina

Päätösehdotus

Sivistyslautakunta päättää hyväksyä liitteenä olevasta sivistyksen palvelualueen käyttösuunnitelmasta sivistyslautakunnan alaisten yksiköiden käyttösuunnitelman vuodelle 2025:

- sivistyksen yhteiset (sitova toimintakate)
- lasten ja nuorten kasvun vastuualue (sitova määräraha ja tuloarvio)
- osallisuuden ja tiedon vastuualue, tieto (sitova toimintakate)

sekä päättää hyväksyä

- käyttösuunnitelman luvun 1 mukaisesti viranhaltijapäätösten nähtävillä pidosta ja
- käyttösuunnitelmaan sisältyvän liitteen 2 mukaisen luettelon tositteiden hyväksyjistä. Hyväksymisoikeudet ovat voimassa seuraavaan käyttösuunnitelman hyväksymiseen asti.

Samalla sivistyslautakunta tarkastaa pöytäkirjan tämän asian osalta heti.

## Perusteluosa

Kuntalain 110 §:n mukaan kunnan toiminnassa ja taloudenhoidossa on noudatettava talousarviota. Lahden kaupunginvaltuusto päätti 25.11.2024 § 123 vuoden 2025 talousarviosta sekä taloussuunnitelmasta vuosille 2025—2027.

Hyväksytyn talousarvion perusteella palvelualueet ja niihin sisältyvät taseyksiköt laativat kaupungin hallintosäännön § 37 ja kaupunginhallituksen 2.12.2024 § 413 hyväksymän toimeenpano-ohjeen mukaisesti käyttösuunnitelmat, joissa jaetaan määrärahat ja tuloarviot käyttötarkoitusten mukaisesti sekä asetetaan tarkennettuja tavoitteita.

Hallintosäännön 42 §:n 5 momentin mukaan lautakunnan, jaoston tai muun toimielimen on vuosittain määrättävä sekä ilmoitettava kaupungin kirjanpidosta vastaavalle yksiköille ne henkilöt, jotka sen puolesta hyväksyvät tositteet. Tositteiden hyväksyjät päätetään osana käyttösuunnitelmaa.

Sivistyksen palvelualueella on valmisteltu yhdessä konsernihallinnon talouspalvelujen kanssa ”Sivistyksen palvelualueen käyttösuunnitelma 2025”. Siinä esitetään vastuualueittain ja yksiköittäin vuoden 2025 strategian toimenpiteet, toimintasuunnitelmat, määrärahojen jakautuminen sekä tositteiden hyväksyjät.

Käyttösuunnitelman yhteydessä päätetään sivistyksen palvelualueen yksiköiden vuodelle 2025 myöntämät avustukset tai tuet ja niiden valtioneuvoston tukien osana käyttösuunnitelmaa. Muut mahdolliset kertaluonteiset käyttösuunnitelmaavuoden aikana myönnettävät avustukset

Sivistyslautakunta

Ote pöytäkirjasta 23.01.2025

ja hankkeiden rahoitukset päätetään erillisillä päätöksillä  
käyttösuunnitelman määrärahan puitteissa.

## Muutoksenhaku

Oikaisuvaatimus

## Toimenpiteet

Tiedoksi kaupunginhallitus, konsernipalvelut/talousoalvelut,  
Provincia Oy: ostoreskontra(at)provincia.fi ja kirjanpito(at)provincia.fi,  
avustusten saajat

## Liitteet

- 1 Sivistyksen palvelualueen käyttösuunnitelma 2025\_korjattu liite

Sivistyslautakunta

Ote pöytäkirjasta 23.01.2025

Muutoksenhakuohje koskee pykälää: § 6

Lahden kaupunki

OIKAISUVAATIMUSOHJE, kunnallisasiat

Oikaisuvaatimusoikeus

Päätökseen tyytymätön voi tehdä kirjallisen oikaisuvaatimuksen.

Oikaisuvaatimuksen saa tehdä se, johon päätös on kohdistettu tai jonka oikeuteen, velvollisuuteen tai etuun päätös välittömästi vaikuttaa (asianosainen) sekä kunnan jäsen.

Muutoksenhakukielto

Oikaisuvaatimusta ei saa tehdä päätöksistä, jotka koskevat virka- tai työehtosopimuksen tulkintaa tai soveltamista (Laki kunnallisesta viranhaltijasta 50 §).

Oikaisuvaatimusviranomainen

Asianomainen viranomainen/toimielin (mainittu päätöksessä/otteessa)

Yhteystiedot

Lahden kaupunki / kirjaamo

Postiosoite: PL 202, 15101 Lahti

Käyntiosoite: Lahden Palvelutori, Lahti-Piste, Kauppakeskus Trio, 2. krs,

Aleksanterinkatu 18

Sivistyslautakunta

Ote pöytäkirjasta 23.01.2025

Lahti-Pisteen aukioloaika: 8.00–18 .00, **oikaisuvaatimusajan viimeisenä päivänä oikaisuvaatimus on jätettävä kuitenkin kirjaamon (= viraston) aukioloaikana eli klo 15.00 mennessä**, jotta se katsotaan ajallaan saapuneeksi  
puh. 03 814 2214  
Sähköposti: kirjaamo(at)lahti.fi

### Oikaisuvaatimusaika ja sen alkaminen

Oikaisuvaatimus on tehtävä 14 päivän kuluessa päätöksen tiedoksisaannista ennen viraston aukioloajan päättymistä.

Kunnan jäsenen katsotaan saaneen päätöksestä tiedon seitsemän päivän kuluttua siitä, kun päätös on asetettu nähtäväksi yleiseen tietoverkkoon.

Asianosaisen katsotaan saaneen päätöksestä tiedon, jollei muuta näytetä, sähköistä tiedoksiantoa käytettäessä kolmantena päivänä viestin lähettämisestä ja muussa tapauksessa seitsemän päivän kuluttua kirjeen lähettämisestä, saantitodistuksen osoittamana aikana tai erilliseen tiedoksisaantitodistukseen merkittynä aikana.

Oikaisuvaatimusaika taloudellisin ja tuotannollisin perustein tehdystä irtisanomista koskevasta päätöksestä alkaa kulua vasta irtisanomisajan päättymisestä.

### Oikaisuvaatimuksen sisältö

Oikaisuvaatimuksesta on käytävä ilmi vaatimus perusteluineen sekä sen tekijä ja yhteystiedot. Jos oikaisuvaatimuspäätös voidaan antaa tiedoksi sähköisenä viestinä, yhteystietona pyydetään ilmoittamaan myös sähköpostiosoite.

Oikaisuvaatimus on toimitettava oikaisuvaatimusviranomaiselle oikaisuvaatimusajan kuluessa ennen sen viimeisen päivän virka-ajan päättymistä

Sivistyslautakunta

Ote pöytäkirjasta 23.01.2025

riippumatta tavasta, jolla se toimitetaan. Jos oikaisuvaatimusajan viimeinen päivä on pyhäpäivä, itsenäisyyspäivä, vapunpäivä, joulukuun- tai juhannusaatto tai arkilauantai, saa oikaisuvaatimuksen toimittaa ensimmäisenä sen jälkeisenä arkipäivänä.

Omalla vastuulla oikaisuvaatimuksen voi lähettää postitse tai lähetin välityksellä. Postiin oikaisuvaatimus on jätettävä niin ajoissa, että se ehtii perille oikaisuvaatimusajan viimeisenä päivänä ennen viraston aukioloajan päättymistä.

# Lahti



# Käyttösuunnitelma 2025

## Sivistyksen palvelualue

Sivistyslautakunta 23.1.2025

Hyvinvoinnin ja vapaa-ajan lautakunta 21.1.2025

## Versiointi:

Versionro ja päiväys	Päivitys/muutos	Käsittely
1/15.01.2025		SIVLA 23.1.2025 § HYVLA 21.1.2025 §

## Lyhenteet

SIVLA Sivistyslautakunta      HYVLA Hyvinvoinnin ja vapaa-ajan lautakunta

# Sisällys

1	Johdanto.....	5
1.1	Lahden kaupungin toiminnan ja talouden tasapaino-ohjelma vuosille 2024–2027.....	6
1.2	Viranhaltijapäätösten nähtävillä pitäminen.....	6
1.3	Kokousaikataulu.....	7
2	Sivistyksen palvelualue.....	9
2.1	Toiminnan kuvaus.....	9
2.1.1	Toiminta-ajatus ja organisaatio.....	9
2.1.2	Määräraha-aulukko.....	10
2.1.3	Toimintasuunnitelma ja toimenpiteet omien tavoitteiden toteuttamiseksi.....	10
2.1.4	Toiminnan ja talouden tasapaino-ohjelman toteuttaminen sivistyksen palvelualueella.....	10
2.1.5	Henkilöstö.....	11
3	Strategia ja toiminnalliset tavoitteet.....	13
3.1	Sivistyksen palvelualueen vuoden 2025 kärkitoimenpiteet.....	13
4	Sivistyksen yhteiset.....	20
4.1.1	Määräraha-aulukko.....	20
4.1.2	Toiminta-ajatus.....	20
4.1.3	Talouden tasapaino-ohjelman toimenpiteet.....	20
4.1.4	Erietyiset määräraha-avaukset.....	20
5	Lasten ja nuorten kasvu vastuualue.....	21
5.1	Lasten ja nuorten kasvu sitovuus.....	21
5.1.1	Määräraha-aulukko.....	21
5.1.2	Toiminta-ajatus.....	22
5.1.3	Toimintasuunnitelma ja toimenpiteet omien tavoitteiden toteuttamiseksi.....	22
5.1.4	Toiminnan painopistealueet.....	22
5.2	Lasten ja nuorten kasvu yhteiset.....	23
5.2.1	Toiminta-ajatus.....	23
5.2.2	Talouden tasapaino-ohjelman toimenpiteet.....	23
5.2.3	Erietyiset määräraha-avaukset.....	23
5.3	Varhaiskasvatuspalvelut.....	24
5.3.1	Toiminta-ajatus.....	24
5.3.2	Toimintasuunnitelma ja toimenpiteet omien tavoitteiden toteuttamiseksi.....	24
5.4	Perusopetus.....	25
5.4.1	Toiminta-ajatus.....	25
5.4.2	Toimintasuunnitelma ja toimenpiteet omien tavoitteiden toteuttamiseksi.....	25
5.4.3	Talouden tasapaino-ohjelman toimenpiteet.....	26
5.5	Nuorisopalvelut.....	26
5.5.1	Toiminta-ajatus.....	26
5.5.2	Toimintasuunnitelma ja toimenpiteet omien tavoitteiden toteuttamiseksi.....	26
5.5.3	Talouden tasapaino-ohjelman toimenpiteet.....	26
6	Osallisuuden ja tiedon vastuualue.....	27
7	Osallisuuden ja tiedon vastuualue, tieto (lukiokoulutus, Wellamo-opisto).....	27
7.1	Tieto.....	27
7.1.1	Määräraha-aulukko.....	27
7.2	Osallisuuden ja tiedon yhteiset.....	28
7.2.1	Toiminta-ajatus.....	28
7.2.2	Talouden tasapaino-ohjelman toimenpiteet.....	28
7.2.3	Erietyiset määräraha-avaukset.....	28
7.3	Lukiokoulutuspalvelut.....	29
7.3.1	Toiminta-ajatus.....	29
7.3.2	Toimintasuunnitelma ja toimenpiteet omien tavoitteiden toteuttamiseksi.....	29
7.3.3	Toimenpiteet 2025.....	29
7.3.4	Talouden tasapaino-ohjelman toimenpiteet.....	29

7.4	Wellamo-opisto .....	30
7.4.1	Toiminta-ajatus .....	30
7.4.2	Toimintasuunnitelma ja toimenpiteet omien tavoitteiden toteuttamiseksi .....	30
7.4.3	Talouden tasapaino-ohjelman toimenpiteet .....	30
8	Osallisuuden ja tiedon vastuualue, osallisuus (kirjasto- ja tietopalvelut sekä osallisuus ja hyvinvointi) .....	31
8.1	Osallisuus .....	31
8.1.1	Määräraha-aulukko .....	31
8.2	Kirjasto- ja tietopalvelut .....	31
8.2.1	Toiminta-ajatus .....	31
8.2.2	Toimintasuunnitelma ja toimenpiteet omien tavoitteiden toteuttamiseksi .....	32
8.2.3	Talouden tasapaino-ohjelman toimenpiteet .....	32
8.3	Osallisuus ja hyvinvointi .....	32
8.3.1	Toiminta-ajatus .....	32
8.3.2	Toimintasuunnitelma ja toimenpiteet omien tavoitteiden toteuttamiseksi .....	32
8.3.3	Talouden tasapaino-ohjelman toimenpiteet .....	33
8.3.4	Jäämistöt .....	34
8.3.5	Veteraaniavustukset .....	34
8.3.6	Eriyiset määräraha-avaukset .....	34
9	Liikunnan ja kulttuurin vastuualue .....	35
10	Liikunnan ja kulttuurin vastuualue (liikunnan ja kulttuurin yhteiset, liikuntapalvelut ja kaupunginmuseo) ...	36
10.1	Liikunnan ja kulttuurin vastuualue sitovuus .....	36
10.1.1	Määräraha-aulukko .....	36
10.1.2	Eriyiset määräraha-avaukset .....	36
10.2	Liikunnan ja kulttuurin yhteiset .....	37
10.2.1	Toiminta-ajatus .....	37
10.2.2	Toimintasuunnitelma ja toimenpiteet omien tavoitteiden toteuttamiseksi .....	37
10.2.3	Talouden tasapaino-ohjelman toimenpiteet .....	37
10.2.4	Toiminnan painopistealueet .....	37
10.2.5	Eriyiset määräraha-avaukset .....	38
10.3	Liikuntapalvelut .....	39
10.3.1	Toiminta-ajatus .....	39
10.3.2	Toimintasuunnitelma ja toimenpiteet omien tavoitteiden toteuttamiseksi .....	39
10.3.3	Talouden tasapaino-ohjelman toimenpiteet .....	39
10.3.4	Toiminnan painopistealueet .....	39
10.3.5	Eriyiset määräraha-avaukset .....	39
10.4	Kaupunginmuseo .....	40
10.4.1	Toiminnan kuvaus .....	40
10.4.2	Toimintasuunnitelma ja toimenpiteet omien tavoitteiden toteuttamiseksi .....	40
10.4.3	Talouden tasapaino-ohjelman toimenpiteet .....	40
10.4.4	Toiminnan painopistealueet .....	40
11	Lahden kaupunginorkesteri .....	42
11.1.1	Määräraha-aulukko .....	42
11.1.2	Toiminta-ajatus .....	42
11.1.3	Toimintasuunnitelma ja toimenpiteet omien tavoitteiden toteuttamiseksi .....	42
11.1.4	Talouden tasapaino-ohjelman toimenpiteet .....	42
12	Lahden kaupunginteatteri .....	43
12.1.1	Määräraha-aulukko .....	43
12.1.2	Toiminta-ajatus .....	43
12.1.3	Toimintasuunnitelma ja toimenpiteet omien tavoitteiden toteuttamiseksi .....	43
12.1.4	Talouden tasapaino-ohjelman toimenpiteet .....	44
13	Käyttösuunnitelman liitetiedot .....	45
	LIITE 1. Osamäärärahat yksiköittäin .....	45
	LIITE 2. Laskentatunnisteen ja tositteiden hyväksyjät .....	53

## 1 Johdanto

Kunnan taloudenhoitoa ja sen järjestämistä ohjaavat kuntalain (2015/410) 13. luku, kirjanpitolaki (1997/1336) ja -asetus (1997/1339), kirjanpitolautakunnan hyvinvointialue- ja kuntajaoston antamat ohjeet, Suomen Kuntaliiton suositus kunnan ja kuntayhtymän talousarviosta ja taloussuunnitelmasta sekä Lahden kaupungin hallintosääntö ja erilliset toimintasäännöt.

Kuntalain 110 §:n mukaan kunnan toiminnassa ja taloudenhoidossa on noudatettava talousarviota. Kaupunginvaltuuston 25.11.2024 § 123 hyväksymän talousarvion ja kaupunginhallituksen 2.12.2024 § 413 hyväksymän toimeenpano-ohjeen perusteella on laadittu konsernihallinnon sekä elinvoiman, sivistyksen ja kaupunkiympäristön palvelualueiden käyttösuunnitelmat, joissa kohdistetaan määrärahat ja tuloarviot käyttötarkoitusten mukaisesti sekä asetetaan tarkennettuja toiminnallisia tavoitteita.

Käyttösuunnitelmissa esitetään strategian toiminnalliset tavoitteet, talouden tasapaino-ohjelman mukaiset toimenpiteet, henkilöstösuunnitelma ja määräraha- sekä tuloarvioiden kohdistaminen. Osana käyttösuunnitelmia päätetään tositteiden hyväksyjät. Lisäksi voidaan päättää toistuvaisavustuksista tai muista erityisistä määrärahavaroista. Maksettavien avustuksien osalta huomioidaan Euroopan unionin valtiontukisääntely. Käyttösuunnitelmat hyväksytään toimielimissä 31.1.2025 mennessä ja ne toimivat pohjana talousarvion seurannassa ja raportoinnissa. Toimielimille raportoidaan talouden ja toiminnan toteumasta sekä ennusteesta neljännesvuosittain niiden alaisten yksiköiden osalta. Lahti on ottanut käyttöön ilmastobudjetoinnin vuoden 2025 talousarviossa. Ilmastobudjetin toteumasta raportoidaan vuositason tilinpäätöksen yhteydessä.

Lahden kaupungin talousarvion 2025 toimeenpano-ohjeiden mukaisesti on valmisteltu palvelualuekohtaiset käyttösuunnitelmat, jotka viedään toimielimiin päätettäväksi seuraavasti:

- konsernihallinnon käyttösuunnitelman hyväksyy omien alaistensa yksiköiden osalta
  - kaupunginhallitus: kaupunginvaltuusto ja kaupunginhallitus, kaupunginjohtaja ja konsernihallinnon vastuualue, käyttöomaisuuden myyntivoitot ja -tappiot
  - konserni- ja tilajaosto: Lahden Tilakeskus -taseyksikkö
  - tarkastuslautakunta: ulkoinen tarkastus
- elinvoiman palvelualueen käyttösuunnitelman hyväksyy elinvoima- ja työllisyysjaosto
- sivistyksen palvelualueen käyttösuunnitelman hyväksyy omien vastuualueidensa osalta
  - sivistyslautakunta: sivistyksen yhteiset, lasten ja nuorten kasvun vastuualue sekä osallisuuden ja tiedon vastuualueen osalta palveluyksiköt: lukiokoulutuspalvelut ja Wellamo-opisto
  - hyvinvoinnin ja vapaa-ajan lautakunta: liikunnan ja kulttuurin vastuualue sisältäen Lahden kaupunginorkesterin ja Lahden kaupunginteatterin sekä osallisuuden ja tiedon vastuualueen osalta palveluyksiköt: kirjasto ja tietopalvelut ja osallisuus ja hyvinvointipalvelut
- kaupunkiympäristön palvelualueen käyttösuunnitelman hyväksyy omien vastuualueidensa osalta
  - kaupunkiympäristölautakunta: palvelualueen yhteiskustannukset, kaupunkitekniikka, kaupunkisuunnittelu sekä rakennus- ja ympäristövalvonta
  - Lahden seudun joukkoliikennelautakunta: joukkoliikenne.

Kaupunginvaltuusto on käsitellyt 9.12.2024 § 132 hallintosääntömuutoksia, joilla tulee olemaan vaikutuksia luottamushenkilö- ja virkaorganisaatioon 1.6.2025 alkaen. Muutosten vaikutukset käyttösuunnitelmiin valmistellaan keväällä 2025 ja tuodaan erikseen päätöksentekoon.

## 1.1 Lahden kaupungin toiminnan ja talouden tasapaino-ohjelma vuosille 2024–2027

Kaupunginvaltuusto päätti uudesta Lahden kaupungin toiminnan ja talouden tasapaino-ohjelmasta 20.5.2024 § 63. Ohjelman mukaisesti kaupungin taloutta tasapainotetaan 50,0 milj. eurolla vuosina 2024–2027. Ohjelmassa on määritetty euromääräiset tavoitteet toimintatulojen ja -menojen, verotulojen sekä rahoitustulojen ja -menojen osalta.

### Talouden tasapaino-ohjelman taloudelliset tavoitteet

Toimintatulojen kasvutavoitteeksi on asetettu 1,0 milj. euroa. Tavoitteen toteutuminen edellyttää päätöksiä esimerkiksi tonttien hintojen, pysäköintimaksujen, kaupunkisuunnittelun taksojen, yleisten alueiden taksojen, venepaikkamaksujen, joukkoliikenteen lippuhintojen sekä muiden mahdollisten lupa- ja valvontamaksujen hintojen korotuksista.

Toimintamenojen vähennystavoitteeksi on asetettu 18,1 milj. euroa. Tavoitteesta kohdistuu konsernihallintoon 3,35 milj., elinvoiman palvelualueen toimintaan 0,65 milj. sekä työttömyydestä aiheutuviin menoihin 5,0 milj., sivistyksen palvelualueelle 6,1 milj. ja kaupunkiympäristön palvelualueelle 3,0 milj. euroa.

Rahoitustulojen ja -menojen nettokasvutavoitteeksi on asetettu 15,0 milj. euroa. Tavoitteen saavuttaminen edellyttää rahoitusmenojen pienentämistä, konsernista saatavien osinkotuottojen kasvua, muiden rahoitustulojen kasvua, investointien rahoitusratkaisujen tarkastelua, vuosittaista omaisuuden myyntivoittojen toteutumista sekä konsernirakenteen tarkastelua. Verotulojen kasvutavoitteeksi on asetettu 15,9 milj. euroa. Strategian elinvoimatoimenpiteille on asetettu tavoite niin, että verotulojen kasvu, toimintaympäristöstä tulevan kasvun lisäksi, on 5,0 milj. euroa. Tavoitteen toteutuminen edellyttää elinkeinoelämän sijoittuspäätöksiä Lahteen. Verotuloille on asetettu 10,9 milj. euron tavoite niin, että kunnallisveroa korotetaan vuonna 2027.

Tavoitteet sisältyvät vuoden 2025 talousarvioon ja taloussuunnitelmavuosien 2026–2027 lukuihin. Euromääräisiä tavoitteita toteuttavista toimenpiteistä päättää toimivaltainen toimielin. Taloudelliset tavoitteet kuvataan talousarviossa ja toimenpiteet käyttösuunnitelmissa. Ohjelman toteutumisesta raportoidaan toimielimille osana talouden ja toiminnan neljännesvuosiraportointia.

### Talouden tasapaino-ohjelma 2024–2027

Tuloslaskelma	TA 2024	TA 2025	TS 2026	TS 2027	Yhteensä
<b>Toimintatulot</b>	<b>0</b>	<b>500 000</b>	<b>500 000</b>	<b>0</b>	<b>1 000 000</b>
Kaupunkiympäristön palvelualue	0	500 000	500 000	0	1 000 000
<b>Toimintamenot</b>	<b>-1 157 500</b>	<b>-3 477 500</b>	<b>-6 030 000</b>	<b>-7 435 000</b>	<b>-18 100 000</b>
Konsernihallinto	-750 000	-2 220 000	-230 000	-150 000	-3 350 000
Elinvoiman palvelualue	-50 000	0	0	-600 000	-650 000
Sivistyksen palvelualue	-257 500	-827 500	-2 500 000	-2 515 000	-6 100 000
Kaupunkiympäristön palvelualue	-100 000	-430 000	-1 300 000	-1 170 000	-3 000 000
Työttömyydestä aiheutuvat menot	0	0	-2 000 000	-3 000 000	-5 000 000
<b>Verotulot, elinvoiman lisäys</b>	<b>0</b>	<b>0</b>	<b>3 000 000</b>	<b>2 000 000</b>	<b>5 000 000</b>
<b>Rahoitustulot ja -menot</b>	<b>0</b>	<b>10 300 000</b>	<b>1 260 000</b>	<b>3 440 000</b>	<b>15 000 000</b>
<b>Verotulot</b>	<b>0</b>	<b>0</b>	<b>0</b>	<b>10 900 000</b>	<b>10 900 000</b>
<b>Tilikauden tulos</b>	<b>1 157 500</b>	<b>14 277 500</b>	<b>10 790 000</b>	<b>23 775 000</b>	<b>50 000 000</b>

Luvut ovat muutos edelliseen vuoteen.

## 1.2 Viranhaltijapäätösten nähtävillä pitäminen

Kaupungin kuulutukset julkaistaan sähköisinä kaupungin verkkosivuilla [www.lahti.fi](http://www.lahti.fi) > Ajankohtaista > Kuulutukset.

Viranhaltijapäätökset pidetään yleisesti nähtävillä Lahden kaupungin yleisessä tietoverkossa [www.lahti.fi](http://www.lahti.fi), mikäli asianomainen viranomaiskatsoo sen tarpeelliseksi eikä salassapitoa koskevista säännöksistä muuta johdu.

## 1.3 Kokousaikataulu

Vuoden aikana päivitettävä kokousaikataulu:

- Lahden kaupungin sisäisessä tietoverkossa Tietoa meistä > Päätöksenteko > Toimielimet ja päätöksenteko > Kaupunkitasoinen kokousaikataulu 2025.
- Kaupungin yleisessä tietoverkossa www.lahti.fi > Kaupunki ja päätöksenteko > Päätöksenteko > Tutustu päätöksentekoon > ao. toimielin.

### Kokousaikataulu v. 2025 KEVÄT

TAMMIKUU		HELMIKUU		MAALISKUU		HUHTIKUU		TOUKOKUU		KESÄKUU	
1Ke	Vuodenavustaminen	1La		1La		1Pti	KP (keskusta, pohjoinen)	1To	Vappu	1Su	
2To		2Su		2Su		2Ke	Pjtmk, KV-info ja kyselytunti	2Pe		2Ma	Koulutus valtuutetuille?
3Pe		3Ma	KH, KV	3Ma	KH	3To	KP (itä, etelä)	3La		3Ti	
4La		4Ti	KP (itä, etelä)	4Ti		4Pe		4Su		4Ke	KV-info
5Su		5Ke		5Ke	Pjtmk, KV-info	5La		5Ma	KTi, ETJ	5To	KV-seminaari
6Ma	Suppainen	6To	KP (keskusta, pohjoinen)	6To	JÄTE	6Su		6Ti		6Pe	KV-seminaari
7Ti		7Pe		7Pe		7Ma	KH, KV	7Ke		7La	
8Ke		8La		8La		8Ti		8To		8Su	
9To		9Su		9Su		9Ke		9Pe		9Ma	KV
10Pe		10Ma	KTi, ETJ	10Ma	KH, KV	10To		10La		10Ti	
11La		11Ti	SIVLA, JOLI	11Ti	RYLL	11Pe		11Su		11Ke	
12Su		12Ke	KYLA, HYVLA	12Ke		12La		12Ma	KH	12To	
13Ma	KH	13To		13To		13Su		13Ti	RYLL	13Pe	
14Ti	SIVLA-sem., RYLL	14Pe		14Pe		14Ma	KTi, ETJ	14Ke	Pjtmk, (KV-info)	14La	
15Ke	HYVLA-sem., KYLA-sem.	15La		15La		15Ti		15To		15Su	
16To	JOLI-sem.	16Su		16Su		16Ke		16Pe		16Ma	KH
17Pe		17Ma	KH	17Ma	KTi, ETJ	17To		17La		17Ti	
18La		18Ti	TARKLA	18Ti	SIVLA, JOLI	18Pe	sisäoppitunti	18Su		18Ke	
19Su		19Ke	KH iltakoulu	19Ke	HYVLA, KYLA	19La		19Ma	KH, KV	19To	
20Ma	KTi, ETJ, TARKLA	20To		20To		20Su	sisäoppitunti	20Ti	SIVLA, JOLI	20Pe	ihannusaatto
21Ti	VN, HYVLA	21Pe		21Pe		21Ma	sisäoppitunti	21Ke	KYLA	21La	ihannusaatto
22Ke	TARKLA, KYLA	22La		22La		22Ti	SIVLA	22To	HYVLA, JÄTE	22Su	
23To	SIVLA, JOLI, VMN	23Su		23Su		23Ke	KYLA	23Pe		23Ma	
24Pe		24Ma	Hiihtolomaviikko	24Ma	KH	24To		24La		24Ti	
25La		25Ti		25Ti	TARKLA	25Pe		25Su		25Ke	
26Su		26Ke		26Ke	KH iltakoulu	26La		26Ma	KH	26To	
27Ma	KH	27To		27To		27Su		27Ti	KP (itä, etelä)	27Pe	
28Ti	RYLL	28Pe		28Pe		28Ma	KH	28Ke	KP (keskusta, pohjoinen)	28La	
29Ke	Pjtmk, KV-info ja kyselytunti	29La		29La		29Ti	TARKLA	29To		29Su	
30To		30Su		30Su		30Ke		30Pe		30Ma	
31Pe				31Ma	KH			31La			

**KV** = Kaupunginvaltuusto klo 18.00  
**KV-info** = Kaupunginvaltuustoinfo klo 16.30  
**KH** = Kaupunginhallitus klo 15.30 (valtuustopäivinä klo 14.30)  
**KH iltakoulu** = klo 17.00  
**KTi** = Konserni- ja tilajaosto klo 13.00  
**ETJ** = Elinvoima- ja työllisyysjaosto klo 15.00  
**Pjtmk** = Valtuustoryhmien puheenjohtajatoimikunta klo 14.30

**WOJK** = Wellamo-opiston johtokunta klo 16.30, jollei toisin ilmoiteta  
**SIVLA, HYVLA** = Sivistyksen palvelualueen lautakunnat klo 16.00, jollei toisin ilmoiteta.  
**KYLA, RYLL, JÄTE, JOLI** = Kaupunkiympäristön palvelualueen lautakunnat klo 16.00 jollei toisin ilmoiteta.  
**TARKLA** = Tarkastuslautakunta klo 9.00, jollei toisin ilmoiteta.  
**KP** = Kumppanuuspyydät (keskusta, etelä, itä, pohjoinen) klo 16.30, jollei toisin ilmoiteta  
**VN** = Vanhusneuvosto klo 10.00, jollei toisin ilmoiteta.  
**VMN** = Vammaisneuvosto klo 16.30, jollei toisin ilmoiteta

**Vki, pyhä tai muu vapaapäivä**  
**Koulujen talviloima, vko 9**

Kokousaikataulu v. 2025 SYKSY

Huom. syyskauden kokouspäivät ovat alustavia. Syyskauden kokouspäivät päätetään uuden valtuustokauden toimitelmissä.

HEINÄKUU		ELOKUU		SYYSKUU		LOKAKUU		MARRASKUU		JOULUKUU	
1Ti	1Pe			1Ma	KH, KV	1Ke	KP (itä, etelä)	1La		1Ma	KH
2Ke	2La			2Ti	RYLL, SIVLA-sem.	2To	KP (keskusta, pohjoinen)	2Su		2Ti	SIVLA-sem., JOLI-sem.
3To	3Su			3Ke	HELA-sem., KYLA-sem.	3Pe		3Ma	KH TA + KH	3Ke	HELA-sem., KYLA-sem.
4Pe	4Ma			4To	JOLI-sem.	4La		4Ti	(KH TA)	4To	
5La	5Ti	RYLL		5Pe		5Su		5Ke	Pjtmk, KV-info ja kysehtunti	5Pe	
6Su	6Ke			6La		6Ma		6To		6La	Itsenäisyyspäivä
7Ma	7To			7Su		7Ti	RYLL	7Pe		7Su	
8Ti	8Pe			8Ma	KH	8Ke	KJ TA-esitys	8La		8Ma	
9Ke	9La			9Ti	SIVLA, JOLI	9To	KV-seminaari	9Su		9Ti	RYLL
10To	10Su			10Ke	HELA, KYLA	10Pe	KV-seminaari	10Ma	KH, KV	10Ke	Pjtmk, KV-info
11Pe	11Ma	KH		11To	JÄTE	11La		11Ti	RYLL	11To	
12La	12Ti			12Pe		12Su		12Ke		12Pe	
13Su	13Ke	KH iltakoulu		13La		13Ma	KH	13To		13La	
14Ma	14To	KV-strategiasem.		14Su		14Ti	SIVLA, JOLI	14Pe		14Su	
15Ti	15Pe			15Ma		15Ke	HELA, KYLA	15La		15Ma	KH, KV
16Ke	16La			16Ti		16To		16Su		16Ti	SIVLA, JOLI
17To	17Su			17Ke	KH iltakoulu	17Pe		17Ma	KH	17Ke	HELA, KYLA
18Pe	18Ma			18To		18La		18Ti	SIVLA, JOLI	18To	JÄTE
19La	19Ti			19Pe		19Su		19Ke	HELA, KYLA	19Pe	
20Su	20Ke			20La		20Ma	Syyslooma	20To	JÄTE	20La	
21Ma	21To	KH ja lautakunnat seminaari		21Su		21Ti		21Pe		21Su	
22Ti	22Pe			22Ma	KH	22Ke		22La		22Ma	
23Ke	23La			23Ti		23To		23Su		23Ti	
24To	24Su			24Ke	Pjtmk, KV-info ja kyselytunti	24Pe		24Ma	KH, KV-TA	24Ke	Jouluaatto
25Pe	25Ma	KH		25To		25La		25Ti		25To	Joulupäivä
26La	26Ti			26Pe		26Su		26Ke	KH iltakoulu	26Pe	Tapaninpäivä
27Su	27Ke	Pjtmk, KV-info		27La		27Ma	KH	27To	KP (kaikki)	27La	
28Ma	28To	KP (kaikki TA-seminaari)		28Su		28Ti		28Pe		28Su	
29Ti	29Pe			29Ma	KH, KV	29Ke	KH iltakoulu	29La		29Ma	
30Ke	30La			30Ti		30To		30Su		30Ti	
31To	31Su					31Pe				31Ke	

KV = Kaupunginvaltuusto klo 18.00

KV-info = Kaupunginvaltuustoinfo klo 16.30

KH = Kaupunginhallitus klo 15.30 (valtuustopäivinä klo 14.30)

KH iltakoulu = klo 17.00

Pjtmk = Valtuustoryhmien puheenjohtajatoimikunta klo 14.30

HELA = Hyvinvointi- ja elinvoimalautakunta klo 16.00?, jollei toisin ilmoiteta.

SIVLA = Sivistyslautakunta klo 16.00, jollei toisin ilmoiteta.

KYLA, RYLL, JÄTE, JOLI = Kaupunkiympäristön palvelualueen lautakunnat klo 16.00, jollei toisin ilmoiteta

TARKLA = Tarkastuslautakunta klo 9.00, jollei toisin ilmoiteta.

WOJK = Wellamo-opiston johtokunta klo 16.00, jollei toisin ilmoiteta

VN = Vanhusneuvosto klo 10.00, jollei toisin ilmoiteta.

VMN = Vammaisneuvosto klo 16.30, jollei toisin ilmoiteta

KP = Kumppanuuspöydät (keskusta, etelä, itä, pohjoinen) klo 16.30, jollei toisin ilmoiteta

Vki, pyhä tai muu vapaapäivä

Koulujen syyslooma, vko 43

## 2 Sivistyksen palvelualue

### 2.1 Toiminnan kuvaus

#### 2.1.1 Toiminta-ajatus ja organisaatio

Sivistyksen palvelualue vastaa opetus-, kasvatus-, kulttuuri- ja liikuntapalvelujen järjestämisestä ja kehittämisestä sekä osallisuuden ja hyvinvoinnin kehittämisestä ja edistämisestä. Sivistyksen palvelualue vastaa edellä mainittujen asioiden suunnittelusta, valmistelusta, toimeenpanosta ja seurannasta. Palvelualueen palveluilla edistetään kaupunkilaisten hyvinvointia, elämänhallintaa, oppimista ja osallisuutta sekä kaupunkiseudun vetovoimaisuutta. Lasten ja nuorten hyvinvointityö on palvelualueen keskeinen painopistealue.

Sivistyksen palvelualueen päätöksenteko tapahtuu kahdessa lautakunnassa. Sivistyslautakunta päättää sivistyksen yhteisten, lasten ja nuorten kasvun vastuualueen sekä osallisuuden ja tiedon vastuualue, tieto kuuluvien osallisuuden ja tiedon yhteiset, lukiokoulutuspalvelujen ja Wellamo-opiston asioista. Hyvinvoinnin ja vapaa-ajan lautakunta päättää liikunnan ja kulttuurin vastuualueen sekä osallisuuden ja tiedon vastuualue, osallisuus osalta kirjasto- ja tietopalvelujen sekä osallisuus ja hyvinvointi palveluyksiköiden asioista. Sivistyksen palvelualueetta johtaa sivistysjohtaja ja palvelualueen hallinnolliset tukipalvelut hoidetaan konsernipalveluissa.

Kaupunginvaltuusto on päättänyt 9.12.2024 § 132 hallintosääntömuutoksista, joilla on vaikutuksia luottamushenkilö- ja virkaorganisaatioon 1.6.2025 alkaen. Hyvinvoinnin ja vapaa-ajan lautakunta lakkautetaan. Uusi elinvoima- ja hyvinvointilautakunta aloittaa toimintansa. Sivistyspalveluiden toiminnoista liikuntapalvelut, kulttuurin palveluyksiköt (teatteri, orkesteri, museo ja yleiset kulttuuripalvelut), osallisuus ja hyvinvointi sekä lukiokoulutus siirtyvät uuden lautakunnan alaisuuteen. Muutosten vaikutukset käyttösuunnitelmiin valmistellaan keväällä 2025 ja tuodaan erikseen päätöksentekoon.

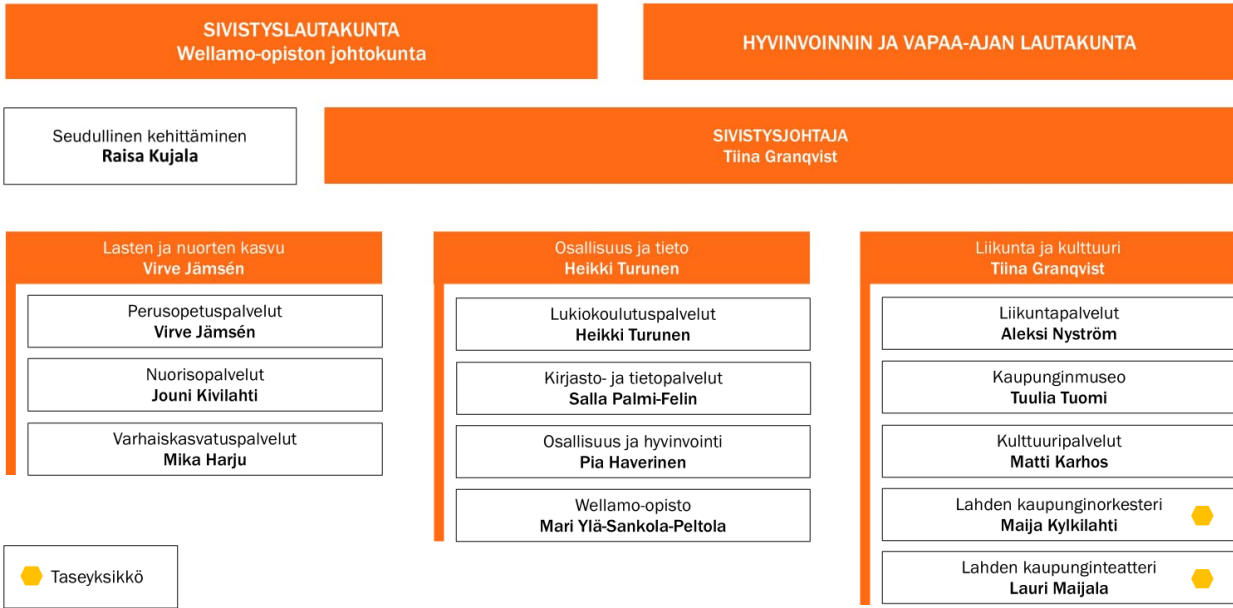
#### Sivistyslautakunnan alaiset yksiköt ja talousarvion sitovuustasot:

- sivistyksen yhteiset (toimintakate)
  - sivistyksen yhteiset ja hankkeet
  - seudullinen kehittäminen
- lasten ja nuorten kasvun vastuualue (määräraha ja tuloarvio)
  - lasten ja nuorten kasvu yhteiset
  - varhaiskasvatuspalvelut
  - perusopetuspalvelut
  - nuorisopalvelut
- osallisuuden ja tiedon vastuualue, tieto (toimintakate)
  - osallisuuden ja tiedon yhteiset
  - lukiokoulutuspalvelut
  - Wellamo-opisto

#### Hyvinvoinnin ja vapaa-ajan lautakunnan alaiset yksiköt ja talousarvion sitovuustasot:

- osallisuuden ja tiedon vastuualue, osallisuus (määräraha ja tuloarvio)
  - kirjasto- ja tietopalvelut
  - osallisuus ja hyvinvointi
- liikunnan ja kulttuurin vastuualue (toimintakate)
  - liikunnan ja kulttuurin yhteiset
  - liikuntapalvelut
  - kaupunginmuseo
  - Lahden kaupunginorkesteri (tilikauden ylijäämä/alijäämä)
  - Lahden kaupunginteatteri (tilikauden ylijäämä/alijäämä)

SIVISTYKSEN PALVELUALUE



2.1.2 Määrärahataulukko

Sivistyksen palvelualue sis. orkesteri ja teatteri	TP 2023	KS+LTA:t 2024	TA 2025	KS 2025 alkuperäinen	KS 2025 muutokset	KS 2025 voimassa oleva
Toimintatulot	36 531 865	34 761 400	35 341 100	35 475 900	0	35 475 900
Toimintamenot	305 090 527	317 720 000	329 050 300	329 177 300	0	329 177 300
Toimintakate	-268 558 662	-282 958 600	-293 709 200	-293 701 400	0	-293 701 400

\*toimintatuloihin ja -menoihin sisältyvät kaupunginorkesterille ja -teatterille maksettavat avustukset yhteensä noin 14,1 milj. euroa

2.1.3 Toimintasuunnitelma ja toimenpiteet omien tavoitteiden toteuttamiseksi

Lahden kaupungin strategian toteuttaminen sekä kuntalaisille tuotettavien sivistyksellisten hyvinvointipalvelujen kehittäminen sekä järjestämistapojen muutokset edellyttävät toiminta- ja palvelujärjestelmän jatkuvaa kehittämistä ja ketterää reagoitakykyä. Sivistyspalvelutuotannon osalta merkittävä kehittämiskohde on rajapintayhteistyö suhteessa hyvinvointialueeseen, erityisesti opiskeluhuoltoon. Strategian kärkihankkeista sivistyspalvelut toteuttaa toimenpiteitä kestävästi elinvoimainen, kestävästi hyvinvoiva ja kestävästi uudistuva Lahti kärkihankkeilla.

Sivistyksen palvelualueen toiminnan painopistealueina vuonna 2025 ovat:

- taloussuunnitelmakauden kiristyneen talouden vaatiman toimenpidesuunnitelman toteuttaminen
- lasten ja nuorten hyvinvoinnin edistäminen ja oppimisen ja kasvun tukeminen
- heikossa työmarkkina-asemassa ja/tai elämäntilanteessa olevien nuorten tukeminen
- elinvoiman kaupungin tavoitteiden tukeminen kulttuurin sekä liikunnan ja urheilun keinoin

2.1.4 Toiminnan ja talouden tasapaino-ohjelman toteuttaminen sivistyksen palvelualueella

Talouden tasapaino-ohjelmassa 2024–2027 käyttötalouden menojen kasvun hidastumiseen kohdistuu sivistyksen palvelualueelle 6,1 milj. euroa. Säästötoimet tulevat laskemaan kaupungin sivistyspalveluiden laatua. Ne pyritään kuitenkin priorisoimaan niin, että ne eivät merkittävästi vahingoita lasten ja nuorten hyvinvoinnin edistämistä eivätkä kaupungin elinvoiman tukemista kulttuuri- ja liikuntakaupunkina.

Käyttösuunnitelma vuodelle 2025 kohdistuu n. 0,8 miljoonaa euroa uusien talouden tasapaino-ohjelman tavoitteita. Suunnitelma vuodelle 2026–2027 kohdistuvien säästötavoitteiden toimenpiteillä on vaikutuksia jo vuonna 2025, koska varhaiskasvatukseen, perusopetukseen ja lukiopalvelujen toimintakausi ajoittuu kahdelle talousarviovuodelle.

Sivistyksen palvelualue	Toimielin	TA 2024	TA 2025	TS 2026	TS 2027	YHTEENSÄ
<b>Talouden tasapaino-ohjelma 2024-2027 yht.</b>		- 257 500	- 827 500	- 2 500 000	- 2 515 000	- 6 100 000
<b>Toimintamenot</b>		- 255 500	- 810 400	- 2 448 400	- 2 463 100	- 5 977 400
<b>Sivistyksen yhteiset</b>	SIVLA	-	- 4 400	- 13 200	- 13 300	- 30 900
<b>Lasten ja nuorten kasvu</b>	SIVLA	- 232 000	- 609 600	- 1 841 700	- 1 852 800	- 4 536 100
Lasten ja nuorten kasvu yhteiset		- 1 100	- 7 400	- 22 200	- 22 400	- 53 100
Varhaiskasvatuspalvelut		- 228 500	- 236 600	- 714 700	- 719 000	- 1 898 800
Perusopetuspalvelut		-	- 346 200	- 1 046 300	- 1 052 500	- 2 445 000
Nuorisopalvelut		- 2 400	- 19 400	- 58 500	- 58 900	- 139 200
<b>Tieto</b>	SIVLA	- 8 400	- 70 400	- 212 800	- 214 000	- 505 600
Osallisuuden ja tiedon yhteiset		-	- 2 200	- 6 800	- 6 800	- 15 800
Lukiokoulutuspalvelut		- 6 900	- 58 900	- 177 800	- 178 900	- 422 500
Wellamo-opisto		- 1 500	- 9 300	- 28 200	- 28 300	- 67 300
<b>Osallisuus</b>	HYVLA	- 3 300	- 26 100	- 79 100	- 79 600	- 188 100
Kirjasto- ja tietopalvelut		- 2 800	- 21 700	- 65 700	- 66 100	- 156 300
Osallisuus ja hyvinvointi		- 500	- 4 400	- 13 400	- 13 500	- 31 800
<b>Liikunta ja kulttuuri</b>	HYVLA	- 9 100	- 76 900	- 232 200	- 233 500	- 551 700
Liikunnan ja kulttuurin yhteiset		-	- 6 600	- 19 800	- 19 900	- 46 300
Liikuntapalvelut		- 6 300	- 50 000	- 151 000	- 151 900	- 359 200
Kaupunginmuseo		- 2 800	- 20 300	- 61 400	- 61 700	- 146 200
<b>Lahden kaupunginteatteri</b>	HYVLA	- 2 700	- 23 000	- 69 400	- 69 900	- 165 000
<b>Toimintatulot</b>		2 000	17 100	51 600	51 900	122 600
<b>Lahden kaupunginorkesteri</b>	HYVLA	2 000	17 100	51 600	51 900	122 600

Luvut ovat muutos edelliseen vuoteen

## 2.1.5 Henkilöstö

Vuodelle 2025 henkilötövuosia suunnitellaan saman verran kuin on varattu vuoden 2024 käyttösuunnitelmassa.

Henkilöstösuunnitelma (palkalliset henkilötövuodet)	TP 2023	TOT 2024	KS+LTA:t 2024	TA 2025	KS 2025 alkuperäinen	KS 2025 muutokset	KS 2025 voimassa oleva
<b>Sivistyksen yhteiset</b>	78	68	96	96	92	0	92
<b>Lasten ja nuorten kasvu</b>	2 082	2 067	2 084	2 080	2 080	0	2 080
Lasten ja nuorten kasvun yhteiset	27	10	22	25	5	0	5
Varhaiskasvatuspalvelut	933	926	917	932	917	0	917
Perusopetuspalvelut	1 026	1 033	1 046	1 021	1 056	0	1 056
Nuorisopalvelut	96	98	99	102	102	0	102
<b>Tieto</b>	248	245	249	252	253	0	253
Lukiokoulutuspalvelut	144	144	144	148	148	0	148
Wellamo-opisto	104	101	105	104	105	0	105
<b>Osallisuus</b>	95	92	95	96	97	0	97
Kirjasto- ja tietopalvelut	88	85	88	88	89	0	89
Osallisuus ja hyvinvointi	7	7	7	8	8	0	8
<b>Liikunta ja kulttuuri</b>	133	146	138	138	139	0	139
Liikunnan ja kulttuurin yhteiset	5	6	5	5	5	0	5
Liikuntapalvelut	62	68	63	63	63	0	63
Lahden kaupunginmuseo	66	72	70	70	71	0	71
<b>Lahden kaupunginorkesteri</b>	75	76	75	76	76	0	76
<b>Lahden kaupunginteatteri</b>	90	91	93	92	93	0	93
<b>Sivistyksen palvelualue</b>	2 801	2 785	2 830	2 830	2 830	0	2 830

Terveysperusteisten poissaolojen vähentäminen on kaupunkitasoinen tavoite. Kaupunkiympäristön palvelualueen tavoitteena on vähentää poissaoloja 2025 aikana vähintään 1,8 päivää per henkilötyövuosi verrattuna 2024 toteutuneisiin. Tavoitteiden toteutumista seurataan aktiivisesti ja käynnistetään tarvittaessa lisää toimenpiteitä, jotta poissaoloja toteutuu enintään tavoitetason mukaisesti.

Terveysperusteiset poissaolopäivät per henkilötyövuosi	TP 2023	TOT 2024
Sivistyksen yhteiset	12,8	14,6
Lasten ja nuorten kasvun yhteiset	4,2	11,4
Varhaiskasvatuspalvelut	26,4	26,5
Perusopetuspalvelut	17,5	17,1
Nuorisopalvelut	17,3	13,7
Lukiokoulutuspalvelut	13,8	13,2
Wellamo-opisto	14,7	11,1
Kirjasto- ja tietopalvelut	13,4	12,8
Osallisuus ja hyvinvointi	19,9	39,1
Liikunnan ja kulttuurin yhteiset	11,2	0,00
Liikuntapalvelut	17,3	18,4
Kaupunginmuseo	11,1	9,3
Lahden kaupunginorkesteri	10,3	13,0
Lahden kaupunginteatteri	8,3	6,5
<b>Sivistyksen palvelualue</b>	<b>19,2</b>	<b>18,9</b>

Lahden kaupungilla toteutetaan laaja työhyvinvointikysely joka toinen vuosi. Työhyvinvointikysely toteutettiin vuonna 2024. Työhyvinvoinnin kehittämiskohteiden onnistumista mitattiin yksiköissä pulssikyselyllä syksyllä 2024. Jatkossa työhyvinvointikysely toteutetaan joka vuosi ja lisäksi otetaan käyttöön Kevan tuottama pulssikysely työkykyjohtamisen tueksi.

Työhyvinvointikyselyn tulos	TOT 2022	TOT 2024	KS 2025
Sivistyksen yhteiset	3,93	4,35	4,50
Lasten ja nuorten kasvun yhteiset	4,12	-	4,15
Varhaiskasvatuspalvelut	3,99	3,94	4,00
Perusopetuspalvelut	3,86	3,78	4,00
Nuorisopalvelut	3,90	4,14	4,20
Lukiokoulutuspalvelut	3,84	3,85	3,90
Wellamo-opisto	4,27	4,18	4,20
Kirjasto- ja tietopalvelut	3,70	3,87	4,00
Osallisuus ja hyvinvointi	4,67	4,62	4,60
Liikunnan ja kulttuurin yhteiset	-	-	4,00
Liikuntapalvelut	3,68	3,72	4,00
Kaupunginmuseo	3,46	3,47	3,80
Lahden kaupunginorkesteri	4,07	3,92	4,20
Lahden kaupunginteatteri	3,64	3,59	4,00
<b>Sivistyksen palvelualue</b>	<b>3,90</b>	<b>3,86</b>	<b>4,01</b>

Yksiköt kehittävät ja ylläpitävät henkilöstön osaamista organisaatiotasoinen henkilöstö- ja koulutussuunnitelman sekä yksikkökohtaisten koulutussuunnitelmien mukaisesti. Osaamisen kehittämisen toimenpiteet kohdentuvat pääasiassa johtamistyöhön, vuorovaikutustaitoihin sekä alakohtaisen ammatillisen osaamisen kehittämiseen. Koulutussuunnitelmat on käsitelty yhteistoiminnassa loppuvuonna 2024.

## 3 Strategia ja toiminnalliset tavoitteet

### 3.1 Sivistyksen palvelualueen vuoden 2025 kärkitoimenpiteet:

#### KESTÄVÄSTI ELINVOIMAINEN

Lahti tarjoaa kansainvälisesti kiinnostavan toimintaympäristön älykkäiden ja kestävien ratkaisujen kehittämiseen ja liiketoimintaan

## 1. Johtava ympäristökaupunki Lahti

Palvelualueiden toimenpiteet	Lähtö / tavoitetaso	Mittari	Käyttösuunnitelman toimenpiteet	Tunnistetut riskit
<b>Edistämme luonto-positiivisuutta</b> (Elvo+kymp+sivi)	<p>Elvo: Lähtö: Strategiaan kirjattu tavoitteeksi luonnon monimuotoisuuden vahvistuminen, sen toteuttamiseksi asetettu/valmisteltu luonto-positiivisuustavoite ja laskettu luontojalanjälki. Tavoite: Toimenpideohjelma laadittu ja toteutus aloitettu.</p> <p>Kymp: Lähtö: Kaupunkipuurekisteri on ajan tasalla, kaupunkipuulinjaus ja viheralueohjelma hyväksytty (KV) Tavoite: Kartoitetaan kaupunkitasoisesti katupuupotentiaali (mihin mahtuu) ja tehdään investointiohjelma seuraaville 4-5 vuodelle Tehdään kestäviä ratkaisuja juhlistamaan kaupungin 120 v. juhluvuotta Kehitetään kaavoituksen käyttöön paikallisen tason luontojalanjälki- ja kaavatauluslaskentamenetelmä tutkimusyhteistyön kautta.</p> <p>Sivi: Perusopetuksen ympäristökasvatusohjelman laatiminen lv 2024-25, toimeenpano 1.8.2025 alkaen</p>	<p>Kuntalaiskysely, tehty/ei Toimenpideohjelman valmiusaste Katupuupotentiaali on kartoitettu kaupunkitasoisesti, kyllä/ei Uusia katupuita lisätty lkm. Investointiohjelma valmis, (kyllä/ei) Viherkertoimen käyttö asemakaavoissa ja rakennusluvissa (kpl) (= "luontokädenjälki") Kaavatalous- ja luontojalanjälkilaskennan menetelmät on kehitetty ja pilottikohde laskettu 2025. Jatkuu seuraavina vuosina.</p> <p>Toimeenpanon aloitus 1.8.25 alk. (kyllä/ei)</p>	<p>Perusopetuksen ympäristökasvatusohjelman laadinta ja kytkeminen perusopetuksen opetussuunnitelman tavoitteisiin ja sisältöihin keväällä 2025. Sivistyslautakunnan käsittely 5/25 mennessä, toimeenpano ja jalkautus 1.8.2025 alkaen.</p>	<p>Luonto- ja kaupungin kasvutavoitteiden yhteensovittaminen Osaamisen puute. Toimintatapojen uudistamisessa kyse kulttuurin muutoksesta, mikä tapahtuu hitaasti Resurssien puute. Luontojalanjäljen laskentamenetelmää ei saada kehitettyä.</p> <p>Opettajat eivät ota käyttöön (kuoritus)</p>
<b>Toteutamme kestävästä liikkumisen vuoden 2025</b> (Kymp + elvo+ sivi)	<p>Lähtö: Liikennesektorilla tarvitaan merkittäviä päästövähennyksiä asetettuihin tavoitteisiin pääsemiseksi. Tavoite: Kestävästä liikkumisen vuosi toteutetaan laajassa yhteistyössä. Teema-</p>	<p>Päästövähennysvaikutukset Joukkoliikenteen käyttö, Työsuhdematkalipun käyttö. Yhteistyökumppaneiden lkm. Mankelien käyttömäärät</p>	<p>Sivistyspalvelut osallistuu kestävästä liikkumisen vuoden toteutuksen kokeiluihin ja viestintään</p>	<p>Aikataulu, päätöksenteko, kustannukset</p>

	<p>vuonna toteutetaan erilaisia kokeiluja sekä viestintää kestävästä liikkumisesta Lahden elinvoimaisuuden edistämiseksi. Joukkoliikenteen matkustajamäärä kasvaa 3,5% vuodessa. Lähtö: Työsuhdematkalippua on vuonna 2024 pilotoitu yrityksille. Mankeli-työsuhdematkalippua ei tällä hetkellä ole.</p> <p>Tavoite: Kehitetään Manke- lien ja joukkoliikenteen integroimista esimerkiksi yhteisillä lipputuotteilla tai kampanjoilla. Tavoitteena lisätä työsuhdematkalipun käyttöä. Tavoitteena lisätä mankelien käyttöä 10%.</p> <p>- Kehitetään tapahtumiin saapumista kestäväillä kulkumuodoilla: Aktiivinen yhteistyö LSL. Tavoitteena 5 yhteistyökumppania.</p>	<p>Yhteistyökumppaneiden lkm.</p>		
<p><b>Edistämme asukkaiden hyvinvointia ja terveyttä luontolähtöisesti: Luontoaskel terveyteen –planetarisen terveyden ohjelman toteutus (Elvo+sivi+kymp)</b></p>	<p>Tavoite: 1) Luontoaskel terveyteen – ohjelman päivitys 2) Lahden luontoalan jäljen laskentatieto ja toimenpiteet luontopositiivisuuden saavuttamiseksi käynnistyvät. 3) Verkostojen kanssa yhteistyön tiivistäminen. Tavoitteena 1-2 yhteistä toimenpidettä/projektia.</p> <p>Sivi: Kasvisruoan menekin lisääminen. Ruokahävikin määrän vähentäminen koulu- ja päiväkotiruokailussa.</p>	<p>Luontoaskel terveyteen –ohjelma päivitetty yhteistyössä Päijät-Hämeen hyvinvointialueen ja Lahden yliopistokam- puksen kanssa. (kyllä/ei) Luontoaskel terveyteen – Lahden toimenpideohjelma vahvistettu (kyllä/ei) Yhteisten toimenpiteiden/projektien lkm.</p> <p>Kasvisruoan syöty määrä koulu- ja päiväkotiruokailussa. Ruokahävikin määrä koulu- ja päiväkotiruokailussa.</p>	<p>Kasvisruokaa tarjotaan päivittäin. Järjestetään makuraateja kouluissa ja päiväkodeissa, osallistetaan lapset ja nuoret ruokalistasi- sällön kehittämiseen sekä kehitetään kasvisruokare- septejä. Palveluntuottaja seuraa reaaliajassa ruoan menekkiä ja reagoi nopeasti muuttuviin menekkimääriin. Suunnitellaan ja edistetään hävikkiruoan hyödyntämistä nuorisopalveluiden järjestämässä toiminnassa.</p>	<p>Sidosryh- mä- työtä on vai- kea enna- koida. Ra- hoituksen puute estää toimenpi- teitä.</p> <p>Ruokahävi- kin määrä</p>

## 2. Osaava Lahti

Palvelualueiden toimenpiteet	Lähtö / tavoitetaso	Mittari	Käyttösuunnitelman toimenpiteet	Tunnistetut riskit
<p><b>Tiivistämme yrittäjyyskasvatus -yhteistyötä yritysten ja järjestöjen kanssa</b></p> <p>(Elvo+sivi)</p>	<p>Perusopetus: Yrittäjyyskasvatusohjelman päivitys ja kytkeminen perusopetuksen ope- tussuunnitelman pe- rusteiden tavoitteisiin ja sisältöihin lv 2024-25. Toimeenpano 1.8.2025 alkaen.</p>	<p>Yrittäjyyskasvatusohjelman toimeenpano 1.8.2025 alk (kyllä/ei) Yrityskylä-käynnit toteutu- vat suunnitellusti (kyllä/ei)</p>	<p>Yrittäjyyskasvatusohjel- man päivitys ja kytkemi- nen perusopetuksen ope- tussuunnitelman tavoittei- siin ja sisältöihin keväällä 2025.</p> <p>Sivistyslautakunnan käsit- tely 5/25 mennessä</p> <p>Toimeenpano ja jalkautus 1.8.2025 alkaen</p> <p>Yrityskylä-käyntien toteu- tukset suunnitellusti ke- väällä 2025</p>	
<p><b>Käynnistämme pe- rusopetuksen eng- lanninkielisen opin- topolun ja laajen- namme IB-lukion kaksisarjaiseksi.</b></p> <p>(Koha+sivi)</p>	<p>Lähtö: Selvitys perus- opetuksen englannin- kielisen opintopolun toteuttamisen mahdol- lisuuksista sekä kus- tannuksista ja aikatau- lusta toteutettu on lv 2023-24. Tavoite: Toimenpitei- den tarkentaminen ja hakumenettelyn käyn- nistäminen lv 2024-25 sekä opetuksen järjes- tämisen aloittaminen 1.8.2025 alkaen. IB-lukion kaksisarjai- suus: Lähtö: Kustannukset on 06/24 mennessä arvioitu. Tavoite: Suunnittelu jatkuu vielä koko luku- vuoden 24/25 Todennäköinen aloi- tus 08/25</p>	<p>Englanninkielinen opinto- polku, ns. natiivipolku, käynnistyy 1.8.2025 (kyllä/ei) Vähintään 25 opiskelijaa aloittaa lv. 25-26</p>	<p>Perusopetuksen englan- ninkielisen opetuksen jär- jestämisen valmistelu 1- 4/2025, Sivistyslautakunnan käsit- tely 4/2025 mennessä. Hakuprosessi 5-8/2025, Opetuksen käynnistämi- nen 1.8.2025 alkaen. Käytännön toimenpiteet, että syksyllä 2025 aloit- taa IB- linjalla pilottiryhmä kiinalaisia opiskelijoita</p>	<p>Uuden pal- velun järjes- täminen li- sää opetuk- sen kustan- nuksia. Ris- kinä, ettei määrära- hoja opetuk- sen järjestä- miseen myönnetä.</p>

### 3. Elävä Lahti

Palvelualueiden toimenpiteet	Lähtö / tavoitetaso	Mittari	Käyttösuunnitelman toimenpiteet	Tunnistettut riskit
<b>Varmistamme elävät ja vetovoimaiset kulttuuripalvelut (Sivi)</b>	Tavoite: Lahdessa on jatkossakin laadukkaat sekä monipuoliset kulttuuripalvelut kaupungin veto- ja pitovoimatekijöinä Tavoitteena, että yleisömäärät kasvavat 5% vuoden 23 tasta.	Konserttien / esitysten / näyttelyiden yleisömäärä	Kulttuurin markkinointiin panostetaan aiempaa enemmän	Rahoituksen puute
<b>Toteutamme tapahtumaohjelmaa + liikuntapaikkasuunnitelmaa</b>  (Kymp+elvo+sivi)	- Tapahtumainfran kehittämissuunnitelma valmistuu 03/2025 mennessä. Suunnitelmassa tunnistetaan eri urheilulajien järjestämispaikat ja niiden soveltuvuus erilaisen arvokisojen tuottamiseen. Suunnitelmassa huomioidaan lisäksi myös kulttuuri- ja viihdetapahtumien tarpeet. - Urheilukeskus. Lähtö: Urheilukeskusta ei koeta viihtyisäksi. Tavoite: Kasvatetaan Urheilukeskuksen vetovoimaa muodostamalla visio alueen vaiheittaisesta kehittämisestä. - Liikuntapaikkasuunnitelman tavoitteet vietään investointisuunnitelmaan. - Tapahtumaohjelman toimenpidesuunnitelma valmistuu 2024 ja ensimmäiset toimenpiteet käynnistyvät vuonna 2025. Tavoitteena toteuttaa väh. 5 toimenpidettä.	-Tapahtumainfran kehittämissuunnitelma valmis, kyllä/ei- Visio-prosessi on aikataulutettu, valmistelu käynnistetty. - MM-2029 hankkeet viety investointisuunnitelmaan, kyllä/ei - Radiomäki valmis, kyllä/ei - Kisapuiston tekonurmi valmis, kyllä/ei - Tapahtumaohjelman toteutettujen toimenpiteiden lkm.	Radiomäen ja Kisapuiston perusparannukset on huomioitu investointiohjelmassa.  MM2029 hankkeita edistetään sovitun aikataulun mukaisesti.  Urheilukeskuksen alue on mukana Eurooppa 18 arkkitehtikilpailussa.  Sustainable sport hankkeen loppuraportin toimenpide ehdotuksia hyödynnetään urheilukeskuksen alueen kehittämisessä.  Pohjoismaisten hiihtolajien maailmanmestaruuskilpailuiden 2029 järjestelytoimikuntaan resurssoidaan liikuntajohtajan ja kasvu- ja kehitysjohtajan työpanosta.	Investointitaso  Visiota varten tarvittavat reunaehdot eivät selvillä. Keskeiset päätökset viivästyvät.

**KESTÄVÄSTI HYVINVOIVA**

Lahti on kaikkien lahtelaisten kaupunki, jossa jokaisella on mahdollisuus osallistua yhteisön kehittämiseen.

**4. Hyvinvoiva Lahti**

Palvelualueiden toimenpiteet	Lähtö / tavoitetaso	Mittari	Käyttösuunnitelman toimenpiteet	Tunnistetut riskit
<p><b>Vahvistamme kuntalaisten osallisuutta ja mahdollisuuksia vaikuttaa kaupungin kehittämiseen.</b> (sivi+kymp+elvo+koha)</p>	<p>Lähtö: Lahden kaupungin osallisuusmalli on yksiköiden työn tukena. Tavoite: Visiomme mukaisesti: Lahti on kaikkien lahtelaisten kaupunki, jossa on mahdollisuus osallistua yhteisön kehittämiseen. Osallisuus on osa jokaisen Lahden kaupungin työntekijän työtä. Palveluyksiköiden osallisuustyötä ohjaavat ajantasaiset suunnitelmat. - Kaupungin osallisuustilaisuuksien osallistujamäärä kasvaa 5% - Osbun äänestäneiden määrä kasvaa 5% - Digitaaliselle osallisuusalustalle vähintään 500 kävijää. - Vähintään 400 kunta-laista osallistuu strategian valmisteluun.</p>	<ul style="list-style-type: none"> <li>- Vuosittaisen kyselyn avulla raportointi tehdystä osallisuustyöstä (kysely tehty, kyllä/ei</li> <li>- Kaupungin osallisuustilaisuuksien osallistujien määrä.</li> <li>- Osallistuvan budjetoinnin äänestäneiden määrä.</li> <li>- Digitaalisen osallisuusalustan kävijätilastot</li> <li>- Strategiatyöhön osallistuneiden kuntalaisten määrä</li> </ul>	<p>Ideoi, kehitä, äänestä –kierros 1-6/2025.</p> <p>Osallisuuskyselyn toteuttaminen loppuvuodesta 2025.</p> <p>Osallisuusmateriaalien tuottaminen intraan yksiköiden työn tueksi.</p>	<p>Eri tahojen sitoutuneisuus osallisuustyöhön suunnitteluun ja toteutukseen</p> <p>Talous- ja toimintaympäristön paineet voivat muuttaa toteutus mahdollisuuksia ja vaikuttaa asukastyytyväisyyteen</p>
<p><b>Kehitämme yhdistisyhteistyötä</b> (sivi)</p>	<p>Lähtö: Vuosivastushaku vuosittain maaliskuussa. Rahoitus ei ole kasvanut vuosiin. Yhdistysillä kaksi kertaa vuodessa. Kumppanuustalo Fellmannia avattiin alkuvuodesta 2024. Projekteja ja hankkeita toteutetaan yhteistyössä yhdistysten kanssa. Kaupungin verkkosivuille on koottu selkeästi yhdistysten asiat. Tavoite: Yksiköt sitoutuvat yhdistisyhteistyöhön ja sen kehittämiseen (yhdistysillä kaksi kertaa vuodessa, yhdessä järjestetyt tapahtumat, tiedottaminen verkkosivuilla). Tietoa yhdistyksille -verkkosivujen kävijämäärätavoite 1000.</p>	<p>Tietoa yhdistyksille -verkkosivujen kävijämäärä</p>	<p>Lähellä.fi -leijuke osallisuuden ja hyvinvoinnin palveluyksikön ylläpitämille kaupungin www.sivuilla. Liikuntapalveluiden e-asioinnin parantaminen.</p>	<p>Talouden paineet</p>

<p><b>Edistämme liikunnallista elämäntapaa.</b> (sivi)</p>	<p>Lähtö: Move!-tulosten käsittely on ollut hajanaista. Tavoite: Lukuvuonna 2024-2025 rakennetaan Lahden Move-polku, ns. "Lahden malli", jolla yhdenäistetään käytänteitä Lahden kaikilla kouluilla ja terveydenhuollossa. Lahden Move-polku -hankkeen tavoitteena on edistää lasten ja nuorten hyvinvointia Move!-mitaustuloksia (fyysisen toimintakyvyn seurantajärjestelmä) hyödyntäen, tehostaen toimijoiden välistä yhteistyötä ja arkiliikuntaa lisäten.</p>	<p>- Lahden Move-polun rakentaminen lv 24/25 (kyllä/ei) - Toimeenpano 1.8.2025 alkaen (kyllä/ei)</p>	<p>Move-polku päivitetään osaksi kaupungin liikuntakasvatusohjelmaa. Lisätään oppilaiden, vanhempien ja henkilöstön hyvinvointiosaamista syksyllä 2024 toteutetun nykytilan arvioinnin kautta nousseiden kehittämis-kohteiden mukaisesti. Pilotoidaan koulu-pt -toimintaa valituilla kouluilla ja kehitetään liikuntaneuvonnan palvelupolkua perusopetuksessa ja kouluterveydenhuollossa</p>	<p>Toimintamallin toteutuminen vaatii toimivaa yhteistyörakennetta Päijät-Hämeen hyvinvointialueen kouluterveydenhuollon kanssa.</p>
<p><b>Vahvistamme yhtenäistä ehkäisevää päihde- ja mielenterveys-työtä.</b> (Sivi)</p>	<p>Lähtö: Nuorten päihteyden käyttö ja mielenterveyden haasteet ovat kasvaneet. Tavoite: Ehkäisevä työn toiminta on kirjattuna eritulosyksiköiden suunnitelmiin ja sitä toteutetaan suunnitelman mukaisesti. Toimenpiteiden toteutusta seurataan säännöllisesti.</p>	<p>- Toiminta kirjattu suunnitelmiin (kyllä/ei) - Toteutus suunnitelman mukaisesti.</p>	<p>Nuorisopalveluiden kehittämishojelman mukaisesti rakennetaan alueellisen nuorisotyön palveluohjauksen malli sekä tarjotaan ehkäisevän päihdetyön ja mielen hyvinvoinnin tukipalveluita nuorille. Varhaiskasvatuksessa ja esiopetuksessa vahvistetaan suunnitelmien mukaista ehkäisevää työtä lapsen ryhmään kuulumista ja osallisuutta tukemalla, vuorovaikutusta sekä tunne- ja turvataitoja vahvistamalla ja vanhemmuutta tukemalla. Perusopetuksessa vahvistetaan yhtenäisten ja vaikuttavien toimintamallien mukaista ennaltaehkäisevää työtä. Varmistetaan ennaltaehkäisevä työ osana perusopetuksen rakenteita (toimintaa ohjaavat suunnitelmat sekä toimeenpano).</p>	<p>Eri toimijoiden sitoutuneisuus yhteistyöhön. Eri hankkeiden/toimenpiteiden hajanaisuus. Jos ehkäisevää työtä ei kirjata toimintayksiköiden rakenteisiin, se henkilöityy.</p>

## KESTÄVÄSTI UUDISTUVA

Lahti on innostava ja palveleva kaupunki, joka tunnetaan uudistuvasta ja kokeilevasta toiminnastaan.

## 5. Houkutteleva työyhteisö Lahti

Palvelualueiden toimenpiteet	Lähtö / tavoitetaso	Mittari	Käyttösuunnitelman toimenpiteet	Tunnistetut riskit
<b>Kehitämme valmentavaa johtamista koko työyhteisössä</b>  (koha+kymp+sivi+elvo)	Lähtö: Esihenkilötyön arvosana 2023= 3,76/5 Kokonaisarvosana työhyvinvoinnin kokemuksesta 2023 =3,87/5 Tavoite: - Esihenkilötyön ja työhyvinvoinnin kokemukset arvosanat pysyvät samalla korkealla tasolla (hyvä) tai paranevat. - Valmentavan johtamisen ylläpito ja kehittäminen - Tukea toimivaa vuorovaikutusilmapiiriä, jonka lopputuloksena on uskaltava- kehitys- ja kokeilumyönteinen työyhteisö.	- Esihenkilötyön arvosana - Kokonaisarvosana työhyvinvoinnin kokemuksesta - Työhyvinvointikysely uudistetaan vuodelle 2025	Sivistyspalveluiden johto panostaa hyvän johtamisilmapiirin ylläpitämiseen sekä kannustaa valmentavan johtamisen ylläpitoon ja kehittämiseen	Valmentavan johtamisen opit unohtuvat pikkuhiljaa, esihenkilöt eivät edistä asiaa työyhteisönsään, aikaa keskusteluille ei ole

## 4 Sivistyksen yhteiset

### 4.1.1 Määrärahataulukko

#### Sivistyksen yhteiset

Sitovuus toimintakate	TP 2023	KS+LTA:t 2024	TA 2025	KS 2025 alkuperäinen	KS 2025 muutokset	KS 2025 volmassa oleva
Toimintatulot	5 447 785	4 544 000	4 447 500	4 602 600	0	4 602 600
Toimintamenot	6 445 844	5 924 599	6 126 500	6 281 600	0	6 281 600
Toimintakate	-998 059	-1 380 599	-1 679 000	-1 679 000	0	-1 679 000

### 4.1.2 Toiminta-ajatus

Sivistyksen yhteiset kustannuksiin sisältyy palvelualueen kahden lautakunnan ja yhteisten kustannusten määrärahat, sivistystoimen seudullisen kehittämisen yksikön käyttömenot ja -tulot sekä ulkoista rahoitusta saavien hankkeiden määrärahat ja niitä vastaavat tulot. Sivistyksen yhteiset talousarvio on nettositova liittyen ulkoisten hankerahoitusten järjestelyihin.

Sivistyksen yhteisissä toimii seudullisen kehittämisen yksikkö. Yksikön vastuulla on koko Päijät-Hämeen maakunnan sivistyspalvelutuotannon tavoitteellisen kehittämisverkoston kokonaiskoordinointi ja kuntien sivistystoimijoiden yhteistyön edistäminen ja ylläpitäminen. Seudullinen kehittämisyksikkö hallinnoi ja koordinoi ulkopuolisella hankerahoituksella toteutettavia seudullisia kehittämisprojekteja ja tekee tiivistä verkostoyhteistyötä muiden alueen ja kansallisten toimijoiden kanssa. Seudullisella sivistyspalvelujen kehittämistyöllä tähdätään Päijät-Hämeen alueen kilpailuaseman vahvistamiseen suhteessa muihin alueisiin.

### 4.1.3 Talouden tasapaino-ohjelman toimenpiteet

Säästötoimet kohdistuvat aineisiin ja tarvikkeisiin sekä palveluiden ostoihin.

### 4.1.4 Erityiset määrärahavaraukset

Sivistyksen yhteiset erityiset määrärahavaraukset	KS 2024	KS 2025
Jakamaton avustuspääräraha (sivistyslautakunta, hyvinvoinnin ja vapaa-ajanlautakunta) *jaetaan sivistysjohtajan päätöksellä	10 000	10 000
Lautakuntatyöskentely ja sähköinen kokoushallinta (sivistyslautakunta, hyvinvoinnin ja vapaa-ajan lautakunta)	100 000	100 000
Varhaisen tuen mukainen työhön uudelleensijoittamisen malli	50 000	50 000
NOVU-pohjoismaisten ystävyyskaupunkien kulttuuriviikon tukeminen	43 000	43 000
Tsäänssi-paja: Pilotti Dilan kanssa nuorten opiskeluvalmiuksia tukevasta valmentavasta työpajasta. Rahoitukseen osallistuvat Lahden Diakoniasäätiö ja Suomen Diakoniaopisto	30 000	30 000

## 5 Lasten ja nuorten kasvu vastuualue

Lasten ja nuorten kasvun vastuualue sisältää varhaiskasvatus-, perusopetus- ja nuorisopalvelujen palveluyksiköiden käyttömenot. Lisäksi vastuualuetta koskevat yhteisten kustannusten käyttömenot on keskitetty kirjanpidollisesti lasten ja nuorten kasvun yhteiset -kustannuksiin. Vastuualueen yhteinen palvelutuotanto lisää lasten, nuorten ja perheiden hyvinvointia.

Lasten ja nuorten kasvun vastuualueen keskeiset tehtävät ovat

- lasten ja nuorten hyvinvoinnin edistäminen
- vastuualueen palvelujen ja ydinprosessien kehittäminen ja koordinointi
- opetuksen ja kasvatuksen alueellisen yhteistyön ja tukipalvelujen kehittäminen ja koordinointi
- viestintä- ja markkinointiyhteistyö

### 5.1 Lasten ja nuorten kasvu sitovuus

Sitova tuloarvio ja määräraha

#### 5.1.1 Määrärahataulukko

##### Lasten ja nuorten kasvu

Sitovuus tuloarvio ja määräraha	TP 2023	KS+LTA:t 2024	TA 2025	KS 2025 alkuperäinen	KS 2025 muutokset	KS 2025 voimassa oleva
<b>Toimintatulot</b>	9 719 226	8 310 100	8 543 000	8 543 000	0	8 543 000
<b>Toimintamenot</b>	208 010 802	216 988 303	225 432 400	225 432 400	0	225 432 400
<b>Toimintakate</b>	-198 291 576	-208 678 203	-216 889 400	-216 889 400	0	-216 889 400
<b>Lasten ja nuorten kasvun yht.</b>	<b>TP 2023</b>	<b>KS+LTA:t 2024</b>	<b>TA 2025</b>	<b>KS 2025 alkuperäinen</b>	<b>KS 2025 muutokset</b>	<b>KS 2025 voimassa oleva</b>
Toimintatulot	129 382	81 500	81 900	0	0	0
Toimintamenot	2 368 085	2 300 900	2 444 800	558 600	0	558 600
Toimintakate	-2 238 703	-2 219 400	-2 362 900	-558 600	0	-558 600
<b>Varhaiskasvatuspalvelut</b>	<b>TP 2023</b>	<b>KS+LTA:t 2024</b>	<b>TA 2025</b>	<b>KS 2025 alkuperäinen</b>	<b>KS 2025 muutokset</b>	<b>KS 2025 voimassa oleva</b>
Toimintatulot	3 097 464	2 131 900	2 141 800	2 141 800	0	2 141 800
Toimintamenot	80 939 968	83 151 902	88 030 100	87 250 100	0	87 250 100
Toimintakate	-77 842 505	-81 020 002	-85 888 300	-85 108 300	0	-85 108 300
<b>Perusopetuspalvelut</b>	<b>TP 2023</b>	<b>KS+LTA:t 2024</b>	<b>TA 2025</b>	<b>KS 2025 alkuperäinen</b>	<b>KS 2025 muutokset</b>	<b>KS 2025 voimassa oleva</b>
Toimintatulot	5 884 261	5 398 700	5 620 600	5 702 500	0	5 702 500
Toimintamenot	118 223 500	124 204 700	127 298 700	129 964 900	0	129 964 900
Toimintakate	-112 339 239	-118 806 000	-121 678 100	-124 262 400	0	-124 262 400
<b>Nuorisopalvelut</b>	<b>TP 2023</b>	<b>KS+LTA:t 2024</b>	<b>TA 2025</b>	<b>KS 2025 alkuperäinen</b>	<b>KS 2025 muutokset</b>	<b>KS 2025 voimassa oleva</b>
Toimintatulot	608 119	698 000	698 700	698 700	0	698 700
Toimintamenot	6 479 249	7 330 801	7 658 800	7 658 800	0	7 658 800
Toimintakate	-5 871 130	-6 632 801	-6 960 100	-6 960 100	0	-6 960 100

### 5.1.2 Toiminta-ajatus

Lasten ja nuorten kasvun vastuualueen yhteisenä päämääränä on lasten ja nuorten hyvinvoinnin kokonaisvaltainen edistäminen. Vastuualueen toimijoiden yhteistyö toteutuu ydinprosessien mukaisesti. Yhteistyön ydinprosessit ovat

1. Hyvä oppiminen ja kasvu
2. Osallisuus ja yhteisöllisyys
3. Hyvinvointi ja turvallisuus

Varhaiskasvatuspalvelujen toiminta-ajatuksena on tarjota lahtelaisille lapsiperheille laadukasta varhaiskasvatusta ja esiopetusta perheiden tarpeita vastaavasti. Perusopetuspalvelujen tehtävänä on kaupungin perusopetuksen sekä osin esiopetuksen, perusopetukseen valmistavan opetuksen ja perusopetuslain mukaisen iltapäivätoiminnan järjestäminen hyväksytyjen tavoitteiden mukaisesti. Nuorisopalvelut edistää nuorten hyvinvointia yhteisöllisellä toiminnalla sekä yksilöllisellä tuella ja toiminnalla.

### 5.1.3 Toimintasuunnitelma ja toimenpiteet omien tavoitteiden toteuttamiseksi

Vuoden 2025 toiminnan suunnittelussa ja kehittämistyössä keskitytään Lahden kaupungin strategian kärkihankkeiden tavoitteiden toteuttamiseen, lasten ja nuorten hyvinvoinnin edistämiseen sekä oppimisen ja kasvun tukemiseen.

Sivistyslautakunnan hyväksymä Lasten ja nuorten kasvun vastuualueen palveluverkkosuunnitelma ohjaa sivistyksen palvelualueen sekä Lahden Tilakeskuksen pitkän aikavälin suunnittelua ja yhteistyötä. Sivistyslautakunnan päätöksen mukaisesti palveluverkkotyötä toteutetaan jatkuvana palvelu- ja tilatarvetarkasteluna. Muutokset huomioidaan talousarvioon sisältyvässä investointiohjelmassa sekä toimintayksikkökohtaisissa erillispäätöksissä.

Perusopetuksen oppilasmäärä on kääntynyt laskuun vuoden 2023 aikana ja laskee vuosittain taloussuunnitelmakauden ajan (noin 200-300 oppilasta/vuosi). Myös varhaiskasvatuseräisten lasten määrä vähenee. Varhaiskasvatuspalvelujen kysyntään vaikuttavat lisäksi mahdollinen osallistumisasteen kasvu sekä huoltajien valinnat eri toimintamuotojen välillä. Lasten ja nuorten määrän väheneminen edellyttää jatkuvaa palvelutarvetarkastelua ja palveluverkon sopeuttamista muuttuvien tarpeiden mukaisesti.

Käyttösuunnitelman merkittävimmät muutoserät ovat palvelusetelien indeksitarkistus, kotikuntakorvausmenojen ja -tulojen kasvu, ateria- ja siivouspalvelujen kustannusten nousu ja lakisääteisten palkkaratkaisujen ja inflaation vaikutukset kustannuksiin. Lisäksi kaupungin investointiohjeen täsmentyminen lisää hieman käyttötalouden menoja ja vähentää investointimenoja.

### 5.1.4 Toiminnan painopistealueet

Lasten ja nuorten hyvinvointisuunnitelma sekä Lahden kaupungin strategian kärkihankkeet ohjaavat vastuualueen toiminnan kehittämistyötä. Tavoitteet ja toimenpiteet huomioidaan palveluyksiköiden toiminnassa ja talousarvion käyttösuunnitelman toiminnallisissa tavoitteissa.

Vastuualueella huomioidaan hallitusohjelman vaikutukset lasten ja nuorten palvelujen järjestämiseen. Hallitusohjelmaan kirjatut toimenpiteet on sisällytetty osaksi lasten ja nuorten kasvun vastuualueen kehittämistyötä ja huomioitu talouden ja toiminnan suunnittelussa.

Lasten ja nuorten kasvun vastuualueella jatketaan paikallisen ja alueellisen hyvinvointiyhteistyön kehittämistä yhdessä Päijät-Hämeen hyvinvointialueen kanssa. Varhaiskasvatus-, perusopetus- ja nuorisopalvelut yhdessä hyvinvointialueen toimijoiden kanssa edistävät varhaisen, oikea-aikaisen ja yksilöllisen tuen järjestämistä lapsille, nuorille ja perheille. Alueelliset hyvinvointiryhmät ja asuinalue- ja sosiaaliset ryhmät koordinoivat sekä toteuttavat moniammatillista lasten ja nuorten hyvinvointityötä.

## 5.2 Lasten ja nuorten kasvu yhteiset

### 5.2.1 Toiminta-ajatus

Lasten ja nuorten kasvun yhteiset sisältävät vastuualueen yhteiset kustannukset.

### 5.2.2 Talouden tasapaino-ohjelman toimenpiteet

Vuodelle 2025 on Lasten ja nuorten kasvun yhteisiin kohdennettu velvoite tasapainottaa taloutta 7 400 eurolla. Se toteutetaan supistamalla vuosittain järjestetyn hyvinvointiseminaarin osallistujamäärää ja ohjelmaa.

### 5.2.3 Erityiset määrärahavaraukset

Sivistyslautakunnan jaettavat avustukset	KS 2024	KS 2025
Lahden 4H -yhdistykselle Yli-Marolan kotieläinpiha	38 600	38 600
<b>Yhteensä määrärahavaraus</b>	<b>38 600</b>	<b>38 600</b>

#### Valtiontukiarviointi

Lahden 4H -yhdistykselle Yli-Marolan kotieläinpihan toimintaan myönnettävä tuki, joka on määrältään 38 600 euroa, myönnetään vähämerkityksisenä tukena eli ns. de minimis -tukena. Tuen myöntämisessä noudatetaan komission asetusta (EU) 1407/2013, annettu 24.12.2013, perustamissopimuksen 107 ja 108 artiklan soveltamisesta vähämerkityksiseen tukeen (EUVL L352, 24.12.2013).

## 5.3 Varhaiskasvatuspalvelut

### 5.3.1 Toiminta-ajatus

Varhaiskasvatuspalvelut –palveluyksikön tehtävänä on vastata varhaiskasvatuksen ja esiopetuksen järjestämisestä, yksityisen varhaiskasvatuksen valvonnasta, palvelusetelistä ja tuesta sekä lasten kotihoidon tuesta.

Varhaiskasvatuksella tarkoitetaan lapsen suunnitelmallista ja tavoitteellista kasvatuksen, opetuksen ja hoidon kokonaisuutta, jossa painottuu erityisesti pedagogiikka. Varhaiskasvatuksen toimintamuotoja ovat päiväkotitoiminta, perhepäivähoito ja avoin varhaiskasvatustoiminta. Kaupunki huolehtii siitä, että varhaiskasvatusta on saatavissa lasten ja perheiden tarpeen mukaan.

Varhaiskasvatuspalvelujen toiminta-ajatuksena on tarjota lahtelaisille lapsiperheille laadukasta varhaiskasvatusta ja esiopetusta perheiden tarpeita vastaavasti. Lapsen tasapainoinen kehitys ja hyvinvointi turvataan huomioiden lapsen yksilölliset lähtökohdat ja tarpeet sekä toiminnassa että oppimisympäristön rakentamisessa. Toiminta perustuu lasten, vanhempien ja henkilökunnan väliseen avoimeen vuorovaikutukseen, jossa otetaan huomioon vanhempien ja henkilökunnan erilaiset roolit kasvattajina.

### 5.3.2 Toimintasuunnitelma ja toimenpiteet omien tavoitteiden toteuttamiseksi

Lakisääteinen varhaiskasvatuksen ja esiopetuksen järjestäminen on yhteydessä alle kouluikäisten lasten määrän kehitykseen sekä vanhempien tekemiin valintoihin. Laissa säädetään subjektiivisesta oikeudesta saada varhaiskasvatuspaikka neljän kuukauden sisällä hakemuksen jättämisestä tai kahden viikon sisällä hakemuksen jättämisestä, jos kyseessä on ennakoimaton opiskelun tai työn aloittaminen. Opiskelun tai työn perusteella vanhemmillä on myös oikeus ilta-, viikonloppu- tai vuorohoitopaikkaan.

Varhaiskasvatuspaikkojen määrää tarkasteltaessa reunaehtona on lakisääteisen veloitteen täytyminen. Lasten määrään vaikuttaa syntyvyyden lisäksi Lahteen tapahtuva muuttokehitys. Toimintaympäristö viittaa valtakunnallisen kehityksen mukaisesti syntyvyyden alenemiseen Lahdessa.

Varhaiskasvatuksen kysyntään vaikuttaa lasten määrän kehityksen lisäksi vanhempien valinnat. Koko ikäluokka ei käytä varhaiskasvatuspalveluja, joten vanhempien valinnat ratkaisevat todellisen palvelujen tarpeen. Vanhempien valinnat vaikuttavat myös palvelurakenteeseen sekä siitä aiheutuviin kustannuksiin.

Valtakunnallisesti on pyritty varhaiskasvatuksen osallistumisasteen lisäämiseen ja esimerkiksi varhaiskasvatusmaksuja on alennettu valtakunnallisesti lainsäädännöllä. Lahti osallistui vuosina 2019–2021 viisivuotiaiden lasten maksuttoman varhaiskasvatuksen kokeiluun ja vuosina 2021–2024 valtakunnalliseen kaksivuotisen esiopetuksen kokeiluun.

Palveluverkkosuunnitelman osalta investointitarvetta ovat ylläpitäneet päiväkotien vanhenevat ja peruskorjausta tarvitsevat tilat, käytössä olevat väistötilat sekä perhepäivähoitopaikkojen väheneminen. Samalla kun luovutaan käytöstä pois jäävistä yksiköistä, palveluverkkosuunnitelman mukaisesti peruskorjataan tai uudisrakennetaan palveluverkossa säilyviä yksiköitä.

Avoimen varhaiskasvatuksen sekä vuorohoidon palvelurakenteesta on tehty päätökset vuonna 2024. Vuonna 2025 on tarkoitus jättää pois käytöstä Ahtialassa sijaitsevan Herrasmannin päiväkodin käytössä oleva tila osoitteessa Ristimäenkatu 10 sekä keskustassa sijaitsevan Villa Piiparin päiväkodin käytössä oleva tila osoitteessa Kymintie 33. Sipuran päiväkodin esiopetusryhmät siirtyvät toimimaan Ahtialan koulun yhteyteen.

Varhaiskasvatuspalvelujen talousarviosta on vähennetty henkilöstökustannuksia niitä kohdentamatta 780 000 euroa. Tämän osalta talousarvion toteutumista seurataan ja arvioidaan tarve lisätalousarvioon.

## 5.4 Perusopetus

### 5.4.1 Toiminta-ajatus

Perusopetus on perusopetuslain mukaista yleissivistävää opetusta, johon osallistumalla suoritetaan lakiin perustuvaa oppivelvollisuutta. Perusopetuspalvelut vastaa kaupungin perusopetuksen järjestämisestä sekä peruskoulujen opetuksen ohjaamisesta, tukemisesta ja kehittämisestä, oppimisen ja koulunkäynnin tuen järjestämisestä sekä kirjoillaan olevien oppilaiden oppivelvollisuuden ohjauksesta ja valvonnasta. Perusopetuspalveluiden tehtävänä on myös perusopetuslain mukaisen iltpäivätoiminnan sekä perusopetusikäisten kieli- ja kulttuuriryhmien opetuspalvelujen järjestäminen, oppilaiden hyvinvoinnin ja turvallisuuden edistäminen sekä yhteistyössä hyvinvointialueen kanssa koulujen opiskeluhuollon toteuttaminen.

### 5.4.2 Toimintasuunnitelma ja toimenpiteet omien tavoitteiden toteuttamiseksi

1. Perusopetuksessa jatketaan opetussuunnitelman mukaisen toimintakulttuurin kehittämistyötä, jota ohjaavat valtakunnalliseen hallitusohjelmaan, Lahden kaupungin strategiaan, lasten ja nuorten hyvinvointisuunnitelmaan sekä perusopetuksen kehittämissuunnitelmaan kirjatut toimenpiteet. Kehittämisen osa-alueita ovat johtaminen ja talous, opetussuunnitelman mukainen toiminta, oppimisen tuen ja opiskeluhuollon toteuttaminen sekä oppimisen ja opetuksen digitalisaatio. Osaksi perusopetuksen kehittämistyötä ja toimintaa sisällytetään esimerkiksi oppilaiden perustaitojen ja -valmiuksien parantaminen, vieraiden kielten opiskelun mahdollistaminen, koulujen arviointikulttuurin kehittäminen, kouluun kiinnittymisen sekä tasa-arvoisen kohtaamisen ja yhdenvertaisuuden kokemuksen vahvistaminen, koulujen työrauhan edistäminen sekä oppimisen tuen uudistaminen sekä liikunnallisen elämäntavan edistäminen. Kehittäminen resursoidaan mahdollisuuksien mukaan hankerahoituksin (OKM:n ja OPH:n kohdennetut valtionavustukset). Koulujen toimintaa tuetaan täydennyskoulutuksin, tukemalla jaetun johtajuuden rakenteita sekä osallistamalla rehtoreita ja henkilöstöä kehittämistyöhön.
2. Valtakunnallisen oppimisen tuen uudistuksen tavoitteena on selkeyttää ja yhtenäistää oppimisen tuen jatkumo varhaiskasvatuksesta toiselle asteelle sekä siirtää tuen painopistettä varhaiseen tukemiseen. Nykyinen kolmiportainen tukimalli (yleinen, tehostettu ja erityinen tuki) poistuu, ja tilalle tulee uusi järjestelmä, jossa tuki pyritään mukauttamaan joustavasti oppilaan tarpeiden mukaan ilman erillisiä tukimuotojen portaita. Jatkossa tuki jaetaan ryhmäkohtaisiin tukimuotoihin ja yksilökohtaisiin tukitoimiin. Uudistus edellyttää ryhmäkohtaisiin tukimuotoihin resursoimista 0,122 opetustuntia/oppilas/viikko. Ryhmäkokoihin liittyvän säännöstelyn vuoksi yhden opettajan opettamassa perusopetuksen ryhmässä voi jatkossa olla enintään viisi oppilasta, jotka saavat erityisopettajan tai erityisluokanopettajan opetusta oppilaskohtaisena tukitoimena. Perusopetuslain muutokset tulevat voimaan 1.8.2025 alkaen. Lakimuutos edellyttää oppimisen tuen järjestämisen toimintakulttuurin ja -käytänteiden laajaa uudistamista (esim. tukipäätösprosessit ja pedagogiset asiakirjat), mikä vaatii rehtoreiden ja opettajien kattavaa kouluttamista ja ohjausta sekä uusien toimintamallien käyttöönoton tukemista.
3. Digitalisaation edistäminen sisältyy perusopetuksen kehittämisohjelmaan. Lahti osallistuu Vantaan kaupungin hallinnoimaan DigiOne-kehittämishankkeeseen yhdessä Vantaan, Oulun, Turun, Jyväskylän, Kuntaliiton sekä Tiera Oy:n kanssa. DigiOne-hankkeessa kehitetään valtakunnallinen oppimisen digitaalinen ekosysteemi ja oppijan palvelukokonaisuus.
4. Oppilasmäärän lasku edellyttää säännöllistä perusopetuksen palvelu- ja tilatarvetarkastelua. Tilojen käytön tehostamiseksi luovutaan muun muassa kesällä 2025 Alasenjärven peruskoulun väistötilasta, joka sijaitsee Ahtialan peruskoulun pihassa. Myös muita tilojen tehostamistoimenpiteitä kartoitetaan.
5. Perusopetuksessa jatketaan vuonna 2022 käyttöönotetun, Erätauko-keskusteluun pohjautuvan ja perusopetuksen oppilaille suunnatun, rakentavan keskustelun menetelmän, Skidialogin käyttöä. Skidialogi tarjoaa lahtelaisille lapsille ja nuorille mahdollisuuden osallistua yhteiskunnalliseen keskusteluun ja saada äänensä kuuluviin.
6. Vuoden 2025 käyttösuunnitelman määrärahoissa on huomioitu talousarviovalmistelussa tiedossa olleet keväällä 2024 päätettyjen työehtosopimusten mukaiset sopimuskorotukset yleiskorotusten ja järjestelyvarerien osalta, hyväksytyt yleiskorotukset sekä tiedossa olleet tilamuutokset sekä muut toiminnan muutosten vaikutukset. Käyttösuunnitelmavuodelle 2025 kohdistuu talouden tasapaino-ohjelman tavoitteita 346 200

euroa. Lisäksi vuoden 2025 aikana käynnistetään vuoden 2026 talouden tasapainotustoimenpiteitä, joten tuleville vuosille kohdistuvien säästötavoitteiden toimenpiteillä on vaikutuksia käyttösuunnitelmaan jo vuonna 2025.

7. Vuoden 2025 käyttösuunnitelmaan ei ole varattu vuoden 2024 tason mukaisia määrärahoja valmistavan opetuksen järjestämiseen. Tarpeen valmistavan opetuksen järjestämiseen arvioidaan jatkuvan vähintään vuoden 2024 mukaisena. Perusopetuksen henkilöstömäärärahoista on vähennetty yhteensä n. 0,5 milj. euroa sivistyslautakunnan hyväksymän talousarvion henkilöstömäärärahoihin verrattuna. Henkilöstömenojen toteutumista seurataan arvioiden tarvetta lisätalousarviolle.

### 5.4.3 Talouden tasapaino-ohjelman toimenpiteet

Perusopetukselle kohdennettu talouden tasapainotusvelvoite, 346 200 euroa, toteutetaan supistamalla harkinnanvaraisten palvelujen järjestämistä sekä tehostamalla tilojen käyttöä ja uudistamalla toimintakulttuuria. Säästöjä saavutetaan muun muassa laaja-alaisen kaksikielisen esiopetuksen lakkautuksella 1.8.2025 alkaen (sivla 12.11.2024/§ 116), perusopetuslain mukaisen iltapäivätoiminnan järjestämisen uudistuksella (sivla 21.5.2024/§ 61) sekä tuntijakomuutoksilla (esim. sivla 11.6.2024/§ 70). Lisäksi vuoden 2025 aikana käynnistetään vuoden 2026 talouden tasapainotustoimenpiteitä, joten tuleville vuosille kohdistuvien säästötavoitteiden toimenpiteillä on vaikutuksia käyttösuunnitelmaan jo vuonna 2025.

## 5.5 Nuorisopalvelut

### 5.5.1 Toiminta-ajatus

Nuoruus sallittu! Hyvinvointia ja hyvää arkea lahtelaisille nuorille - yhdessä ja yksilöllisesti.

### 5.5.2 Toimintasuunnitelma ja toimenpiteet omien tavoitteiden toteuttamiseksi

Nuorisopalveluiden toiminnoissa ja palveluissa panostetaan erilaisiin nuorten tukipalveluihin, eriarvoistumista ehkäiseviin toimenpiteisiin sekä alueelliseen nuorisotyöhön.

Heikossa työmarkkina-asemassa ja/tai elämäntilanteessa olevien nuorten tukena toimivat nuorten työ- ja valmennuspalvelut, etsivä- ja jalkautuva nuorisotyö sekä nuorten psykososiaaliset palvelut. Nuorisopalvelut hoitaa myös kotikunnan oppivelvollisuuden valvontaa, ohjausta ja tukea. Kolmella suuralueella (pohjoinen, etelä ja itä) toteutetaan alueellista nuorisotyötä (mm. nuorisotilatoiminnot, koulunuorisotyö ja erilaiset harrastetoiminnot) sekä tehdään tiivistä yhteistyötä eri palveluyksiköiden ja muiden toimijoiden kanssa. Harrastamisen Lahden mallia toteutetaan kaikilla asuinalueilla valtionavustuksen turvin.

Vuoden 2024 syksyllä alkanutta tiimimallia kehitetään edelleen. Tarkoituksena on kehittää nuorisopalveluiden eri työntekijäryhmien yhteistyötä asuinalueilla. Ulkopuolista rahoitusta saavina kehittämishankkeina vuonna 2025 toimii oppilaitosnuorisotyön hanke lukioissa, jengiytymisen ja rikollisuuden ehkäisyn hanke (31.7. asti) sekä nuorten osallisuutta kehittävä Mahdollistamo –hanke. Myös kansainvälisiä nuorisovaihto –ohjelmia toteutetaan. Muutaman hankkeen viralliset rahoituspäätökset eivät ole vielä saapuneet (mm. Katusovittelu – hanke), mutta saapunevat todennäköisesti alkuvuodesta.

Vuoden 2025 talousarviossa on otettu huomioon uuden Saima 6 toimitilan sekä Ahtialan nuorisotilan vaatimat vuokrakustannusten kasvut.

Nuorisopalvelujen osallistuja- ja asiakasmäärätavoite on 250 000 vuonna 2025.

### 5.5.3 Talouden tasapaino-ohjelman toimenpiteet

Vuodelle 2025 asetettu säästövelvoite 19 400 euroa katetaan yhdestä Siltapuiston toimitilasta luopumalla.

## 6 Osallisuuden ja tiedon vastuualue

Osallisuuden ja tiedon vastuualueeseen kuuluvat lukiokoulutuspalvelut, kirjasto- ja tietopalvelut, osallisuus ja hyvinvointi sekä Wellamo-opisto. Osallisuuden ja tiedon vastuualue jakaantuu talousarvion sitovuuden näkökulmasta kahteen eri sitovuustasoon ja niiden päätöksenteko jakaantuu sivistyslautakunnalle ja hyvinvoinnin ja vapaa-ajan lautakunnalle. Osallisuuden ja tiedon vastuualueen toiminnalla pyritään edistämään erilaisia kansalaisvalmiuksia, kuten tietoyhteiskunnan vaatimia kansalaistaitoja, monikulttuurisessa ympäristössä toimimista ja elinikäisen oppimisen taitoja. Lisäksi vastuualueella koordinoidaan hyvinvoinnin, terveyden ja osallisuuden edistämistyötä kaupungissa sekä yhteensovitetaan toimia muiden toimijoiden kanssa. Vastuualueen yksiköt toimivat myös maakunnallisina kehittäjinä.

Sivistyslautakunnan alaiset yksiköt:

- lukiokoulutuspalvelut
- Wellamo-opisto

Hyvinvoinnin ja vapaa-ajan lautakunnan alaiset yksiköt:

- kirjasto- ja tietopalvelut
- osallisuus ja hyvinvointi

## 7 Osallisuuden ja tiedon vastuualue, tieto (lukiokoulutus, Wellamo-opisto)

Osallisuuden ja tiedon vastuualue, tieto sitovuustaso sisältää osallisuuden ja tiedon yhteiset, lukiokoulutuspalvelut ja Wellamo-opiston. Sitovuuden päätöksenteosta vastaa sivistyslautakunta.

### 7.1 Tieto

#### 7.1.1 Määräraha-aulukko

##### Tieto

Sitovuus toimintakate	TP 2023	KS+LTA:t 2024	TA 2025	KS 2025 alkuperäinen	KS 2025 muutokset	KS 2025 voimassa oleva
Toimintatulot	1 490 931	1 310 300	1 316 800	1 316 800	0	1 316 800
Toimintamenot	23 878 257	25 420 698	26 562 800	26 562 800	0	26 562 800
<b>Toimintakate</b>	<b>-22 387 327</b>	<b>-24 110 398</b>	<b>-25 246 000</b>	<b>-25 246 000</b>	<b>0</b>	<b>-25 246 000</b>

Osallisuuden ja tiedon yht.	TP 2023	KS+LTA:t 2024	TA 2025	KS 2025 alkuperäinen	KS 2025 muutokset	KS 2025 voimassa oleva
Toimintatulot	0	0	0	0	0	0
Toimintamenot	772 800	763 700	778 100	778 100	0	778 100
<b>Toimintakate</b>	<b>-772 800</b>	<b>-763 700</b>	<b>-778 100</b>	<b>-778 100</b>	<b>0</b>	<b>-778 100</b>

Lukiokoulutuspalvelut	TP 2023	KS+LTA:t 2024	TA 2025	KS 2025 alkuperäinen	KS 2025 muutokset	KS 2025 voimassa oleva
Toimintatulot	74 856	33 600	33 700	33 700	0	33 700
Toimintamenot	18 888 047	20 180 198	21 142 300	21 123 400	0	21 123 400
<b>Toimintakate</b>	<b>-18 813 191</b>	<b>-20 146 598</b>	<b>-21 108 600</b>	<b>-21 089 700</b>	<b>0</b>	<b>-21 089 700</b>

Wellamo-opisto	TP 2023	KS+LTA:t 2024	TA 2025	KS 2025 alkuperäinen	KS 2025 muutokset	KS 2025 voimassa oleva
Toimintatulot	1 416 075	1 276 700	1 283 100	1 283 100	0	1 283 100
Toimintamenot	4 217 410	4 476 800	4 642 400	4 661 300	0	4 661 300
<b>Toimintakate</b>	<b>-2 801 336</b>	<b>-3 200 100</b>	<b>-3 359 300</b>	<b>-3 378 200</b>	<b>0</b>	<b>-3 378 200</b>

## 7.2 Osallisuuden ja tiedon yhteiset

### 7.2.1 Toiminta-ajatus

Osallisuuden ja tiedon yhteiset kustannukset koostuvat osallisuuden ja tiedon vastuualueen, tieto jaettavien avustusten määrärahasta.

### 7.2.2 Talouden tasapaino-ohjelman toimenpiteet

Erityiseen määrärahavaraukseen kohdistuu 2 200 euron leikkaus. Koska jaettavien avustusten määrä on ollut hieman pienempi kuin erityinen määrärahavaraus (778 100 euroa), niin leikkauksella ei ole vaikutusta jaettaviin avustuksiin.

### 7.2.3 Erityiset määrärahavaraukset

Sivistyslautakunnan jaettavat avustukset	KS 2024	KS 2025
Lahden Musiikkiopisto Oy/Lahden Konservatorio	455 000	455 000
Lahden Musiikkikoulun kannatusyhdistys	190 000	190 000
Taiteen perusopetus * määräraha jaetaan taiteen perusopetukseen sekä taiteen perusopetusta antaville oppilaitoksille lautakunnan vahvistamien jakoperusteiden mukaisesti	38 000	38 000
Päijät-Hämeen Urheiluakatemia	30 000	30 000
Lahden Kansanopisto	20 000	20 000
Lahden Tanssiopisto	20 000	20 000
Päijät-Hämeen tutkimusseura ry.	1 000	1 000
Taito Kymenlaakso ry (Taitokeskus Velma)	6 700	6 700
<b>Yhteensä määrärahavaraus</b>	<b>760 700</b>	<b>760 700</b>

### Valtiontukiarviointi

Lahden Musiikkiopisto Oy:lle ja Lahden Musiikkikoulun kannatusyhdistykselle myönnettävät tuet myönnetään yleisen ryhmäpoikkeusasetuksen mukaisena tukena. Tuen myöntämisessä noudatetaan komission asetusta (EU) N:o 651/2014, annettu 17 päivänä kesäkuuta 2014, tiettyjen tukimuotojen toteamisesta sisämarkkinoille soveltuviksi perussopimuksen 107 ja 108 artiklan mukaisesti. (Julkaistu EUVL nro L 187, 26.6.2014).

Päijät-Hämeen Urheiluakatemialle, Lahden Kansanopistolle, Lahden Tanssiopistolle, Päijät-Hämeen tutkimusseura ry:lle ja Taito Kymenlaakso ry:lle myönnettävät tuet myönnetään vähämerkityksisenä tukena eli ns. de minimis -tukena. Tuen myöntämisessä noudatetaan komission asetusta (EU) 1407/2013, annettu 24.12.2013, perustamissopimuksen 107 ja 108 artiklan soveltamisesta vähämerkityksiseen tukeen (EUVL L352, 24.12.2013).

## 7.3 Lukiokoulutuspalvelut

### 7.3.1 Toiminta-ajatus

Lahden kaupungin lukiokoulutuspalvelut järjestää toisen asteen koulutusta, jonka tavoite on erityisesti monipuolisen jatko-opintokelpoisuuden saavuttaminen, mutta myös kaikkien muiden lukiolain asettamien tavoitteiden täyttäminen (Lukiolaki 629/1998 2 §).

### 7.3.2 Toimintasuunnitelma ja toimenpiteet omien tavoitteiden toteuttamiseksi

Toimintavuoden aikana jatketaan opetussuunnitelman kehittämistä ja käytäntöjen hiomista. Lukiokoulutuksen prosesseja tarkastellaan uuden laatujärjestelmän käyttöönoton kautta.

Lukiokoulutukseen kohdistuu vuosina 2025–2027 yhteensä 415 000 euron säästövelvoite. Koska tavoitteeseen pääsy edellyttää opintotarjonnan supistamista, on opintotarjonnan karsinta aloitettava etupainotteisesti vuosina 2025 ja 2026. Tällöin saadaan säästöistä kokovuosisuoraukset vuosille 2026 ja 2027. Säästöt tarkoittavat opintotarjonnan vähentämistä 67 opintojaksolla sekä syksyllä 2025 että syksyllä 2026.

### 7.3.3 Toimenpiteet 2025

1. Opetussuunnitelman linjauksia tarkennetaan oppiaineryhmissä. Lisätään säännöllistä ja suunnitelmallista pedagogista keskustelua oppiaineryhmien sisällä. Teemoina ovat:
  - Erilaiset tavat edistää oppimista
  - Opiskelijoiden työskentelyn kehittäminen
  - Arvioinnin merkitys oppimistapahtumassa
2. Otetaan käyttöön uusi Lahden lukiokoulutuksen laatujärjestelmä, joka on laadittu OPH:n hankkeessa yhdessä kolmen muun kaupungin kanssa.
3. Otetaan käyttöön oppimisen tukea ja erityisopetusta koskevat lainmuutokset. Lainmuutoksilla on vaikutusta paikalliseen opetussuunnitelmaan.
4. Osallistutaan Lahden JunnuYliopiston toimintaan:
  - Järjestetään 2. opintovuoden opiskelijoille suunnattu ympäristöaiheinen oppimistapahtuma, myrskyn armoilla – tiedetapahtuma
  - Tarjotaan korkeakouluopintoja lukiolaisille yhteistyössä korkea-asteen toimijoiden kanssa

### 7.3.4 Talouden tasapaino-ohjelman toimenpiteet

1. Säästötoimena 84 000 € (vuoden 2025 ja 2026 velvoite)
  - 84 000 € opetuksesta = 67 opintojaksoa
  - mikäli uusiotietokoneiden käyttöönotto mahdollistuu, voidaan saadulla säästöllä pienentää opintotarjonnan vähennystä.
2. Tulojen lisäyksenä pyritään aloittamaan IB- koulutuksen myynti EU:n ulkopuolisille opiskelijoille.

## 7.4 Wellamo-opisto

### 7.4.1 Toiminta-ajatus

Wellamo-opisto tarjoaa mahdollisuuden paikalliseen vapaan sivistystyön lain mukaiseen opiskeluun.

Opisto järjestää toiminta-alueensa asukkaiden tarpeisiin perustuvaa yleissivistävää koulutusta, joka antaa elämän eri vaiheissa tilaisuuden omaehtoiseen ja monipuoliseen oppimiseen sekä itsensä kehittämiseen eri aineissa. Opisto tarjoaa opetusta taito- ja taideaineissa, musiikissa, teatteri- ja sanataiteessa, kielissä, liikunnassa, tietotekniikassa ja yhteiskunnallisissa aineissa. Wellamo-opistossa on mahdollista opiskella taiteen perusopetuksessa musiikkia, kuvataidetta ja käsityötä yleisen tai laajan oppimäärän mukaisesti riippuen taiteenalaista. Lahdessa toimiva Taide- ja muotoilukoulu Taika kuuluu hallinnollisesti Wellamo-opistoon.

Opisto on mukana toteuttamassa paikallisesti Harrastamisen Suomen mallin mukaista koulujen kerhotoimintaa erillisillä kuntakohtaisilla sopimuksilla.

Opiston toimialueen muodostavat Lahden kaupungin lisäksi, Asikkala, Hollola, Kärkölä, Myrskylä, Orimattila ja Padasjoki.

### 7.4.2 Toimintasuunnitelma ja toimenpiteet omien tavoitteiden toteuttamiseksi

Wellamo-opisto noudattaa elinikäisen oppimisen periaatteita ja tukee yksilöiden persoonallisuuden monipuolista kehittymistä sekä kykyä toimia yhteisöissä.

1. Tuemme kaupunkilaisten monimuotoisen hyvinvoinnin kehittymistä ja osallisuutta tarjoamalla mahdollisuuksia osallistua koulutus- ja esitystoimintaan, luennoille ja maksuttomaan digineuvontaan.
2. Jatkamme opiston toimintojen palvelumuotoilua asiakaslähtöisesti huomioiden erilaiset kohderyhmät. Eri-tyinen painopiste on hankerahoituksella kokeilutoimintana koko toimialueella järjestettävä toimintakykyä tukeva palvelu yli 75-vuotiaille.
3. Tarjoamme opintopisteytettyjä kursseja.
4. Valmistelemme taiteen perusopetuksessa musiikin hahmottamisen opintojen toteuttamista verkko-opetuksena.

### 7.4.3 Talouden tasapaino-ohjelman toimenpiteet

Talouden tasapainottamisohjelma edellyttää Wellamo-opistolta ja Taide- ja muotoilukoulu Taikalta toiminnan tehostamista 9 300 euroa vuonna 2025. Toimintaa tehostetaan vähentämällä henkilöstökuluja.

## 8 Osallisuuden ja tiedon vastuualue, osallisuus (kirjasto- ja tietopalvelut sekä osallisuus ja hyvinvointi)

Osallisuuden ja tiedon vastuualue, osallisuus sitovuustaso sisältää kirjasto- ja tietopalvelujen sekä osallisuuden ja hyvinvoinnin palveluyksiköt. Yksiköiden päätöksenteosta vastaa hyvinvoinnin ja vapaa-ajan lautakunta.

### 8.1 Osallisuus

#### 8.1.1 Määräraha- ja tulotaulukko

##### Osallisuus

Sitovuus tuloarvio ja määräraha	TP 2023	KS+LTA:t 2024	TA 2025	KS 2025 alkuperäinen	KS 2025 muutokset	KS 2025 voimassa oleva
Toimintatulot	601 095	512 500	513 400	513 400	0	513 400
Toimintamenot	8 525 335	9 482 700	9 700 300	9 700 300	0	9 700 300
Toimintakate	-7 924 240	-8 970 200	-9 186 900	-9 186 900	0	-9 186 900

Kirjasto- ja tietopalvelut	TP 2023	KS+LTA:t 2024	TA 2025	KS 2025 alkuperäinen	KS 2025 muutokset	KS 2025 voimassa oleva
Toimintatulot	601 095	512 500	513 400	513 400	0	513 400
Toimintamenot	7 397 289	7 974 100	8 179 400	8 179 400	0	8 179 400
Toimintakate	-6 796 194	-7 461 600	-7 666 000	-7 666 000	0	-7 666 000

Osallisuus ja hyvinvointi	TP 2023	KS+LTA:t 2024	TA 2025	KS 2025 alkuperäinen	KS 2025 muutokset	KS 2025 voimassa oleva
Toimintatulot	0	0	0	0	0	0
Toimintamenot	1 128 046	1 508 600	1 520 900	1 520 900	0	1 520 900
Toimintakate	-1 128 046	-1 508 600	-1 520 900	-1 520 900	0	-1 520 900

### 8.2 Kirjasto- ja tietopalvelut

#### 8.2.1 Toiminta-ajatus

Kirjasto- ja tietopalvelujen toiminta-ajatus

- palvelemme asiakkaitamme tarjoamalla tietoa, elämyksiä ja kohtaamispaikkoja
- tuemme elinikäistä oppimista, henkistä kasvua ja hyvinvointia
- edistämme lukemista, sivistystä ja tietoyhteiskuntataitoja

Kirjastopalvelujen tavoitteina on edistää

1. väestön yhdenvertaisia mahdollisuuksia sivistykseen ja kulttuuriin
2. tiedon saatavuutta ja käyttöä
3. lukemiskulttuuria ja monipuolista lukutaitoa
4. mahdollisuuksia elinikäiseen oppimiseen ja osaamisen kehittämiseen
5. aktiivista kansalaisuutta, demokratiaa ja sananvapautta

Yleisen kirjaston tehtävänä on

- tarjota pääsy aineistoihin, tietoon ja kulttuurisisältöihin
- ylläpitää monipuolista ja uudistuvaa kokoelmaa
- edistää lukemista ja kirjallisuutta
- tarjota tietopalvelua, ohjausta ja tukea tiedon hankintaan ja käyttöön sekä monipuoliseen lukutaitoon
- tarjota tiloja oppimiseen, harrastamiseen, työskentelyyn ja kansalaistoimintaan
- edistää yhteiskunnallista ja kulttuurista vuoropuhelua

## 8.2.2 Toimintasuunnitelma ja toimenpiteet omien tavoitteiden toteuttamiseksi

1. Kirjaston roolin kasvattaminen osallisuuden mahdollistajana ja toiminnan alustana jatkuu. Asukkaiden vuorovaikutuksen ja osallisuuden kokemuksen parantaminen mm. tuomalla kuntalaisille tärkeitä asioita keskusteltavaksi kirjastoihin Erätauko-menetelmää hyödyntäen yhdessä kaupungin muiden toimijoiden kanssa sekä kaupungin osallisuusalueen pilotoiminen.
2. Monilukutaidon, lukemiskulttuurin sekä digitaalisten palveluiden käytön edistäminen tarjoamalla monipuolista eri ikäryhmille suunnattua mediakasvatusta. Erityisenä painopisteenä kaikenikäiset lapset ja nuoret. Kehitetään lukutaitotyötä huomioiden eri tasoiset lukijat.
3. Kannustetaan asiakkaita käyttämään kirjastotilaa aktiivisesti myös omatoimiaikana. Tuetaan asiakkaiden omatoimista asioimista niin kirjastotiloissa kuin verkkopalveluissa.
4. Tehdään kirjaston monipuolisia palveluja tutummaksi eri asiakas- ja kohderyhmille. Jatketaan kunkin asuinalueen tarpeisiin liittyvää yhteistyötä ja pyritään tavoittamaan myös asiakasryhmiä, jotka eivät vielä asioi kirjastossa.
5. Vuonna 2024 käyttöön otetun Kansallisen e-kirjaston käytön markkinointi ja opastaminen asiakkaille.
6. Alueellisen kehittämistehtävän kautta vastaamme kirjastohenkilöstön kirjastolain tavoitteita vastaavasta osaamisesta Päijät-Hämeen, Kanta-Hämeen, Kymenlaakson ja Etelä-Karjan alueella.

## 8.2.3 Talouden tasapaino-ohjelman toimenpiteet

Talouden tasapainotusohjelman vuoden 2025 tavoitesumma 21 700 euroa saadaan ensisijaisesti uuden kirjastojärjestelmän aiempaa edullisemmista käyttökustannuksista.

## 8.3 Osallisuus ja hyvinvointi

### 8.3.1 Toiminta-ajatus

Osallisuus ja hyvinvointipalvelujen tehtävänä on osallisuuden ja hyvinvoinnin toimintakulttuurin kaupunkitasoinen kehittäminen sekä ehkäisevän päihde- ja mielenterveystyön toimintaohjelman mukaisten toimenpiteiden toteuttaminen yhteistyössä kaupungin toimijoiden, hyvinvointialueen toimijoiden, asukkaiden sekä järjestöjen ja yhdistysten kanssa. Osallisuus ja hyvinvointipalveluiden kokonaisuudella edistetään kaupungin strategian ja hyvinvointisuunnitelman mukaisen toiminnan toteutumista.

Osallisuus ja hyvinvointipalvelujen tehtäviin kuuluvat: hyvinvointikertomuksen ja -suunnitelman sekä osallisuusmallin laadinnan koordinointi, toimeenpano ja toimeenpanon seuranta; kumppanuuspyörien toiminnasta vastaaminen; osallistuvan budjetoinnin toimintamallin kehittäminen ja koordinointi; vanhus- ja vammaisneuvostojen toiminnasta vastaaminen; monitoimikeskus Takataskun toiminnasta vastaaminen yhteistyössä Lahden seurakuntayhtymän kanssa; palveluyksikölle kuuluvan järjestö- ja yhdistysyhteistyön koordinointi.

Palveluyksikkö vastaa osaltaan hyvinvointialueen kanssa tehtävästä yhteistyöstä ja yhdyspintatyöskentelystä.

### 8.3.2 Toimintasuunnitelma ja toimenpiteet omien tavoitteiden toteuttamiseksi

#### *Hyvinvointi*

Osallisuus ja hyvinvointipalvelut vastaa lakisääteisestä hyvinvointikertomus ja -suunnitelmatyöstä sekä kaupunkitasoisen, monialaisen Hyvinvoiva Lahti -työryhmän työskentelystä. Työryhmä seuraa ja dokumentoi Lahden kaupungin hyvinvointisuunnitelman 2022–2025 sekä ehkäisevän päihde- ja mielenterveystyön toimintaohjelman toimenpiteiden toteutumista ja vaikuttavuutta. Vuonna 2025 valmistuu Lahden kaupungin laaja hyvinvointikertomus vuosilta 2021–2024.

Palveluyksikkö tekee yhteistyötä 3. ja 4. sektorin sekä yritysten kanssa mm. toimimalla yhteistyökumppanina hankkeissa, tarjoamalla koulutuksia sekä kohdentamalla vuosivastuksia hyvinvointia ja osallisuutta edistävään toimintaan.

#### *Ehkäisevä työ*

Osallisuus ja hyvinvointipalveluissa on laadittu yhteistyössä eri sidosryhmien kanssa ehkäisevän päihde- ja mielenterveyshuollon toimintaohjelma 2021–2025. Lakisääteisen ehkäisevän työn tavoitteena on löytää keinoja lahtelaisten päihdeiden käytöstä sekä rahapelaamisesta aiheutuvien haittojen ja lähisuhdeväkivallan ehkäisemiseen sekä mielen hyvinvoinnin edistämiseen. Tavoitteena on vahvistaa yhtenäisten ja vaikuttavien toimintamallien mukaista ehkäisevää työtä, tuoda ehkäisevä työ näkyväksi kaupungin rakenteissa ja viestinnässä sekä vahvistaa ammattilaisten osaamista. Toimintaohjelman mukaisia toimenpiteitä toteutetaan yhteistyössä kaupungin toimijoiden, hyvinvointialueen, viranomaisten, elinkeinotoimijoiden, asukkaiden sekä yhdistysten ja järjestöjen kanssa.

#### *Osallisuus ja vaikuttaminen*

Osallisuuden ja hyvinvoinnin palveluyksikkö vastaa kumppanuuspöytien toiminnasta, toiminnan kehittämisestä ja arvioinnista. Kumppanuuspöydät voivat mm. antaa lausuntoja omaa aluetta koskevista merkittävistä suunnitelmista, ottaa kantaa palveluiden toimivuuteen ja järjestää paikallisia asukastilaisuuksia ja -tapahtumia. Kumppanuuspöytiä osallistetaan kaupungin ja alueellisten hankkeiden yhteiskehittämiseen ja ne voivat määrärahojensa puitteissa tukea yhteistoimintaa ja vireyttä toimialueellaan. Kumppanuuspöytien toinen toimikausi päättyi 31.5.2025. Keväällä 2025 avautuu jäsenhaku kumppanuuspöytien kolmannelle toimikaudelle vuosille 2025–2027.

Keväällä 2022 kaupunginvaltuusto päätti, että kaupunkitasoinen osallistuvan budjetoinnin (osbu) toimintamalli ja vaiheet otetaan säännölliseksi, joka toinen vuosi toteutettavaksi asukasosallisuuden toimintamuodoksi Lahdessa. Alkuvuodesta 2025 käynnistyy uusi Ideoi, kehitä, äänestä -kierros, jolloin käytössä on ensimmäistä kertaa uusi sähköinen osallistumisalusta [www.omalahti.fi](http://www.omalahti.fi). Tammi-helmikuun ideointivaiheesta siirrytään arviointi- ja yhteiskehittämisvaiheeseen, minkä jälkeen touko-kesäkuussa asukkaat äänestävät toteutukseen menevistä ideoista. Lautakunta päättää toteutettavista hankkeista elokuussa 2025.

Palveluyksikkö vastaa ikääntyneen väestön ja vammaisten henkilöiden osallistumis- ja vaikuttamismahdollisuuksista koordinoimalla vanhus- ja vammaisneuvostojen toimintaa. Kevät-kesällä valitaan uudet jäsenet neuvostoihin.

Monitoimikeskus Takatasku on Lahden seurakuntayhtymän ja Lahden kaupungin yhteinen toimintakeskus, palvelutyöpaja. Takataskun toiminta-ajatuksena on työllisyyden edistäminen työ- ja työhönvalmennuksen keinoin sekä syrjäytymisen ehkäisy ja yhteisöllisyyden edistäminen. Takataskussa tarjotaan myös edullisia hyvinvointia ja osallisuutta edistäviä palveluja yksinäisille ja/tai pienituloisille eläkeläisille ja työttömille. Takataskun palvelut tuotetaan pääosin työvalmentautuja- ja vapaaehtoistyövoimin.

#### *Yhteistyö hyvinvointialueen kanssa*

Palveluyksikkö osallistuu alueelliseen hyvinvointikoordinaattoreiden ja ehkäisevän työn verkostoihin sekä osaltaan myös hyvinvointialueelle perustetun yhdyspintaneuvottelukunnan toimintaan. Yhdyspintaneuvottelukunnan tehtävänä on edistää hyvinvoinnin ja terveyden edistämiseen sekä yhdyspintatyöhön liittyvää yhteistyötä alueella. Hyvinvointialue kutsuu alueen kunnat ja muut alueella hyvinvoinnin ja terveyden edistämistyötä tekevät toimijat kerran vuodessa hyvinvoinnin ja terveyden edistämistä koskeviin neuvotteluihin, joissa sovitaan yhteisistä tavoitteista, toimenpiteistä, yhteistyöstä ja seurannasta.

Maakunnalliset hyvinvoinnin ja terveydenedistämisen painopistealueet (mielen hyvinvointi, osallisuus ja yhteisöllisyys, arjen turvallisuus sekä päihteettömyys ja terveelliset elämäntavat) sekä Päijät-Hämeen hyvinvointikertomus ja -suunnitelma ja sitä täydentävät suunnitelmat (alueellinen lasten ja nuorten hyvinvointisuunnitelma, suunnitelma ikääntyneen väestön tukemiseksi, Päijät-Hämeen ehkäisevän työn suunnitelma, Päijät-Hämeen ravitsemuskertomus ja ravitsemusterveyden edistämisen suunnitelma) ohjaavat tehtävää yhteistyötä.

### 8.3.3 Talouden tasapaino-ohjelman toimenpiteet

Talouden tasapainottamisohjelma edellyttää osallisuuden ja hyvinvoinnin palveluyksiköltä toiminnan tehostamista 4400 eurolla vuonna 2025. Toimintaa tehostetaan vähentämällä kokouspalkkioita ja palveluiden ostoja.

### 8.3.4 Jäämistöt

Osallisuus ja hyvinvointipalvelut kohdentaa jäämistövaroja lahtelaisten hyvinvoinnin ja terveyden sekä osallisuuden edistämistyöhön ja valvoo niiden käyttöä. Jokaisella jäämistöllä on käyttötarkoitus, joka on määritelty hakuvaiheessa lautakunnan päätöksessä tai testamentissa.

### 8.3.5 Veteraaniavustukset

Veteraaniavustukset	KS 2024	KS 2025
Asiakaspalvelujen ostot (sosiaali- ja terveystalvelut)	10 000 €	8 600 €
Avustukset kotitalouksille (hautausavustus)	7 800 €	7 800 €

### 8.3.6 Erityiset määrärahavaraukset

Hyvinvoinnin ja vapaa-ajan lautakunnan jaettavat avustukset	KS 2024	KS 2025
Lahden ensi- ja turvakoti ry	95 000 €	95 000 €

### Valtiontukiarviointi

Tuen saaja ei harjoita taloudellista toimintaa, joten EU:n valtiontukisääntelyä ei sovelleta myönnettävään tukeen. Jos tuen saaja muuten harjoittaa taloudellista toimintaa, on ei-taloudellinen toiminta eriytettävä kirjanpidossa.

## 9 Liikunnan ja kulttuurin vastuualue

Liikunnan ja kulttuurin vastuualueeseen kuuluvat liikuntapalvelut ja kaupunginmuseo -palveluyksiköt sekä taseyksiköinä toimivat Lahden kaupunginorkesteri ja Lahden kaupunginteatteri.

Talousarviossa samaa sitovuustasoa ovat liikuntapalvelut, kaupunginmuseo sekä liikunnan ja kulttuurin yhteiset määrärahat. Liikunnan ja kulttuurin määrärahat sisältävät kulttuuripalvelujen määrärahat, kulttuuripalvelujen maksamat avustukset, Lahden konserttitalon sivistyspalvelujen vastuulla olevien tilojen kustannukset, kaupunginorkesterille ja -teatterille maksettavat avustukset sekä kansainvälisten urheilutapahtumien määrärahat. Lahden kaupunginorkesteri ja Lahden kaupunginteatteri ovat omina sitovuustasoina. Yksiköiden päätöksenteko tapahtuu hyvinvoinnin ja vapaa-ajan lautakunnassa.

Vastuualueella vahvistetaan Lahden elinvoimaa, vetovoimaisuutta ja tunnettavuutta yksiköiden toiminnan kautta, hankkeiden avulla sekä tukemalla lahtelaisia liikunta- ja kulttuuritoimijoita eri tavoin. Liikuntapalvelujen ydintehtävänä on edistää lahtelaisten terveyttä ja hyvinvointia. Vastuualueen keskeisinä tehtävinä ovat vastuualueen prosessien vastuu, markkinointi- ja viestintäyhteistyö, liikunta- ja kulttuuri -politiikka, kolmannen sektorin yhteistyö ja avustuspolitiikka sekä kansainvälisyysasiat.

Esittävän taiteen valtionosuusjärjestelmä uudistui vuoden 2022 alusta lukien. Lahden kaupunginteatterin ja kaupunginorkesterin on katsottu olevan toimintansa laadun ja laajuuden perusteella merkittäviä toimijoita, ja ne on hyväksytty toistaiseksi voimassa olevan valtionosuuden kategoriaan. Valtion talousarviossa valtionosuuksien henkilötyövuosien määrää leikattiin merkittävästi koko kulttuurialalta vuodelle 2025. Lahden kaupungin kulttuurilaitoksiin kohdistuu vuodelle 2025 n. 0,32 milj. euron valtionosuusleikkaukset, jotka on huomioitu kaupunginvaltuuston hyväksymässä talousarvion valtionosuuslaskelmassa. Leikkauksen johdosta kulttuurilaitoksille ei kohdisteta suhteessa suurempia määrärahavähennyksiä kuin kaupungin talouden tasapainostusohjelma edellyttää.

Peruskorjauksen ja uudistuksen läpikäynyt Historiallinen museo avattiin kesäkuussa 2024, joten kaikki Lahden museot ovat täysipainoisesti toiminnassa.

## 10 Liikunnan ja kulttuurin vastuualue (liikunnan ja kulttuurin yhteiset, liikuntapalvelut ja kaupunginmuseo)

Liikunnan ja kulttuurin vastuualueen sitovuustason määrärahat koostuvat liikunnan ja kulttuurin yhteisten, liikuntapalvelujen ja kaupunginmuseon määrärahoista.

### 10.1 Liikunnan ja kulttuurin vastuualue sitovuus

#### 10.1.1 Määrärahataulukko

##### Liikunta ja kulttuuri

Sitovuus toimintakate	TP 2023	KS+LTA:t 2024	TA 2025	KS 2025 alkuperäinen	KS 2025 muutokset	KS 2025 voimassa oleva
Toimintatulot	3 706 070	3 432 300	3 482 000	3 461 700	0	3 461 700
Toimintamenot	42 118 723	43 473 200	44 383 200	44 362 900	0	44 362 900
<b>Toimintakate</b>	<b>-38 412 653</b>	<b>-40 040 900</b>	<b>-40 901 200</b>	<b>-40 901 200</b>	<b>0</b>	<b>-40 901 200</b>

Liikunnan ja kulttuurin yht.	TP 2023	KS+LTA:t 2024	TA 2025	KS 2025 alkuperäinen	KS 2025 muutokset	KS 2025 voimassa oleva
Toimintatulot	199 045	159 400	159 600	159 600	0	159 600
Toimintamenot	15 976 272	16 126 800	16 558 800	16 568 800	0	16 568 800
<b>Toimintakate</b>	<b>-15 777 227</b>	<b>-15 967 400</b>	<b>-16 399 200</b>	<b>-16 409 200</b>	<b>0</b>	<b>-16 409 200</b>

Liikuntapalvelut	TP 2023	KS+LTA:t 2024	TA 2025	KS 2025 alkuperäinen	KS 2025 muutokset	KS 2025 voimassa oleva
Toimintatulot	2 255 515	1 903 400	1 962 900	1 962 900	0	1 962 900
Toimintamenot	18 374 198	18 993 500	18 956 000	18 946 000	0	18 946 000
<b>Toimintakate</b>	<b>-16 118 683</b>	<b>-17 090 100</b>	<b>-16 993 100</b>	<b>-16 983 100</b>	<b>0</b>	<b>-16 983 100</b>

Kaupunginmuseo	TP 2023	KS+LTA:t 2024	TA 2025	KS 2025 alkuperäinen	KS 2025 muutokset	KS 2025 voimassa oleva
Toimintatulot	1 251 510	1 369 500	1 359 500	1 339 200	0	1 339 200
Toimintamenot	7 768 254	8 352 900	8 868 400	8 848 100	0	8 848 100
<b>Toimintakate</b>	<b>-6 516 744</b>	<b>-6 983 400</b>	<b>-7 508 900</b>	<b>-7 508 900</b>	<b>0</b>	<b>-7 508 900</b>

\*liikunnan ja kulttuurin yhteisten menot sisältävät avustukset kaupunginorkesterille ja kaupunginteatterille yht. 14,1 milj. euroa

#### 10.1.2 Erityiset määrärahavaraukset

Kaupungin toiminta-avustukset taseyksiköille:	KS 2024	KS 2025
Lahden kaupunginorkesterin toiminta-avustus	5 829 400	6 111 200
Lahden kaupunginteatterin toiminta-avustus	7 842 900	7 973 600
<b>Yhteensä</b>	<b>13 672 300</b>	<b>14 084 800</b>

Lahden kaupunginorkesteri sekä Lahden kaupunginteatteri toimivat taseyksikköinä, joiden tuloslaskelmaan merkitään kaupungin rahoitusosuus toiminta-avustuksena.

## 10.2 Liikunnan ja kulttuurin yhteiset

Liikunnan ja kulttuurin määrärahat sisältävät kulttuuripalvelujen määrärahat, kulttuuripalvelujen maksamat avustukset, Lahden konserttitalon sivistyspalvelujen vastuulla olevien tilojen kustannukset, kaupunginorkesterille ja -teatterille maksettavat avustukset sekä kansainvälisten urheilutapahtumien määrärahat.

### 10.2.1 Toiminta-ajatus

Kulttuuripalveluiden tehtävänä on järjestää kulttuuripalveluja lahtelaisille, koordinoida yleistä kulttuuritoimintaa sekä toteuttaa osaltaan kaupungin ja toimialan strategisia tavoitteita. Kulttuuripalvelut tukee lahtelaisia toimijoita kaupungin tavoitteiden mukaisessa, kaupungin elinvoimaa ja viihtyvyyttä lisäävässä kulttuuritoiminnassa. Kulttuuripalvelut hallinnoi erilaisia kulttuuritiloja, jakaa avustuksia kulttuuritoimintaan sekä järjestää erilaisia tapahtumia ja festivaaleja.

Lahden kaupungin kulttuuripalvelut hallinnoi ja koordinoi Lastenkulttuurikeskus Efektin toimintaa. Iitin liityttyä mukaan vuoden 2023 alusta on Lastenkulttuurikeskus Efekti nyt kymmenen Päijät-Hämeen kunnan alueella toimiva lastenkulttuurikeskus, jonka kautta järjestetään kulttuuritarjontaa alueen päiväkoteihin ja kouluihin. Lastenkulttuurikeskuksen toiminta ulottuu jokaiseen Päijät-Hämeen kuntaan.

### 10.2.2 Toimintasuunnitelma ja toimenpiteet omien tavoitteiden toteuttamiseksi

Toiminnan keskeisenä sisältönä on lastenkulttuurin edistäminen jo toiminnassa olevien toimintamuotojen (mm. kulttuuriohjelma, lastenkulttuurikeskus Efekti, Lahden Kesänäyttämö) sekä hankkeiden (mm. Taidetestaajat) ja täysin uusien innovaatioiden avulla. Koronapandemian takia suuri osa perinteisestä toiminnasta jouduttiin perumaan, mutta tilalle kehitettiin uusia toimintamuotoja. Osa näistä toimintamuodoista on otettu pysyvästi käytäntöön (esim. ulkoilmaesitykset lapsille ympäri vuoden, leikkipuistokarnevaalit). Lastenkulttuurin saatavuuden ja saavutettavuuden kehittäminen on toiminnan keskiössä.

Perinteinen festivaali Lahden Lasten Talvikarnevaalit järjestetään tammi-helmikuussa 2025. Kulttuuripalvelujen alaisuudessa toimiva Lahden Nuorisoteatteri toteuttaa vuoden 2025 aikana kaksi erillistä produktiota. Lahden Kesänäyttämö toteuttaa yhden musiikkiteatteriproduktion.

Kulttuuripalvelut hallinnoi erilaisia kulttuuritiloja (mm. Pikkuteatteri, Vaahterasali). Vuoden 2024 aikana päivitetty tilojen investointi- ja remontointisuunnitelmat otetaan käyttöön.

### 10.2.3 Talouden tasapaino-ohjelman toimenpiteet

Arvioidaan kriittisesti erilaisia yhteistuotantoja ja tapahtumia, joissa kulttuuripalvelut on ollut mukana ja joista on aiheutunut suoria kustannuksia. Tarpeen mukaan luovutaan osasta. Tehostetaan tilojen käyttöä ja korotetaan tilavuokria.

### 10.2.4 Toiminnan painopistealueet

- Tapahtumat ja festivaalit
- Lastenkulttuurin saatavuuden ja saavutettavuuden kehittäminen
- Avustusprosessin kehittäminen yhteistyössä järjestöjen ja kulttuuritoimijoiden kanssa
- Kulttuuritilojen käyttöasteen kasvattaminen erityisenä painopisteenä tilojen kesäaikainen käyttö
- Kulttuuritilojen investointi- ja remontointisuunnitelman toteuttaminen

## 10.2.5 Erityiset määrärahavaraukset

Hyvinvoinnin ja vapaa-ajan lautakunnan jaettavat avustukset	2024	2025
Lahden Runomaraton ry	20 000	20 000
Kauno ry	79 000	79 000
Lahden OmaTeatteri ry – teatteri Vanha Juko	57 000	66 000
Päijät-Hämeen elokuvakeskus	28 000	30 000
Lahden Kansainvälinen Urkuviikko ry	47 000	47 000
Lahden kansainvälinen kirjailijakokous ry	28 000	28 000
Nastolan taideyhdistys	10 000	10 000
Lahden Elävä Taide Ry / Pesäkallion kesäteatteri	10 000	
Lahti Big Band / Lahden Jazztori	10 000	10 000
Musiikkiteatteri NYT	7 000	4 000
Suomalainen perheteatteri ry. / SUPER teatteri	7 000	7 000
Pro Puu ry. puuarkkitehtuuripuisto		10 000
<b>Yhteensä</b>	<b>303 000</b>	<b>311 000</b>
Kulttuurin vuosiavustukset järjestöille	50 000	52 000
Kulttuurin projektiavustukset	63 000	63 000
Kulttuurin tunnustuspalkinto ja nuori kulttuurintekijä -palkinto	1 500	1 500
<b>Yhteensä</b>	<b>114 500</b>	<b>116 500</b>
Lahden Musiikkiopisto Oy / Lahden konservatorio vuokra-avustus	185 400	185 400
<b>Yhteensä määrärahavaraus</b>	<b>602 900</b>	<b>612 900</b>

## Valtiontukiarviointi

Lahden Runomaraton ry ja Lahden kansainvälinen kirjailijakokous ry eivät harjoita taloudellista toimintaa, joten EU:n valtiontukisääntelyä ei sovelleta myönnettävään tukeen. Jos tuen saaja muuten harjoittaa taloudellista toimintaa, on ei-taloudellinen toiminta eriytettävä kirjanpidossa.

Kauno ry:lle, Lahden Oma Teatteri ry:lle, Päijät-Hämeen elokuvakeskukselle, Lahden Kansainvälinen Urkuviikko ry:lle, Nastolan taideyhdistykselle, Lahden Elävä Taide Ry:lle, Lahti Big Bandille, Musiikkiteatteri NYTille, Suomalainen perheteatteri ry:lle ja Pro Puu ry:lle myönnettävät tuet myönnetään vähämerkityksisenä tukena eli ns. de minimis -tukena. Tuen myöntämisessä noudatetaan komission asetusta (EU) 1407/2013, annettu 24.12.2013, perustamissopimuksen 107 ja 108 artiklan soveltamisesta vähämerkityksiseen tukeen (EUVL L352, 24.12.2013).

Lahden Musiikkiopisto Oy:lle myönnettävä tuki myönnetään yleisen ryhmäpoikkeusasetuksen mukaisena tukena. Tuen myöntämisessä noudatetaan komission asetusta (EU) N:o 651/2014, annettu 17 päivänä kesäkuuta 2014, tiettyjen tukimuotojen toteamisesta sisä- markkinoille soveltuviksi perussopimuksen 107 ja 108 artiklan mukaisesti. (Julkaistu EUVL nro L 187, 26.6.2014).

## 10.3 Liikuntapalvelut

### 10.3.1 Toiminta-ajatus

Liikuntapalvelut-yksikkö huolehtii hallinnassaan olevien liikuntapaikkojen kunnossapidosta ja luo liikunta- ja urheilu-toiminnalle edellytyksiä edistääkseen kaupunkilaisten hyvinvointia ja terveyttä sekä ylläpitääkseen Lahden kaupungin aktiivista elämäntapaa mahdollistavaa palvelutarjontaa kaiken ikäisille.

### 10.3.2 Toimintasuunnitelma ja toimenpiteet omien tavoitteiden toteuttamiseksi

Liikuntapalveluiden olosuhdetyötä ohjaava liikuntapaikkasuunnitelma hyväksyttiin syksyllä ja suunnitelman tavoitteiden ja toimenpiteiden toteutus ohjaa liikuntapalveluiden työtä. Liikunta-alueiden rakennushankkeista toteutetaan ke-sällä 2025 Radiomäen ja Kisapuiston urheilualueiden perusparannukset. Radiomäellä uudistetaan pukutiloja lukuun ottamatta kaikki rakenteet ja suorituspaikat. Kisapuiston kehittäminen jatkuu stadionin kentän perusparannuksella. Kisapuiston alueelle rakennetaan myös kalusto- ja kunnossapitorakennus.

Liikuntapaikkasuunnitelman muut toimenpiteet ovat liikuntatilojen käyttöasteen seurannan ja raportoinnin kehittäminen, jolla pyritään tuomaan entistä paremmin tietoa tilojen käytöstä ja kehitystarpeista. Liikuntapaikkojen varausjärjestelmän avaaminen siirtyy käytäntöön ja kesän vakiovuorojen varaaminen keskitetään timmi-tilanvarausjärjestelmään.

Liikunnallisen elämäntavan edistämisen toimenpiteitä ovat vuonna 2025 mm. peruskoulun oppilaille suunnatut kehittämishankkeet sekä liikuntaneuvonta. Poikkihallinnollisen yhteistyön parantamiseksi käynnistetään kaksi ohjelmatyötä: Liikkumisohjelma ja Urheiluohjelma.

Kansainvälisiä ja kotimaisia suurtapahtumia järjestetään useita yhdessä tapahtumayksikön sekä kumppanien kanssa. Kauden suurimmat tapahtumat ovat Salpausselän kilpailut, sekä Spartan esteratajuoksun Euroopan mestaruuskilpailut, sekä Ringetten maailmanmestaruuskilpailut. Kansallisia suurtapahtumia vuonna 2025 on mm. SAUL suomen mestaruuskilpailut ja yleisurheilun sm-viestit. Myös tulevien vuosien tapahtumien järjestelyt jatkuvat ja suurimman huomion alla ovat hiihdon maailmanmestaruuskilpailut 2029 ja veteraanien talvikilpailut 2028.

Kehittämistyötä jatketaan urheilukeskuksen alueelle suunnatulla arkkitehtikilpailulla. Eurooppa 18 kilpailun avulla pyritään vauhdittamaan urheilukeskuksen kaavoittamista ja kehittymistä.

### 10.3.3 Talouden tasapaino-ohjelman toimenpiteet

Arvioidaan ja kehitetään liikuntapaikkojen hinnoittelua, sekä tarkastellaan liikuntapalveluiden palveluostoja ja sopimuksia.

### 10.3.4 Toiminnan painopistealueet

1. Liikuntapaikkasuunnitelman tavoitteiden ja toimenpiteiden edistäminen.
2. Tilanvarausjärjestelmän ja verkkopalveluiden kattavuuden parantaminen.
3. Liikkumisohjelmatyön käynnistäminen syksyllä 2025.
4. Urheiluohjelmatyö yhdessä urheiluseurojen, urheiluoppilaitosten ja korkeakoulujen kanssa.
5. Liikuntapaikkojen käyttöasteen seurannan ja raportoinnin kehittäminen
6. Uikoliikuntapaikkojen palveluverkkotyö yhdessä kaupunkiympäristön kanssa.

### 10.3.5 Erityiset määrärahavaraukset

Liikuntapalvelujen erityiset määrärahavaraukset	2024	2025
Vuosi-avustukset järjestöille täydennettävillä avustuskriteereillä (n.)	165 000	172 800
Sopimukseen sidotut ostopalvelut Lahden Urheiluhalliyhdistys ry:ltä, harjoitusjäähalli (n.)	700 000	700 000
Harjoitusvuoro-ostot Lahden Jäähalli Oy:ltä (n.)	864 600	864 600
Tilakeskuksen sisäiset vuokrat (n.)	5 800 000	8 100 000

## 10.4 Kaupunginmuseo

### 10.4.1 Toiminnan kuvaus

Kaupunginmuseo on yksi liikunnan ja kulttuurin vastuualueen palveluyksiköistä. Kaupunginmuseo huolehtii siitä, että lahtelaista ja päijäthämäläistä kulttuuriperintöä säilyy tuleville sukupolville. Alueellisena vastuumuseona kaupunginmuseon toimintakenttänä on koko Päijät-Häme. Museo toimii kulttuuriympäristön, kulttuuriperinnön ja visuaalisen taideteen asiantuntijana sekä on mukana viranomaistyötä tekevänä asiantuntijana kaavoituksessa ja rakennushankkeissa arkeologisen ja rakennetun kulttuuriperinnön osalta.

Kaupunginmuseon kokoelmissa on n. 100 000 esinettä, 80 000 julistetta ja 9 000 taideteosta. Kuvakokoelmissa on arviolta puoli miljoonaa erityyppistä kuvaa.

### 10.4.2 Toimintasuunnitelma ja toimenpiteet omien tavoitteiden toteuttamiseksi

Kaupunginmuseon toiminta on jaettu neljään yksikköön: yleisötyöyksikkö, näyttely-yksikkö, kokoelmayksikkö sekä tutkimus- ja kulttuuriympäristöyksikkö. Kaupunginmuseon kaikki museokohteet – Hiihtomuseo, Radio- ja tv-museo Mastola, Visuaalisten taiteiden museo Malva ja Historiallinen museo - ovat avoinna koko vuoden, nyt kun peruskorjauksen ja uudistuksen läpi käynyt Lahden historiallinen museo avautui kesäkuussa 2024. Museon kokoelmien säilytys- ja hoitotyön keskuspaikka Sopenkorvessa on teknisen käyttöikänsä päässä ja sen peruskorjaaminen ja/tai kokoelmatilojen kokonaisuudistus on suunnitteilla Tilakeskuksen kanssa. Museon kokoelma

### 10.4.3 Talouden tasapaino-ohjelman toimenpiteet

Kaupunginmuseo karsii näyttelyihin liittyvistä asiantuntijapalveluista ja oheisohjelmistoista sekä muista ostopalveluista kaupungin talouden tasapaino-ohjelman edellyttämät säästöt.

### 10.4.4 Toiminnan painopistealueet

Alueellisen vastuumuseon näkökulmasta viranomaistyö arkeologian ja rakennetun kulttuuriympäristön parissa sekä korjausrakentamisen neuvontatyö, alueellinen taidemuseotyö ja paikallismuseotyö ovat vakiinnuttaneet toimintatansa ja työ jatkuu hyvässä yhteistyössä alueen muiden toimijoiden kanssa toisella suunnitelmakaudella. Alueelliseen työhön kohdistetut resurssit ovat niukat viranomaistyön määrään nähden ja se heikentää toiminnan laatua ja kuormittaa henkilökuntaa.

Lahden Kartanossa sijaitsevan Historiallisen museon peruskorjaus- ja uudistushanke on päättynyt ja museo avattiin kesäkuussa 2024. Historiallisen museon perusnäyttely Hyvä paikka kertoo Lahden alueen 10 000 vuotisesta historiasta elämyksellisellä ja oivaltavalla tavalla. Näyttelyssä on hyödynnetty uusinta digitaalista teknologiaa vaikuttavien museokokoelmien ja tutkitun tiedon rinnalla. Museon ensimmäinen vaihtuva näyttely Kotiin – Karjalan kaikuja ja kuvia on kolmen taiteilijan, Hanneriikka Moisseisen, Hanna Koikkalaisen ja Anna-Mari Kivimäen monitaiteellisen yhteistyön tuloksena syntynyt kokonaisuus, jossa kysytään, miltä kodin menettäminen tuntuu ja miten menetetyn kodin muisto elää ihmisten mukana. Vuoden 2025 syksyllä museossa avautuu kaksi uutta näyttelyä, Pieni Pala Pariisia sekä Aurinkolinna. Historiallisen museon nykyisessä toimintamallissa osallistava museotyö Muistamo on kiinteä osa Historiallisen museon toimintaa sekä näyttely- ja yleisötyötä.

Lahden visuaalisten taiteiden museo Malva on vakiinnuttanut asemansa Suomen merkittävien taidemuseoiden kentällä. Työ museon kehittämisessä sekä näyttelyohjelman ylläpidossa niin kansainvälisesti kuin paikallisestikin merkittävänä, laadukkaana ja vetovoimaisena vaatii riittäviä ja jatkuvia henkilöstö- ja toimintaresursseja. Vuoden 2025 ohjelmistossa on noin seitsemän näyttelyä, esimerkiksi Lahden kansainvälinen julistettriennale sekä lahtelaisen taiteilijan Olavi Lanun merkitystä avaava näyttely, jossa Lanun rinnalle tuodaan niin aikalais- kuin nykytaiteilijoidenkin teoksia samoista teemoista. Erityisesti lasten, nuorten ja lapsiperheiden palveluita kehitetään Malvassa vuoden 2025 aikana.

Talvella 2025 Hiihtomuseossa avautuu uusi vaihtuva näyttely Lumi, joka tarjoaa tekemistä ja kokemista kaikenikäisille – erityisesti lapsille. Näyttelyä varten luodut hahmot, Hituli Huurelo ja Talvikoira Heikkinen johdattavat lumen ja talven maailmaan. Museon tiloissa toimii lapsille suunniteltu ympäristökasvatusta painottava opetustila Nuoska. Ympäristökasvatustyötä tehdään aktiivisesti Lahden ympäristökasvattajien ja Salpausselkä Geoparkin kanssa.

Radio- ja tv-museo Mastolassa jatkuu Retroa ja romua -näyttely. Näyttely kertoo radio- ja tv-alan korjaamokulttuurin muutoksesta, kierrätyksestä ja elektroniikkajätteeseen liittyvistä ilmiöistä. Yhteistyötä Radio- ja tv-museosäätiön kanssa kehitetään. Mastolassa on käynnistetty hanke Ylen ja Radiomäen 100-vuotisen historiasta yhteistyössä Ylen kanssa.

Digitaalisia palveluja kehitetään ja toteutetaan museon strategian mukaisesti kaikilla toiminnan osa-alueilla. Museoiden viestintää kehitetään edelleen. Museon kokoelmia aletaan siirtää eurooppalaista kulttuuriperintöä julkaisevaan Europeana -palveluun (<https://www.europeana.eu/en>). Collecten kulttuuriympäristötiedon luettelointiosio valmistuu ja otetaan tuotantokäyttöön. Museon hyvinvointi- ja osallisuuspalveluja sekä museo-opetusta kehitetään museon eri toimintalinjoilla. Ikäihmisille suunnattuja palveluja ovat muun muassa Malvan Taidetorstait ja Hiihtomuseon Muistot liikkeeksi –toiminta myös jalkautettuna.

## 11 Lahden kaupunginorkesteri

### 11.1.1 Määräraha-aulukko

#### Lahden kaupunginorkesteri

sitova tilikauden ylijäämä/alijäämä	TP 2023	KS+LTA:t 2024	TA 2025	KS 2025 alkuperäinen	KS 2025 muutokset	KS 2025 voimassa oleva
Liikeyvaihto	614 413	857 700	879 100	879 100	0	879 100
Liiketoiminnan muut tuotot	32 958	16 000	16 100	16 100	0	16 100
Tuet ja avustustulot	5 651 490	5 841 300	6 111 200	6 111 200	0	6 111 200
Materiaalit ja palvelut	-1 239 568	-1 143 100	-1 206 000	-1 271 100	0	-1 271 100
Henkilöstökulut	-4 278 029	-4 381 100	-4 553 900	-4 553 000	0	-4 553 000
Poistot ja arvonalentumiset	-54 474	-33 300	-28 800	-36 600	0	-36 600
Liiketoiminnan muut kulut	-938 868	-1 157 500	-1 217 700	-1 145 700	0	-1 145 700
Rahoitustuotot ja -kulut	-101	0	0	0	0	0
Tilikauden yli-/alijäämä	-212 178	0	0	0	0	0

\*negatiivinen tulos kuvaa alijäämäistä tilikauden tulosta

### 11.1.2 Toiminta-ajatus

Kaupunginorkesteri tarjoaa monipuolisilla konserteillaan erityisesti lahtelaisille elämänlaatua parantavia, henkistä virkistymistä lisääviä elämyksiä. Orkesteri jatkaa kansainvälisesti näkyvää työtään ja näin toimii yhtenä kaupungin merkittävistä vahvuus- ja vetovoimatekijöistä. Orkesterin taiteellisena johtajana toimii kevääseen 2025 saakka Dalia Stasevska, taiteellisena partnerina aloittaa syksyllä 2025 Hannu Lintu.

### 11.1.3 Toimintasuunnitelma ja toimenpiteet omien tavoitteiden toteuttamiseksi

Orkesterin järjestämä toiminta on osa kaupungin hyvinvointisuunnitelmaa. Toiminnan vaikuttavuutta pyritään lisäämään ohjelmisto- ja taitelijavalinnoilla. Merkittävimmät toimintamuodot ovat sinfonia- ja viihdekonsertit sekä kansainvälistäkin yleisöä tavoittava Sibelius-festivaali. Kotisalina on akustiikastaan kansainvälisesti palkittu Sibelius-talo, mikä mahdollistaa orkesterille laadullisesti tavoitteellisen työskentely-ympäristön.

Lasten ja nuorten parissa tehtävä toiminta on edelleen orkesterin yksi keskeinen painopistealue eri ikäryhmiä tavoittavien monipuolisten toimintamuodoin. Orkesteri on mukana kaupungin kulttuuriohjelmassa ja tarjoaa 2. ja 6. luokkalaisten ikäryhmille suunnitellut konserttikokonaisuudet. Samoin kaupunkilaisia tavoitetaan monipuolisesti muun muassa osallistavien projektien, verkko- ja pienryhmäkonserttien voimin. Orkesteri jatkaa 2015 aloittamaansa hanketta hiili-neutraalin orkesterin saavuttamiseksi.

Yleisö on palannut koronan jälkeen täysimääräisesti konserttisaleihin. Ostokäyttäytymisessä on ollut havaittavissa taas enemmän ennako-ostoja, mutta edelleen merkittävä osa ostetaan vasta konserttiviikolla. Määrätietoisien markkinointityön ansiosta irtolipunmyynnin ja kausikorttimyynnin uskotaan jatkavan nousua, joten vuoden 2025 lipunmyyntitodetta on kasvatettu.

Orkesterin saama rahoitus kaupungilta vuonna 2025 on 6 111 200 euroa ja se pitää sisällään valtionosuuden noin 1,8 milj. euroa. Valtionavustukseen tuli noin 120 000 euron leikkaus vuoteen 2024 verrattuna.

Orkesteri pyrkii toimintavuonna 2025 täyttämään orkesterin vapaat muusikkotehtävät henkilöstösuunnitelman mukaisesti. Tällä pyritään saavuttamaan säästöjä sijaiskuluissa ja vähentämään sairauspoissaoloja. Osa tehtävistä on ollut viime vuosina vaihtelevasti täyttämättä ja hoidettu kalliiksi tulevilla sijaisjärjestelyillä.

### 11.1.4 Talouden tasapaino-ohjelman toimenpiteet

Orkesterille vuodelle 2025 asetettu säästötavoite 17.000 euroa toteutetaan omaa tulonhankintaa lisäämällä.

## 12 Lahden kaupunginteatteri

### 12.1.1 Määräraha-aulukko

#### Lahden kaupunginteatteri

sitova tilikauden ylijäämä/alijäämä	TP 2023	KS+LTA:t 2024	TA 2025	KS 2025 alkuperäinen	KS 2025 muutokset	KS 2025 voimassa oleva
Liikevaihto	1 683 323	1 981 400	1 991 300	1 991 300	0	1 991 300
Liiketoiminnan muut tuotot	13 175	54 400	54 600	54 600	0	54 600
Tuet ja avustustulot	7 571 400	7 901 400	7 986 100	7 986 100	0	7 986 100
Materiaalit ja palvelut	-1 761 935	-1 719 900	-1 785 000	-1 796 500	0	-1 796 500
Henkilöstökulut	-5 473 157	-5 398 400	-5 406 800	-5 467 900	0	-5 467 900
Poistot ja arvonalentumiset	-203 635	-178 400	-154 500	-154 500	0	-154 500
Liiketoiminnan muut kulut	-2 420 009	-2 630 500	-2 675 700	-2 603 100	0	-2 603 100
Rahoitustuotot ja -kulut	-9 807	-10 000	-10 000	-10 000	0	-10 000
Tilikauden yli-/alijäämä	-600 644	0	0	0	0	0

\*negatiivinen tulos kuvaa alijäämäistä tulosta

### 12.1.2 Toiminta-ajatus

Kaupunginteatteri on korkeatasoinen, omaleimainen ja ohjelmistoltaan monipuolinen metropolialueen pohjoinen keskusteatteri ja Lahden keskeinen vetovoimatekijä. Teatteri järjestää teatteriesityksiä omana tuotantonaan ja yhteistuotantoina. Ohjelmistonsa täydentämiseksi teatteri järjestää koti- ja ulkomaisia teatterivierailuja ja muita kulttuuriesityksiä. Lahden kaupunginteatteri on merkittävä esittävän taiteen toimija ja mahdollistaja Suomessa.

### 12.1.3 Toimintasuunnitelma ja toimenpiteet omien tavoitteiden toteuttamiseksi

Ihmisten tarve elävän taiteen kokemiseen säilyy edelleen. Katsojaluvut ovat viime vuosina jääneet alle realistisen katsojatavoitteen. Tavoitetta ei ole alennettu vaan teatteri pyrkii mm. uusasiakashankintaan panostamalla kasvattamaan katsojalukua. Uuden johtajan valitsema, syksyllä 2024 alkanut ohjelmisto on herättänyt laajaa kiinnostusta niin yleisössä, mediassa kuin alan sisälläkin ja katsojia on tullut aiempaa enemmän Helsingistä ja muualta pääkaupunkiseudulta. Asiakkaat ostavat edelleen lippuja lähempänä esitystä ja yhä useammin lippuja ostetaan muutama lippu per ostotapahtuma, joka indikoi yhä useampien yksittäisten ihmisten kiinnostuksesta teatterin tarjontaan verrattuna ryhmämyyntiin, joka on prosentuaalisesti aiemmin kattanut huomattavan osan katsojaluvuista. Kuitenkin tammikuun lipunmyynnissä on nähtävissä koronavuosista edelleen toipuvan ryhmämyynnin piristymistä, ja syksyn 2024 Lauri Majalan ohjaaman the Black Rider- rock oopperan myynti tulee todennäköisesti ylittämään edellisvuoden musikaalin katsojamäärän. Uusien yleisöjen tavoittaminen ja samalla nykyisten katsojien säilyttäminen tulee olemaan merkittävässä roolissa tulevina vuosina. Teatteri on uudistanut markkinointistrategiaansa, panostanut uuteen visuaaliseen ilmeeseen, nettisivuihin ja teatterin brändi on saanut kiittelyn kasvojenkohotuksen. Tämä työ jatkuu edelleen vuonna 2025. Teatteri ottaa käyttöönsä asiakashankintaohjelman, jolla lisätään yhteydenpitoa asiakkaisiin. Ulkomainontaa on lisätty Uudellemaalle. Tavoitteena on kasvattaa Uudenmaan asiakaskuntaa vielä 10 %:lla. Ilmaisjakeluna toteutettua ohjelmalehteä korvataan digi- ja ulkomainontaa. Yleinen taloustilanne näkyy edelleen asiakkaiden kulutuskäyttäytymisessä. Lippujen hinnat pyritään pitämään kohtuullisina ja mahdollisimman laajasti saavutettavissa.

Liikevaihtotavoitteen toteutuminen yhdessä hintojen nousun kanssa muodostavat tunnistetun riskin teatterin tulostavoitteen toteutumiselle. Teatterin peruskorjauksen siirtymisestä vuosille 2030–2032 aiheutuu myös teatterille tunnistettu riski, jonka vuoksi vuodelle 2025 on jouduttu varautumaan mm. näyttämöiden ohjausjärjestelmien- ja mekaniikan tehostettuun huoltoon. Esitystekniikan kunto aiheuttaa merkittävän riskin esitystoiminnalle. Henkilöriski on myös merkittävä erityisesti esiintyjien ja teatteritekniikan henkilöstön osalta. Tulevana vuonna tavoitteena on varmistaa paikkausjärjestelmillä parempi toimintavarmuus, joilla pyritään minimoimaan esitysten peruuntumiset sairastumisten vuoksi.

Suunnitelma vuosille kohdistuviin säästötavoitteisiin jouduttaneen valmistautumaan jo vuoden 2025 aikana. Teatterin toimintavuosi on eri kuin talousarviovuosi. Ohjelmistopäätöksillä on vaikutusta myös tulevien vuosien tuotantokustannuksiin. Valtionosuuspäätöksellä teatterin valtionosuuden perusteena olevia henkilötyövuosia on vähennetty neljällä henkilötyövuodella 115 henkilötyövuoteen. Lisäksi henkilötyövuoden arvoa on laskettu. Valtionosuusleikkaus on 161.000 euroa. Teatterin saama kaupunginavustus on 7.973.600 euroa pitäen sisällään valtionosuuden.

Lahden kaupungin strategian kärkihankkeen Elävä Lahti lähtökohtana on varmistaa elävät ja vetovoimaiset kulttuuri-palvelut. Tähän pyritään mm. monipuolisella ja mielenkiintoisella ohjelmistolla sekä myönteisellä näkyvyydellä. Vuonna 2024 osallistettiin koko henkilöstö pohtimaan teatterin arvoja, visiota ja missiota. Tämä työ jatkuu edelleen. Tähän mennessä on jo uudistettu teatterin brändi ja lisätty selkeästi houkuttelevuutta teatterialan sisällä.

Teatteri on edelleen mukana Lahden perusopetuksen kulttuuriohjelmassa, jonka kautta Lahden kaikki kolmasluokkaiset pääsevät katsomaan teatteriesityksen ja osallistumaan siihen liittyvään työpajaan. Taidetestaajien kautta myös kahdeksaluokkaiset pääsevät katsomaan teatteriesitystä. Teatteri on mukana myös Lahden kaupungin hyvinvointisuunnitelmassa, jonka avulla ylläpidetään ja parannetaan lahtelaisten hyvinvoinnin edellytyksiä. Kärkihankkeen Hiili-neutraali Lahti tavoitteiden mukaisesti kiinnitetään huomiota kierrätykseen ja materiaalivalintoihin. Kalustoa uusittaessa kiinnitetään huomiota energiatehokkaampiin valintoihin. Teatterin tuotantoprosessien kehittämistä jatketaan ja kiinnitetään huomiota henkilöstön työhyvinvointiin. Koulutus- ja kehittämissuunnitelmalla pyritään varmistamaan henkilöstön osaamisen kehittäminen ja henkilöstösuunnittelulla varautuminen tuleviin henkilöstötarpeisiin. Teatterin peruskorjauksen käynnissä olevassa hankesuunnittelussa pyritään varmistamaan teatteritalon toiminnallisuuden päivittäminen vastaamaan tämän päivän tarpeita ja säilyttämään teatteritalon arvo toiminnallisena kokonaisuutena ja kokonaistaideteoksena.

#### 12.1.4 Talouden tasapaino-ohjelman toimenpiteet

Teatterille vuodelle 2025 asetettu säästötavoite 23.000 euroa toteutetaan vähentämällä tuotantokustannuksia.

## 13 Käyttösuunnitelman liitetiedot

### LIITE 1. Osamäärärahat yksiköittäin

Osamäärärahat (määrärahat ja tuloarviot) jaetaan käyttösuunnitelmassa kustannuspaikkatasoille sitovuustasojen sisällä. Osamäärärahoja voidaan käyttösuunnitelmavuoden aikana siirtää ilman toimielinkäsittelyä kustannuspaikkojen välillä niin, että muutos ei vaikuta sitovuustason määrärahoihin.

#### Sivistyksen palvelualue yhteensä

SIVISTYKSEN PALVELUALUE sis.orkesteri ja teatteri	TP 2023	KS+LTA:t 2024	TA 2025	KS 2025 alkuperäinen	KS 2025 muutokset	KS 2025 voimassa oleva
Toimintatulot	36 531 865	34 761 400	35 341 100	35 475 900	0	35 475 900
Toimintamenot	305 090 527	317 720 000	329 050 300	329 177 300	0	329 177 300
Toimintakate	-268 558 662	-282 958 600	-293 709 200	-293 701 400	0	-293 701 400
SIVISTYKSEN PALVELUALUE ilman taseyksiköitä	TP 2023	KS+LTA:t 2024	TA 2025	KS 2025 alkuperäinen	KS 2025 muutokset	KS 2025 voimassa oleva
Toimintatulot	20 965 106	18 109 200	18 302 700	18 437 500	0	18 437 500
Toimintamenot	288 978 961	301 289 500	312 205 200	312 340 000	0	312 340 000
Toimintakate	-268 013 855	-283 180 300	-293 902 500	-293 902 500	0	-293 902 500
Sivistyslautakunnan osuus	TP 2023	KS+LTA:t 2024	TA 2025	KS 2025 alkuperäinen	KS 2025 muutokset	KS 2025 voimassa oleva
Toimintatulot	16 657 942	14 164 400	14 307 300	14 462 400	0	14 462 400
Toimintamenot	238 334 903	248 333 600	258 121 700	258 276 800	0	258 276 800
Toimintakate	-221 676 962	-234 169 200	-243 814 400	-243 814 400	0	-243 814 400
Hyvinvoinnin ja vapaa-ajan lautakunnan osuus (1 tyks)	TP 2023	KS+LTA:t 2024	TA 2025	KS 2025 alkuperäinen	KS 2025 muutokset	KS 2025 voimassa oleva
Toimintatulot	4 307 164	3 944 800	3 995 400	3 975 100	0	3 975 100
Toimintamenot	50 644 058	52 955 900	54 083 500	54 063 200	0	54 063 200
Toimintakate	-46 336 893	-49 011 100	-50 088 100	-50 088 100	0	-50 088 100
SIVISTYKSEN PALVELUALUE ilman taseyksiköitä	TP 2023	KS+LTA:t 2024	TA 2025	KS 2025 alkuperäinen	KS 2025 muutokset	KS 2025 voimassa oleva
<b>Toimintatulot</b>	<b>20 965 106</b>	<b>18 109 200</b>	<b>18 302 700</b>	<b>18 437 500</b>	<b>0</b>	<b>18 437 500</b>
Myyntitulot	5 270 098	5 051 400	5 322 900	5 283 700	0	5 283 700
Maksutulot	5 925 925	5 054 700	5 150 300	5 155 700	0	5 155 700
Tuet ja avustustulot	8 315 536	6 658 100	6 477 800	6 632 900	0	6 632 900
Muut toimintatulot	1 453 547	1 345 000	1 351 700	1 365 200	0	1 365 200
<b>Toimintamenot</b>	<b>288 978 961</b>	<b>301 289 500</b>	<b>312 205 200</b>	<b>312 340 000</b>	<b>0</b>	<b>312 340 000</b>
Henkilöstömenot	131 622 307	133 659 901	138 053 400	138 540 100	0	138 540 100
Palvelujen ostot	62 498 840	66 086 399	70 839 600	71 310 800	0	71 310 800
Aineet, tarvikkeet ja tavarat	6 989 772	7 702 300	8 506 400	8 305 200	0	8 305 200
Avustusmenot	22 799 874	23 656 800	22 868 500	22 831 200	0	22 831 200
Muut toimintamenot	65 068 168	70 184 100	71 937 300	71 352 700	0	71 352 700
<b>Toimintakate</b>	<b>-268 013 855</b>	<b>-283 180 300</b>	<b>-293 902 500</b>	<b>-293 902 500</b>	<b>0</b>	<b>-293 902 500</b>

## Tuloslaskelmat sitovuustasoittain ja palveluyksiköittäin

## Sivistyksen yhteiset –sitovuustaso

Sivistyksen yhteiset	TP 2023	KS+LTA:t 2024	TA 2025	KS 2025 alkuperäinen	KS 2025 muutokset	KS 2025 voimassa oleva
<b>Toimintatulot</b>	<b>5 447 785</b>	<b>4 544 000</b>	<b>4 447 500</b>	<b>4 602 600</b>	<b>0</b>	<b>4 602 600</b>
Myyntitulot	107 794	100 500	102 200	102 200	0	102 200
Maksutulot	0	0	0	0	0	0
Tuet ja avustustulot	5 337 411	4 443 500	4 345 300	4 500 400	0	4 500 400
Muut toimintatulot	2 580	0	0	0	0	0
<b>Toimintamenot</b>	<b>6 445 844</b>	<b>5 924 599</b>	<b>6 126 500</b>	<b>6 281 600</b>	<b>0</b>	<b>6 281 600</b>
Henkilöstömenot	5 207 822	4 713 100	4 776 700	4 809 000	0	4 809 000
Palvelujen ostot	896 296	800 600	820 800	976 600	0	976 600
Aineet, tarvikkeet ja tavarat	83 350	26 500	26 900	26 900	0	26 900
Avustusmenot	10 092	10 000	10 200	10 200	0	10 200
Muut toimintamenot	248 285	374 400	491 900	458 900	0	458 900
<b>Toimintakate</b>	<b>-998 059</b>	<b>-1 380 599</b>	<b>-1 679 000</b>	<b>-1 679 000</b>	<b>0</b>	<b>-1 679 000</b>

## Lasten ja nuorten kasvu– sitovuustaso

Lasten ja nuorten kasvu	TP 2023	KS+LTA:t 2024	TA 2025	KS 2025 alkuperäinen	KS 2025 muutokset	KS 2025 voimassa oleva
<b>Toimintatulot</b>	<b>9 719 226</b>	<b>8 310 100</b>	<b>8 543 000</b>	<b>8 543 000</b>	<b>0</b>	<b>8 543 000</b>
Myyntitulot	4 486 179	4 309 400	4 576 000	4 558 900	0	4 558 900
Maksutulot	2 625 689	2 058 400	2 068 700	2 068 700	0	2 068 700
Tuet ja avustustulot	2 366 265	1 714 800	1 669 700	1 669 700	0	1 669 700
Muut toimintatulot	241 093	227 500	228 600	245 700	0	245 700
<b>Toimintamenot</b>	<b>208 010 802</b>	<b>216 988 303</b>	<b>225 432 400</b>	<b>225 432 400</b>	<b>0</b>	<b>225 432 400</b>
Henkilöstömenot	102 354 773	103 885 800	106 884 700	107 325 600	0	107 325 600
Palvelujen ostot	53 377 494	56 515 501	60 946 000	61 196 200	0	61 196 200
Aineet, tarvikkeet ja tavarat	2 855 526	3 379 802	3 777 900	3 634 000	0	3 634 000
Avustusmenot	7 698 537	8 005 400	6 831 900	6 784 600	0	6 784 600
Muut toimintamenot	41 724 471	45 201 800	46 991 900	46 492 000	0	46 492 000
<b>Toimintakate</b>	<b>-198 291 576</b>	<b>-208 678 203</b>	<b>-216 889 400</b>	<b>-216 889 400</b>	<b>0</b>	<b>-216 889 400</b>

Lasten ja nuorten  
kasvun yhteiset

Lasten ja nuorten kasvun yhteiset	TP 2023	KS+LTA:t 2024	TA 2025	KS 2025 alkuperäinen	KS 2025 muutokset	KS 2025 voimassa oleva
<b>Toimintatulot</b>	<b>129 382</b>	<b>81 500</b>	<b>81 900</b>	<b>0</b>	<b>0</b>	<b>0</b>
Myyntitulot	-116	0	0	0	0	0
Maksutulot	108 900	80 000	80 400	0	0	0
Tuet ja avustustulot	18 928	0	0	0	0	0
Muut toimintatulot	1 670	1 500	1 500	0	0	0
<b>Toimintamenot</b>	<b>2 368 085</b>	<b>2 300 900</b>	<b>2 444 800</b>	<b>558 600</b>	<b>0</b>	<b>558 600</b>
Henkilöstömenot	1 251 538	1 144 500	1 264 900	383 400	0	383 400
Palvelujen ostot	155 335	169 900	173 700	112 900	0	112 900
Aineet, tarvikkeet ja tavarat	1 878	3 100	3 100	4 500	0	4 500
Avustusmenot	927 900	964 600	983 900	38 600	0	38 600
Muut toimintamenot	31 435	18 800	19 200	19 200	0	19 200
<b>Toimintakate</b>	<b>-2 238 703</b>	<b>-2 219 400</b>	<b>-2 362 900</b>	<b>-558 600</b>	<b>0</b>	<b>-558 600</b>

Varhaiskasvatuspalvelut	TP 2023	KS+LTA:t 2024	TA 2025	KS 2025 alkuperäinen	KS 2025 muutokset	KS 2025 voimassa oleva
<b>Toimintatulot</b>	<b>3 097 464</b>	<b>2 131 900</b>	<b>2 141 800</b>	<b>2 141 800</b>	<b>0</b>	<b>2 141 800</b>
Myyntitulot	10 649	2 500	2 500	3 000	0	3 000
Maksutulot	2 516 789	1 978 400	1 988 300	1 988 300	0	1 988 300
Tuet ja avustustulot	569 333	150 000	150 000	150 000	0	150 000
Muut toimintatulot	693	1 000	1 000	500	0	500
<b>Toimintamenot</b>	<b>80 939 968</b>	<b>83 151 902</b>	<b>88 030 100</b>	<b>87 250 100</b>	<b>0</b>	<b>87 250 100</b>
Henkilöstömenot	39 321 163	38 939 000	41 437 900	41 080 200	0	41 080 200
Palvelujen ostot	24 356 901	25 767 300	28 977 400	28 548 500	0	28 548 500
Aineet, tarvikkeet ja tavarat	428 830	480 001	601 600	618 000	0	618 000
Avustusmenot	6 431 511	6 600 000	5 400 000	5 400 000	0	5 400 000
Muut toimintamenot	10 401 562	11 365 600	11 613 200	11 603 400	0	11 603 400
<b>Toimintakate</b>	<b>-77 842 505</b>	<b>-81 020 002</b>	<b>-85 888 300</b>	<b>-85 108 300</b>	<b>0</b>	<b>-85 108 300</b>
<b>Perusopetuspalvelut</b>	<b>TP 2023</b>	<b>KS+LTA:t 2024</b>	<b>TA 2025</b>	<b>KS 2025 alkuperäinen</b>	<b>KS 2025 muutokset</b>	<b>KS 2025 voimassa oleva</b>
<b>Toimintatulot</b>	<b>5 884 261</b>	<b>5 398 700</b>	<b>5 620 600</b>	<b>5 702 500</b>	<b>0</b>	<b>5 702 500</b>
Myyntitulot	4 401 921	4 159 000	4 379 800	4 362 200	0	4 362 200
Maksutulot	0	0	0	80 400	0	80 400
Tuet ja avustustulot	1 255 936	1 024 700	1 024 700	1 024 700	0	1 024 700
Muut toimintatulot	226 404	215 000	216 100	235 200	0	235 200
<b>Toimintamenot</b>	<b>118 223 500</b>	<b>124 204 700</b>	<b>127 298 700</b>	<b>129 964 900</b>	<b>0</b>	<b>129 964 900</b>
Henkilöstömenot	57 447 352	59 339 000	59 496 800	61 160 800	0	61 160 800
Palvelujen ostot	28 411 865	29 787 000	31 132 700	31 872 300	0	31 872 300
Aineet, tarvikkeet ja tavarat	2 113 999	2 440 000	2 738 800	2 597 000	0	2 597 000
Avustusmenot	264 126	360 800	368 000	1 266 000	0	1 266 000
Muut toimintamenot	29 986 157	32 277 900	33 562 400	33 068 800	0	33 068 800
<b>Toimintakate</b>	<b>-112 339 239</b>	<b>-118 806 000</b>	<b>-121 678 100</b>	<b>-124 262 400</b>	<b>0</b>	<b>-124 262 400</b>
<b>Nuorisopalvelut</b>	<b>TP 2023</b>	<b>KS+LTA:t 2024</b>	<b>TA 2025</b>	<b>KS 2025 alkuperäinen</b>	<b>KS 2025 muutokset</b>	<b>KS 2025 voimassa oleva</b>
<b>Toimintatulot</b>	<b>608 119</b>	<b>698 000</b>	<b>698 700</b>	<b>698 700</b>	<b>0</b>	<b>698 700</b>
Myyntitulot	73 725	147 900	193 700	193 700	0	193 700
Maksutulot	0	0	0	0	0	0
Tuet ja avustustulot	522 068	540 100	495 000	495 000	0	495 000
Muut toimintatulot	12 326	10 000	10 000	10 000	0	10 000
<b>Toimintamenot</b>	<b>6 479 249</b>	<b>7 330 801</b>	<b>7 658 800</b>	<b>7 658 800</b>	<b>0</b>	<b>7 658 800</b>
Henkilöstömenot	4 334 720	4 463 300	4 685 100	4 701 200	0	4 701 200
Palvelujen ostot	453 393	791 300	662 200	662 500	0	662 500
Aineet, tarvikkeet ja tavarat	310 819	456 700	434 400	414 500	0	414 500
Avustusmenot	75 000	80 000	80 000	80 000	0	80 000
Muut toimintamenot	1 305 317	1 539 500	1 797 100	1 800 600	0	1 800 600
<b>Toimintakate</b>	<b>-5 871 130</b>	<b>-6 632 801</b>	<b>-6 960 100</b>	<b>-6 960 100</b>	<b>0</b>	<b>-6 960 100</b>

## Osallisuuden ja tiedon vastuualue, tieto – sitovuustaso

Tieto	TP 2023	KS+LTA:t 2024	TA 2025	KS 2025 alkuperäinen	KS 2025 muutokset	KS 2025 voimassa oleva
<b>Toimintatulot</b>	<b>1 490 931</b>	<b>1 310 300</b>	<b>1 316 800</b>	<b>1 316 800</b>	<b>0</b>	<b>1 316 800</b>
Myyntitulot	295 516	278 500	279 900	259 800	0	259 800
Maksutulot	1 139 643	1 017 400	1 022 500	1 046 200	0	1 046 200
Tuet ja avustustulot	34 943	10 000	10 000	10 000	0	10 000
Muut toimintatulot	20 829	4 400	4 400	800	0	800
<b>Toimintamenot</b>	<b>23 878 257</b>	<b>25 420 698</b>	<b>26 562 800</b>	<b>26 562 800</b>	<b>0</b>	<b>26 562 800</b>
Henkilöstömenot	13 265 040	13 755 801	14 562 800	14 561 400	0	14 561 400
Palvelujen ostot	2 571 579	2 800 198	2 938 200	2 942 100	0	2 942 100
Aineet, tarvikkeet ja tavarat	935 192	1 196 399	1 196 600	1 171 500	0	1 171 500
Avustusmenot	782 659	763 700	778 100	778 100	0	778 100
Muut toimintamenot	6 323 787	6 904 600	7 087 100	7 109 700	0	7 109 700
<b>Toimintakate</b>	<b>-22 387 327</b>	<b>-24 110 398</b>	<b>-25 246 000</b>	<b>-25 246 000</b>	<b>0</b>	<b>-25 246 000</b>
<b>Osallisuuden ja tiedon yhteiset</b>						
<b>Toimintatulot</b>	<b>0</b>	<b>0</b>	<b>0</b>	<b>0</b>	<b>0</b>	<b>0</b>
Myyntitulot	0	0	0	0	0	0
Maksutulot	0	0	0	0	0	0
Tuet ja avustustulot	0	0	0	0	0	0
Muut toimintatulot	0	0	0	0	0	0
<b>Toimintamenot</b>	<b>772 800</b>	<b>763 700</b>	<b>778 100</b>	<b>778 100</b>	<b>0</b>	<b>778 100</b>
Henkilöstömenot	0	0	0	0	0	0
Palvelujen ostot	0	0	0	0	0	0
Aineet, tarvikkeet ja tavarat	0	0	0	0	0	0
Avustusmenot	772 800	763 700	778 100	778 100	0	778 100
Muut toimintamenot	0	0	0	0	0	0
<b>Toimintakate</b>	<b>-772 800</b>	<b>-763 700</b>	<b>-778 100</b>	<b>-778 100</b>	<b>0</b>	<b>-778 100</b>
<b>Lukiokoulutuspalvelut</b>						
<b>Toimintatulot</b>	<b>74 856</b>	<b>33 600</b>	<b>33 700</b>	<b>33 700</b>	<b>0</b>	<b>33 700</b>
Myyntitulot	32 123	20 000	20 100	0	0	0
Maksutulot	-136	0	0	23 700	0	23 700
Tuet ja avustustulot	22 514	10 000	10 000	10 000	0	10 000
Muut toimintatulot	20 355	3 600	3 600	0	0	0
<b>Toimintamenot</b>	<b>18 888 047</b>	<b>20 180 198</b>	<b>21 142 300</b>	<b>21 123 400</b>	<b>0</b>	<b>21 123 400</b>
Henkilöstömenot	10 133 227	10 513 600	11 206 800	11 207 100	0	11 207 100
Palvelujen ostot	2 126 426	2 300 598	2 422 700	2 447 100	0	2 447 100
Aineet, tarvikkeet ja tavarat	878 249	1 106 199	1 094 600	1 049 300	0	1 049 300
Avustusmenot	9 859	0	0	0	0	0
Muut toimintamenot	5 740 286	6 259 800	6 418 200	6 419 900	0	6 419 900
<b>Toimintakate</b>	<b>-18 813 191</b>	<b>-20 146 598</b>	<b>-21 108 600</b>	<b>-21 089 700</b>	<b>0</b>	<b>-21 089 700</b>

Wellamo-opisto	TP 2023	KS+LTA:t 2024	TA 2025	KS 2025 alkuperäinen	KS 2025 muutokset	KS 2025 voimassa oleva
<b>Toimintatulot</b>	<b>1 416 075</b>	<b>1 276 700</b>	<b>1 283 100</b>	<b>1 283 100</b>	<b>0</b>	<b>1 283 100</b>
Myyntitulot	263 393	258 500	259 800	259 800	0	259 800
Maksutulot	1 139 779	1 017 400	1 022 500	1 022 500	0	1 022 500
Tuet ja avustustulot	12 429	0	0	0	0	0
Muut toimintatulot	474	800	800	800	0	800
<b>Toimintamenot</b>	<b>4 217 410</b>	<b>4 476 800</b>	<b>4 642 400</b>	<b>4 661 300</b>	<b>0</b>	<b>4 661 300</b>
Henkilöstömenot	3 131 813	3 242 200	3 356 000	3 354 300	0	3 354 300
Palvelujen ostot	445 153	499 600	515 500	495 000	0	495 000
Aineet, tarvikkeet ja tavarat	56 944	90 200	102 000	122 200	0	122 200
Avustusmenot	0	0	0	0	0	0
Muut toimintamenot	583 501	644 800	668 900	689 800	0	689 800
<b>Toimintakate</b>	<b>-2 801 336</b>	<b>-3 200 100</b>	<b>-3 359 300</b>	<b>-3 378 200</b>	<b>0</b>	<b>-3 378 200</b>

**Osallisuuden ja tiedon vastuualue, osallisuus – sitovuustaso**

Osallisuus	TP 2023	KS+LTA:t 2024	TA 2025	KS 2025 alkuperäinen	KS 2025 muutokset	KS 2025 voimassa oleva
<b>Toimintatulot</b>	<b>601 095</b>	<b>512 500</b>	<b>513 400</b>	<b>513 400</b>	<b>0</b>	<b>513 400</b>
Myyntitulot	109 460	55 000	55 300	55 300	0	55 300
Maksutulot	2 630	2 500	2 500	2 500	0	2 500
Tuet ja avustustulot	364 756	336 000	336 000	336 000	0	336 000
Muut toimintatulot	124 249	119 000	119 600	119 600	0	119 600
<b>Toimintamenot</b>	<b>8 525 335</b>	<b>9 482 700</b>	<b>9 700 300</b>	<b>9 700 300</b>	<b>0</b>	<b>9 700 300</b>
Henkilöstömenot	4 410 780	4 584 900	4 784 300	4 779 300	0	4 779 300
Palvelujen ostot	963 060	1 325 800	1 289 400	1 299 600	0	1 299 600
Aineet, tarvikkeet ja tavarat	764 771	932 500	960 200	957 800	0	957 800
Avustusmenot	335 000	347 800	347 800	347 800	0	347 800
Muut toimintamenot	2 051 723	2 291 700	2 318 600	2 315 800	0	2 315 800
<b>Toimintakate</b>	<b>-7 924 240</b>	<b>-8 970 200</b>	<b>-9 186 900</b>	<b>-9 186 900</b>	<b>0</b>	<b>-9 186 900</b>

Kirjasto- ja tietopalvelut	TP 2023	KS+LTA:t 2024	TA 2025	KS 2025 alkuperäinen	KS 2025 muutokset	KS 2025 voimassa oleva
<b>Toimintatulot</b>	<b>601 095</b>	<b>512 500</b>	<b>513 400</b>	<b>513 400</b>	<b>0</b>	<b>513 400</b>
Myyntitulot	109 460	55 000	55 300	55 300	0	55 300
Maksutulot	2 630	2 500	2 500	2 500	0	2 500
Tuet ja avustustulot	364 756	336 000	336 000	336 000	0	336 000
Muut toimintatulot	124 249	119 000	119 600	119 600	0	119 600
<b>Toimintamenot</b>	<b>7 397 289</b>	<b>7 974 100</b>	<b>8 179 400</b>	<b>8 179 400</b>	<b>0</b>	<b>8 179 400</b>
Henkilöstömenot	3 876 144	3 996 500	4 152 400	4 166 800	0	4 166 800
Palvelujen ostot	843 197	1 006 200	1 002 700	992 600	0	992 600
Aineet, tarvikkeet ja tavarat	737 093	865 100	902 200	897 900	0	897 900
Avustusmenot	0	0	0	0	0	0
Muut toimintamenot	1 940 855	2 106 300	2 122 100	2 122 100	0	2 122 100
<b>Toimintakate</b>	<b>-6 796 194</b>	<b>-7 461 600</b>	<b>-7 666 000</b>	<b>-7 666 000</b>	<b>0</b>	<b>-7 666 000</b>

Osallisuus ja hyvinvointi	TP 2023	KS+LTA:t 2024	TA 2025	KS 2025 alkuperäinen	KS 2025 muutokset	KS 2025 voimassa oleva
<b>Toimintatulot</b>	<b>0</b>	<b>0</b>	<b>0</b>	<b>0</b>	<b>0</b>	<b>0</b>
Myyntitulot	0	0	0	0	0	0
Maksutulot	0	0	0	0	0	0
Tuet ja avustustulot	0	0	0	0	0	0
Muut toimintatulot	0	0	0	0	0	0
<b>Toimintamenot</b>	<b>1 128 046</b>	<b>1 508 600</b>	<b>1 520 900</b>	<b>1 520 900</b>	<b>0</b>	<b>1 520 900</b>
Henkilöstömenot	534 636	588 400	631 900	612 500	0	612 500
Palvelujen ostot	119 863	319 600	286 700	307 000	0	307 000
Aineet, tarvikkeet ja tavarat	27 678	67 400	58 000	59 900	0	59 900
Avustusmenot	335 000	347 800	347 800	347 800	0	347 800
Muut toimintamenot	110 868	185 400	196 500	193 700	0	193 700
<b>Toimintakate</b>	<b>-1 128 046</b>	<b>-1 508 600</b>	<b>-1 520 900</b>	<b>-1 520 900</b>	<b>0</b>	<b>-1 520 900</b>

## Liikunnan ja kulttuurin vastuualue -sitovuustaso

Liikunta ja kulttuuri	TP 2023	KS+LTA:t 2024	TA 2025	KS 2025 alkuperäinen	KS 2025 muutokset	KS 2025 voimassa oleva
<b>Toimintatulot</b>	<b>3 706 070</b>	<b>3 432 300</b>	<b>3 482 000</b>	<b>3 461 700</b>	<b>0</b>	<b>3 461 700</b>
Myyntitulot	271 149	308 000	309 500	307 500	0	307 500
Maksutulot	2 157 963	1 976 400	2 056 600	2 038 300	0	2 038 300
Tuet ja avustustulot	212 161	153 800	116 800	116 800	0	116 800
Muut toimintatulot	1 064 797	994 100	999 100	999 100	0	999 100
<b>Toimintamenot</b>	<b>42 118 723</b>	<b>43 473 200</b>	<b>44 383 200</b>	<b>44 362 900</b>	<b>0</b>	<b>44 362 900</b>
Henkilöstömenot	6 383 892	6 720 300	7 044 900	7 064 800	0	7 064 800
Palvelujen ostot	4 690 411	4 644 300	4 845 200	4 896 300	0	4 896 300
Aineet, tarvikkeet ja tavarat	2 350 932	2 167 100	2 544 800	2 515 000	0	2 515 000
Avustusmenot	13 973 586	14 529 900	14 900 500	14 910 500	0	14 910 500
Muut toimintamenot	14 719 902	15 411 600	15 047 800	14 976 300	0	14 976 300
<b>Toimintakate</b>	<b>-38 412 653</b>	<b>-40 040 900</b>	<b>-40 901 200</b>	<b>-40 901 200</b>	<b>0</b>	<b>-40 901 200</b>

## Liikunnan ja kulttuurin yhteiset

	TP 2023	KS+LTA:t 2024	TA 2025	KS 2025 alkuperäinen	KS 2025 muutokset	KS 2025 voimassa oleva
<b>Toimintatulot</b>	<b>199 045</b>	<b>159 400</b>	<b>159 600</b>	<b>159 600</b>	<b>0</b>	<b>159 600</b>
Myyntitulot	450	2 000	2 000	0	0	0
Maksutulot	17 093	16 300	16 400	18 400	0	18 400
Tuet ja avustustulot	116 353	116 800	116 800	116 800	0	116 800
Muut toimintatulot	65 149	24 300	24 400	24 400	0	24 400
<b>Toimintamenot</b>	<b>15 976 272</b>	<b>16 126 800</b>	<b>16 558 800</b>	<b>16 568 800</b>	<b>0</b>	<b>16 568 800</b>
Henkilöstömenot	570 443	264 100	307 300	307 300	0	307 300
Palvelujen ostot	552 913	408 300	413 900	413 200	0	413 200
Aineet, tarvikkeet ja tavarat	113 904	73 100	74 400	75 100	0	75 100
Avustusmenot	13 794 645	14 360 500	14 727 700	14 737 700	0	14 737 700
Muut toimintamenot	944 366	1 020 800	1 035 500	1 035 500	0	1 035 500
<b>Toimintakate</b>	<b>-15 777 227</b>	<b>-15 967 400</b>	<b>-16 399 200</b>	<b>-16 409 200</b>	<b>0</b>	<b>-16 409 200</b>

Liikuntapalvelut	TP 2023	KS+LTA:t 2024	TA 2025	KS 2025 alkuperäinen	KS 2025 muutokset	KS 2025 voimassa oleva
<b>Toimintatulot</b>	<b>2 255 515</b>	<b>1 903 400</b>	<b>1 962 900</b>	<b>1 962 900</b>	<b>0</b>	<b>1 962 900</b>
Myyntitulot	120	0	0	0	0	0
Maksutulot	1 263 905	1 000 700	1 055 700	1 055 700	0	1 055 700
Tuet ja avustustulot	21 157	0	0	0	0	0
Muut toimintatulot	970 333	902 700	907 200	907 200	0	907 200
<b>Toimintamenot</b>	<b>18 374 198</b>	<b>18 993 500</b>	<b>18 956 000</b>	<b>18 946 000</b>	<b>0</b>	<b>18 946 000</b>
Henkilöstömenot	2 732 781	3 235 400	3 386 100	3 365 400	0	3 365 400
Palvelujen ostot	2 718 906	2 754 600	2 777 900	2 828 600	0	2 828 600
Aineet, tarvikkeet ja tavarat	1 837 706	1 712 300	1 996 400	1 996 400	0	1 996 400
Avustusmenot	178 941	169 400	172 800	172 800	0	172 800
Muut toimintamenot	10 905 864	11 121 800	10 622 800	10 582 800	0	10 582 800
<b>Toimintakate</b>	<b>-16 118 683</b>	<b>-17 090 100</b>	<b>-16 993 100</b>	<b>-16 983 100</b>	<b>0</b>	<b>-16 983 100</b>
<b>Kaupunginmuseo</b>	<b>TP 2023</b>	<b>KS+LTA:t 2024</b>	<b>TA 2025</b>	<b>KS 2025 alkuperäinen</b>	<b>KS 2025 muutokset</b>	<b>KS 2025 voimassa oleva</b>
<b>Toimintatulot</b>	<b>1 251 510</b>	<b>1 369 500</b>	<b>1 359 500</b>	<b>1 339 200</b>	<b>0</b>	<b>1 339 200</b>
Myyntitulot	270 579	306 000	307 500	307 500	0	307 500
Maksutulot	876 965	959 400	984 500	964 200	0	964 200
Tuet ja avustustulot	74 651	37 000	0	0	0	0
Muut toimintatulot	29 315	67 100	67 500	67 500	0	67 500
<b>Toimintamenot</b>	<b>7 768 254</b>	<b>8 352 900</b>	<b>8 868 400</b>	<b>8 848 100</b>	<b>0</b>	<b>8 848 100</b>
Henkilöstömenot	3 080 668	3 220 800	3 351 500	3 392 100	0	3 392 100
Palvelujen ostot	1 418 592	1 481 400	1 653 400	1 654 500	0	1 654 500
Aineet, tarvikkeet ja tavarat	399 323	381 700	474 000	443 500	0	443 500
Avustusmenot	0	0	0	0	0	0
Muut toimintamenot	2 869 672	3 269 000	3 389 500	3 358 000	0	3 358 000
<b>Toimintakate</b>	<b>-6 516 744</b>	<b>-6 983 400</b>	<b>-7 508 900</b>	<b>-7 508 900</b>	<b>0</b>	<b>-7 508 900</b>

## Lahden kaupunginorkesteri –sitovuustaso

Lahden kaupunginorkesteri	TP 2023	KS+LTA:t 2024	TA 2025	KS 2025 alkuperäinen	KS 2025 muutokset	KS 2025 voimassa oleva
Liikevaihto	614 413	857 700	879 100	879 100	0	879 100
Liiketoiminnan muut tuotot	32 958	16 000	16 100	16 100	0	16 100
Tuet ja avustustulot	5 651 490	5 841 300	6 111 200	6 111 200	0	6 111 200
Materiaalit ja palvelut	-1 239 568	-1 143 100	-1 206 000	-1 271 100	0	-1 271 100
Henkilöstökulut	-4 278 029	-4 381 100	-4 553 900	-4 553 000	0	-4 553 000
Poistot ja arvonalentumiset	-54 474	-33 300	-28 800	-36 600	0	-36 600
Liiketoiminnan muut kulut	-938 868	-1 157 500	-1 217 700	-1 145 700	0	-1 145 700
Rahoitustuotot ja -kulut	-101	0	0	0	0	0
<b>Tilikauden yli-/alijäämä</b>	<b>-212 178</b>	<b>0</b>	<b>0</b>	<b>0</b>	<b>0</b>	<b>0</b>

\*positiivinen tilikauden tulos on ylijäämäinen ja miinusmerkkinen alijäämäinen

## Lahden kaupunginteatteri –sitovuustaso

Lahden kaupunginteatteri	TP 2023	KS+LTA:t 2024	TA 2025	KS 2025 alkuperäinen	KS 2025 muutokset	KS 2025 voimassa oleva
Liikevaihto	1 683 323	1 981 400	1 991 300	1 991 300	0	1 991 300
Liiketoiminnan muut tuotot	13 175	54 400	54 600	54 600	0	54 600
Tuet ja avustustulot	7 571 400	7 901 400	7 986 100	7 986 100	0	7 986 100
Materiaalit ja palvelut	-1 761 935	-1 719 900	-1 785 000	-1 796 500	0	-1 796 500
Henkilöstökulut	-5 473 157	-5 398 400	-5 406 800	-5 467 900	0	-5 467 900
Poistot ja arvonalentumiset	-203 635	-178 400	-154 500	-154 500	0	-154 500
Liiketoiminnan muut kulut	-2 420 009	-2 630 500	-2 675 700	-2 603 100	0	-2 603 100
Rahoitustuotot ja -kulut	-9 807	-10 000	-10 000	-10 000	0	-10 000
<b>Tilikauden yli-/alijäämä</b>	<b>-600 644</b>	<b>0</b>	<b>0</b>	<b>0</b>	<b>0</b>	<b>0</b>

\*positiivinen tilikauden tulos on ylijäämäinen ja miinusmerkkinen alijäämäinen

## LIITE 2. Laskentatunnisteet ja tositteiden hyväksyjät

### Palvelualueen kokonaisuus

Käyttösuunnitelmassa päätetään palvelualueen yksiköiden tositteiden hyväksyjät nimiketasolla. Palveluyksiköiden johtajilla on tarvittaessa oikeus hyväksyä kaikki yksikköään koskevat tulo- ja menotositteet. Sivistysjohtajalla on tarvittaessa oikeus hyväksyä palvelualueen yksiköiden tulo- tai menotosite varsinaisen hyväksyjän ja varahyväksyjän poissa ollessa. Käyttösuunnitelmassa päätetyistä hyväksymisoikeuksien muutoksista päätetään erikseen vuoden aikana tai ne ovat voimassa viimeistään seuraavan vuoden käyttösuunnitelman hyväksymiseen asti.

Kustannuspalkka / sellite	Toiminto	Projekti	Hyväksyjän nimi	Varahyväksyjän nimi
<b>Sivistyksen palvelualue</b>				
<b>Sivistyksen palvelualue</b>				
Koko sivistyksen palvelualueetta koskien				
Kaikki palvelualueen tulo- ja menotositteet			Sivistysjohtaja	Lasten ja nuorten kasvu -vastualueen vastualuejohtaja
Vastualuejohtajien ja muiden sivistysjohtajan välittömien alaisten tehtävään liittyvät laskut			Sivistysjohtaja	Sivistysjohtajan sijainen
Muistiotositteella kirjattavat kirjanpidon kirjaukset:				
Palvelualueen muistiotositteella kirjattavat kirjanpidon kirjaukset			Controller	Controller, Johtava controller, Laskentapäällikkö, Talousjohtaja
Lahden kaupunginorkesterin muistiotositteella kirjattavat kirjanpidon kirjaukset			Intendentti	Controller, Johtava controller, Laskentapäällikkö, Talousjohtaja
Lahden kaupunginteatterin muistiotositteella kirjattavat kirjanpidon kirjaukset			Teatterin apulaisjohtaja	Controller, Johtava controller, Laskentapäällikkö, Talousjohtaja
Tositteen hyväksyjä voi hyväksyä tositteessa olevan vastakirjauksen tasetilille (KP 1000)				

Kustannuspalkka / sellite	Toiminto	Projekti	Hyväksyjän nimi	Varahyväksyjän nimi
<b>Sivistyksen yhteiset</b>				
<b>Sivistykset yhteiset</b>				
3002 Sivistyksen yhteiset	C001 Hallinto		Sivistysjohtaja	Lasten ja nuorten kasvu -vastuualueen vastuualuejohtaja
Sivistyksen yhteislaskut	C001 Hallinto		Controller	Controller
Sivistysjohtajan tehtävään liittyvät laskut	C001 Hallinto		Kaupunginjohtaja	Kaupunginjohtajan sijainen
	C351 VK Projektit		Kehittämishankkeen tai palvelu- /toimintayksikön vastuuhenkilö	Em. henkilön sijainen
	C352 PO Projektit		Kehittämishankkeen tai palvelu- /toimintayksikön vastuuhenkilö	Em. henkilön sijainen
	C353 NP Projektit		Kehittämishankkeen tai palvelu- /toimintayksikön vastuuhenkilö	Em. henkilön sijainen
	C354 LK Projektit		Kehittämishankkeen tai palvelu- /toimintayksikön vastuuhenkilö	Em. henkilön sijainen
	C355 KU Projektit		Kehittämishankkeen tai palvelu- /toimintayksikön vastuuhenkilö	Em. henkilön sijainen
	C356 LI Projektit		Kehittämishankkeen tai palvelu- /toimintayksikön vastuuhenkilö	Em. henkilön sijainen
	C357 KR Projektit		Kehittämishankkeen tai palvelu- /toimintayksikön vastuuhenkilö	Em. henkilön sijainen
	C358 OS Projektit		Kehittämishankkeen tai palvelu- /toimintayksikön vastuuhenkilö	Em. henkilön sijainen
	C359 MU Projektit		Kehittämishankkeen tai palvelu- /toimintayksikön vastuuhenkilö	Em. henkilön sijainen
	C360 WO Projektit		Kehittämishankkeen tai palvelu- /toimintayksikön vastuuhenkilö	Em. henkilön sijainen
3003 Sivistyslautakunta			Sivistysjohtaja	Lasten ja nuorten kasvu -vastuualueen vastuualuejohtaja
3004 Hyvinvoinnin ja vapaa-ajan ltk			Sivistysjohtaja	Lasten ja nuorten kasvu -vastuualueen vastuualuejohtaja
3005 Seudullinen kehittäminen			Kehittämispäällikkö	Sivistysjohtaja

Kustannuspaikka / selite	Toiminto	Projekti	Hyväksyjän nimike	Varahyväksyjän nimike
<b>Lasten ja nuorten kasvu</b>				
<b>Lasten ja nuorten kasvu</b>				
Koko lasten ja nuorten kasvun yht				
Kaikki palveluyksikön tulo- ja menotositteet			Lasten ja nuorten kasvu -vastuualueen vastuualuejohtaja	Palvelupäällikkö
Investointeihin liittyvät kirjaukset			Lasten ja nuorten kasvu -vastuualueen vastuualuejohtaja	Palvelupäällikkö
Lasten ja nuorten kasvu vastuualueen vastuualuejohtajan tehtävään liittyvät laskut			Sivistysjohtaja	Sivistysjohtajan sijainen
3102 Lasten ja nuorten kasvun yht			Opetus- ja kasvatusjohtaja	Palvelupäällikkö
<b>Varhaiskasvatuspalvelut</b>				
Koko varhaiskasvatuspalvelut				
Kaikki palveluyksikön tulo- ja menotositteet			Varhaiskasvatusjohtaja	Varhaiskasvatuksen palvelupäällikkö, lasten ja nuorten kasvu -vastuualueen vastuualuejohtaja
Investointeihin liittyvät kirjaukset			Varhaiskasvatusjohtaja	Varhaiskasvatuksen palvelupäällikkö, lasten ja nuorten kasvu -vastuualueen vastuualuejohtaja
3202 Varhaiskasvatuspalvelujen yhteiset			Varhaiskasvatusjohtaja	Varhaiskasvatuksen palvelupäällikkö
Varhaiskasvatusjohtajan tehtävään liittyvät laskut			Lasten ja nuorten kasvu -vastuualueen vastuualuejohtaja	ao vastuualuejohtajan sijainen
3212 Päiväkotien yhteiset			Varhaiskasvatusjohtaja	Varhaiskasvatuksen palvelupäällikkö
3213 Asemantaustan päiväkotit			Päiväkodin johtaja	Em. henkilön sijainen, varhaiskasvatuksen palvelupäällikkö
3214 Hennalan päiväkotit			Päiväkodin johtaja	Em. henkilön sijainen, varhaiskasvatuksen palvelupäällikkö
3215 Herrasmannin päiväkotit			Päiväkodin johtaja	Em. henkilön sijainen, varhaiskasvatuksen palvelupäällikkö
3216 Humpulan päiväkotit			Päiväkodin johtaja	Em. henkilön sijainen, varhaiskasvatuksen palvelupäällikkö
3217 Kaarikadun päiväkotit			Päiväkodin johtaja	Em. henkilön sijainen, varhaiskasvatuksen palvelupäällikkö
3218 Kanervan päiväkotit			Päiväkodin johtaja	Em. henkilön sijainen, varhaiskasvatuksen palvelupäällikkö

Kustannuspaikka / selite	Toiminto	Projekti	Hyväksyjän nimi	Varahyväksyjän nimi
3219 Jalkarannan päiväkot			Päiväkodin johtaja	Em. henkilön sijainen, varhaiskasvatuksen palvelupäällikkö
3222 Kilpiäisten päiväkot			Päiväkodin johtaja	Em. henkilön sijainen, varhaiskasvatuksen palvelupäällikkö
3223 Launeen päiväkot			Päiväkodin johtaja	Em. henkilön sijainen, varhaiskasvatuksen palvelupäällikkö
3224 Liipolan päiväkot			Päiväkodin johtaja	Em. henkilön sijainen, varhaiskasvatuksen palvelupäällikkö
3225 Metsäkankaan päiväkot			Päiväkodin johtaja	Em. henkilön sijainen, varhaiskasvatuksen palvelupäällikkö
3226 Lähteen päiväkot			Päiväkodin johtaja	Em. henkilön sijainen, varhaiskasvatuksen palvelupäällikkö
3227 Möysän päiväkot			Päiväkodin johtaja	Em. henkilön sijainen, varhaiskasvatuksen palvelupäällikkö
3228 Paavolan päiväkot			Päiväkodin johtaja	Em. henkilön sijainen, varhaiskasvatuksen palvelupäällikkö
3229 Riihelän päiväkot			Päiväkodin johtaja	Em. henkilön sijainen, varhaiskasvatuksen palvelupäällikkö
3232 Ruoriniemen päiväkot			Päiväkodin johtaja	Em. henkilön sijainen, varhaiskasvatuksen palvelupäällikkö
3233 Tenava-Tonttilan päiväkot			Päiväkodin johtaja	Em. henkilön sijainen, varhaiskasvatuksen palvelupäällikkö
3234 Mukkulan päiväkot			Päiväkodin johtaja	Em. henkilön sijainen, varhaiskasvatuksen palvelupäällikkö
3236 Villa Piiparin päiväkot			Päiväkodin johtaja	Em. henkilön sijainen, varhaiskasvatuksen palvelupäällikkö
3237 Renkomäen päiväkot			Päiväkodin johtaja	Em. henkilön sijainen, varhaiskasvatuksen palvelupäällikkö
3238 Kytölän päiväkot			Päiväkodin johtaja	Em. henkilön sijainen, varhaiskasvatuksen palvelupäällikkö
3239 Kariston päiväkot			Päiväkodin johtaja	Em. henkilön sijainen, varhaiskasvatuksen palvelupäällikkö
3242 Sipuran päiväkot			Päiväkodin johtaja	Em. henkilön sijainen, varhaiskasvatuksen palvelupäällikkö
3243 Villähteen päiväkot			Päiväkodin johtaja	Em. henkilön sijainen, varhaiskasvatuksen palvelupäällikkö

Kustannuspaikka / selite	Toiminto	Projekti	Hyväksyjän nimike	Varahyväksyjän nimike
3244 Aurinkorinteen päiväkot			Päiväkodin johtaja	Em. henkilön sijainen, varhaiskasvatuksen palvelupäällikkö
3245 Rakokiven päiväkot			Päiväkodin johtaja	Em. henkilön sijainen, varhaiskasvatuksen palvelupäällikkö
3246 Erstan päiväkot			Päiväkodin johtaja	Em. henkilön sijainen, varhaiskasvatuksen palvelupäällikkö
3247 Alasjärven päiväkot			Päiväkodin johtaja	Em. henkilön sijainen, varhaiskasvatuksen palvelupäällikkö
3302 Perhepäivähoito			Perhepäivähoidon ohjaaja	Varhaiskasvatuksen palvelupäällikkö
3352 Avoin varhaiskasvatus			Perhepäivähoidon ohjaaja	Varhaiskasvatuksen palvelupäällikkö
<b>Perusopetus</b>				
Koko perusopetus				
Kaikki palveluyksikön tulo- ja menotositteet			Opetus- ja kasvatusjohtaja	Palvelupäällikkö
Investointeihin liittyvät kirjaukset			Opetus- ja kasvatusjohtaja	Palvelupäällikkö
Opetus- ja kasvatusjohtajan tehtävään liittyvät laskut			Sivistysjohtaja	Sivistysjohtajan sijainen
3502 Perusopetuspalvelujen yhteiset			Opetus- ja kasvatusjohtaja	Palvelupäällikkö
3503 Jalkarannan peruskoulu			Rehtori	Palvelupäällikkö
3504 Kariston peruskoulu			Rehtori	Palvelupäällikkö
3505 Lotilan peruskoulu			Rehtori	Palvelupäällikkö
3506 Länsiharjun peruskoulu			Rehtori	Palvelupäällikkö
3507 Möysän peruskoulu			Rehtori	Palvelupäällikkö
3508 Renkomäen peruskoulu			Rehtori	Palvelupäällikkö
3509 Kasakkamäen peruskoulu			Rehtori	Palvelupäällikkö
3512 Salpausselän peruskoulu			Rehtori	Virka-apulaisrehtori
3513 Tiirismaan peruskoulu			Rehtori	Virka-apulaisrehtori
3514 Ahtialan peruskoulu			Rehtori	Virka-apulaisrehtori
3515 Kivimaan peruskoulu			Rehtori	Virka-apulaisrehtori
3516 Kärpäsen peruskoulu			Rehtori	Virka-apulaisrehtori

Kustannuspaikka / selite	Toiminto	Projekti	Hyväksyjän nimike	Varahyväksyjän nimike
3517 Lähteen peruskoulu			Rehtori	Virka-apulaisrehtori
3518 Mukkulan peruskoulu			Rehtori	Virka-apulaisrehtori
3519 Kanervikon peruskoulu			Rehtori	Palvelupäällikkö
3522 Kartanon peruskoulu			Rehtori	Palvelupäällikkö
3523 Kirkonkylän peruskoulu			Rehtori	Palvelupäällikkö
3524 Rakokiven peruskoulu			Rehtori	Palvelupäällikkö
3525 Kukkasen peruskoulu			Rehtori	Palvelupäällikkö
3526 Alasjärven peruskoulu			Rehtori	Palvelupäällikkö
3527 Ruotsinkielinen peruskoulu			Rehtori	Palvelupäällikkö
3552 Oppimisen tuki ja hyvinvointi			Palvelupäällikkö	Opetus- ja kasvatustoiminta
3552 Oppimisen tuki ja hyvinvointi	C442 Sisukas (Sij.opp.opetus)		Rehtori	Palvelupäällikkö
3562 Perusopetuksen pedagogiikka			Palvelupäällikkö	Opetus- ja kasvatustoiminta
3572 Perusopetuksen oppimisympäristöt			Palvelupäällikkö	Opetus- ja kasvatustoiminta
3582 Talous- ja henkilöstösuunnittelu			Palvelupäällikkö	Opetus- ja kasvatustoiminta
<b>Nuorisopalvelut</b>				
Koko nuorisopalvelut				
Kaikki palveluyksikön tulo- ja menotositteet			Nuorisotoimenjohtaja	Palvelupäällikkö, lasten ja nuorten kasvu- ja hyvinvointi-alueen vastuualuejohtaja
Investointeihin liittyvät kirjaukset			Nuorisotoimenjohtaja	Palvelupäällikkö, lasten ja nuorten kasvu- ja hyvinvointi-alueen vastuualuejohtaja
Lahjoitusrahastot			Nuorisotoimenjohtaja	Palvelupäällikkö
3802 Nuorisopalveluiden yhteiset			Nuorisotoimenjohtaja	Palvelupäällikkö
3802 Nuorisopalveluiden yhteiset		projektien omarahoitussu	Kehittämishankkeen tai palvelu- /toimintayksikön vastuuhenkilö	Em. henkilön sijainen
Nuorisotoimenjohtajan tehtävään liittyvät laskut			Lasten ja nuorten kasvu- ja hyvinvointi-alueen vastuualuejohtaja	ao vastuualuejohtajan sijainen
3803 Nuorten tukipalvelut			Palvelupäällikkö	Nuorisotoimenjohtaja

Kustannuspaikka / selite	Toiminto	Projekti	Hyväksyjän nimike	Varahyväksyjän nimike
3804 Eteläinen alue			Palvelupäällikkö	Palvelupäällikkö
3805 Itäinen alue			Palvelupäällikkö	Palvelupäällikkö
3806 Pohjoinen alue			Palvelupäällikkö	Palvelupäällikkö
<b>Tieto</b>				
<b>Osallisuuden ja tiedon yht.</b>				
4002 Osallisuuden ja tiedon yht.			Lukiojohtaja	Wellamo-opiston rehtori
<b>Lukiokoulutuspalvelut</b>				
Koko lukiokoulutus				
Kaikki palveluyksikön tulo- ja menositteet			Lukiojohtaja	Lukion rehtori, Sivistysjohtaja
Investointeihin liittyvät kirjaukset			Lukiojohtaja	Lukion rehtori, Sivistysjohtaja
Lukiojohtajan tehtävään liittyvät laskut			Sivistysjohtaja	Sivistysjohtajan sijainen
4052 Lukioiden yhteiset			Lukiojohtaja	Lukion rehtori
4053 Lahden Lyseo			Lukion rehtori	Apulaisrehtori
4054 Lahden lukio Gaudia			Lukion rehtori	Apulaisrehtori
<b>Osallisuus</b>				
<b>Kirjasto- ja tietopalvelut</b>				
Koko kirjasto- ja tietopalvelut				
Kaikki palveluyksikön tulo- ja menositteet			Kirjastopalvelujohtaja	Palvelupäällikkö, Osallisuuden ja tiedon vastuualueen vastuualuejohtaja
Investointeihin liittyvät kirjaukset			Kirjastopalvelujohtaja	Palvelupäällikkö, Osallisuuden ja tiedon vastuualueen vastuualuejohtaja
Kirjastopalvelujohtajan tehtävään liittyvät laskut			Osallisuuden ja tiedon vastuualueen vastuualuejohtaja	ao vastuualuejohtajan sijainen
4202 Kirjasto- ja tietopalvelut			Kirjastopalvelujohtaja	Palvelupäällikkö

Kustannuspaikka / selite	Toiminto	Projekti	Hyväksyjän nimike	Varahyväksyjän nimike
<b>Osallisuus- ja hyvinvointi</b>				
Koko osallisuus- ja hyvinvointi				
Kaikki palveluyksikön tulo- ja menotositteet			Johtava asiantuntija	Erityisasiantuntija, Hyvinvointikoordinaattori, Osallisuuden ja tiedon vastuualueen vastuualuejohtaja
Investointeihin liittyvät kirjaukset			Johtava asiantuntija	Erityisasiantuntija, Hyvinvointikoordinaattori, Osallisuuden ja tiedon vastuualueen vastuualuejohtaja
Johtavan asiantuntijan tehtävään liittyvät laskut			Osallisuuden ja tiedon vastuualueen vastuualuejohtaja	ao vastuualuejohtajan sijainen
Jäämistöt (Tili 2325 Lahjoitusrahastojen pääomat)			Johtava asiantuntija	Erityisasiantuntija, Hyvinvointikoordinaattori
4252 Osallisuus ja hyvinvointi yht.			Johtava asiantuntija	Erityisasiantuntija, Hyvinvointikoordinaattori
4253 Takatasku			Johtava asiantuntija	Erityisasiantuntija, Hyvinvointikoordinaattori
<b>Wellamo-opisto</b>				
<b>Wellamo-opisto</b>				
Kaikki palveluyksikön tulo- ja menotositteet			Rehtori	Apulaisrehtori
Investointeihin liittyvät kirjaukset			Rehtori	Apulaisrehtori
4102 Wellamo-opisto			Rehtori	Apulaisrehtori
Rehtorin tehtävään liittyvät laskut			Sivistysjohtaja	ao vastuualuejohtajan sijainen
4103 Taika			Rehtori	Apulaisrehtori
<b>Liikunnan ja kulttuurin yhteiset</b>				
<b>Liikunnan ja kulttuurin yhteiset</b>				
Kaikki palveluyksikön tulo- ja menotositteet			Liikuntajohtaja, Kulttuuriasiainpäällikkö	Sivistysjohtaja
Investointeihin liittyvät kirjaukset			Kulttuuriasiainpäällikkö	Kulttuurituottaja
4502 Liikunnan ja kulttuurin yhteiset	C571 Kv urheilutapahtumat		Sivistysjohtaja	ao vastuualuejohtajan sijainen
	C572 Taseyksiköiden avustukset		Sivistysjohtaja	ao vastuualuejohtajan sijainen
4503 Kulttuuripalvelut			Kulttuuriasiainpäällikkö	Kulttuurituottaja
Kulttuuriasiainpäällikön tehtävään liittyvät laskut			Sivistysjohtaja	ao vastuualuejohtajan sijainen

Kustannuspaikka / selite	Toiminto	Projekti	Hyväksyjän nimike	Varahyväksyjän nimike
<b>Liikuntapalvelut</b>				
<b>Liikuntapalvelut</b>				
Kaikki palveluyksikön tulo- ja menositteet			Liikuntajohtaja	Liikuntapalvelupäällikkö, Sivistysjohtaja
Investointeihin liittyvät kirjaukset			Liikuntapalvelupäällikkö	Liikuntajohtaja
4552 Liikuntapalveluiden yhteiset			Liikuntapalvelupäällikkö	Liikuntajohtaja, Liikuntapaikkamestarit
Liikuntajohtajan tehtävään liittyvät laskut			Sivistysjohtaja	ao vastuualuejohtajan sijainen
4553 Liikuntapaikat			Liikuntapalvelupäällikkö	Liikuntajohtaja, Liikuntapaikkamestarit
4554 Ohajttu liikunta ja uimahallit			Liikuntapalvelupäällikkö	Liikuntajohtaja, Liikuntapaikkamestarit
<b>Kaupunginmuseo</b>				
<b>Kaupunginmuseo</b>				
Kaikki palveluyksikön tulo- ja menositteet			Museonjohtaja	Kokoelmapäällikkö, Sivistysjohtaja
Investointeihin liittyvät kirjaukset			Museonjohtaja	Kokoelmapäällikkö, Sivistysjohtaja
4602 Kaupunginmuseon yhteiset			Museonjohtaja	Kokoelmapäällikkö
Museonjohtajan tehtävään liittyvät laskut			Sivistysjohtaja	ao vastuualuejohtajan sijainen
4603 Kokoelmayksikkö			Kokoelmapäällikkö	Museonjohtaja
4604 Näyttely-yksikkö			Näyttelypäällikkö	Museonjohtaja
4605 Yleisötyön yksikkö			Yleisötyön päällikkö	Museonjohtaja
4606 Tutkimus- ja kulttuuriympäristöyksikkö			Tutkimuspäällikkö	Museonjohtaja
<b>Lahden kaupunginorkesteri</b>				
<b>Lahden kaupunginorkesteri</b>				
Kaikki palveluyksikön tulo- ja menositteet			Intendentti	Hallintosihteeri
Investointeihin liittyvät kirjaukset			Intendentti	Hallintosihteeri
5002 Kaupunginork. tasetilien KP			Intendentti	Hallintosihteeri
5003 Kaupunginorkesterin yhteiset	C007 Markkinointi		Intendentti	Hallintosihteeri
	C631 Yritysyhteistyö		Intendentti	Hallintosihteeri
	C632 Teostokorvaukset		Intendentti	Hallintosihteeri
	C633 Sibeliustalo-sopimus		Intendentti	Hallintosihteeri
	C634 Nuotisto		Intendentti	Hallintosihteeri
	C635 TES-korvaukset		Intendentti	Hallintosihteeri
Intendentin tehtävään liittyvät laskut			Sivistysjohtaja	ao vastuualuejohtajan sijainen

Kustannuspaikka / selite	Toiminto	Projekti	Hyväksyjän nimike	Varahyväksyjän nimike
<b>Lahden kaupunginteatteri</b>				
<b>Lahden kaupunginteatteri</b>				
Kaikki palveluyksikön tulo- ja menotositteet			Teatterin apulaisjohtaja	Teatterinjohtaja
Investointeihin liittyvät kirjaukset			Teatterin apulaisjohtaja	Teatterinjohtaja
5502 Kaupunginteatt. tasetilien KP			Teatterin apulaisjohtaja	Teatterinjohtaja
5503 Kaupunginteatterin yhteiset	C661 Tuotannon hallinta ja koord.		Teatterin apulaisjohtaja	Teatterinjohtaja
	C662 Esiintyjät		Teatterin apulaisjohtaja	Teatterinjohtaja
	C663 Taiteellinen suunnittelu		Teatterin apulaisjohtaja	Teatterinjohtaja
Teatterinjohtajan tehtävään liittyvät laskut			Sivistysjohtaja	ao vastuualuejohtajan sijainen
5504 Talous, hallinto ja valmistam.	C001 Hallinto		Teatterin apulaisjohtaja	Teatterinjohtaja
	C671 Eteispalvelut		Teatterin apulaisjohtaja	Teatterinjohtaja
	C672 Lavastus		Teatterin apulaisjohtaja	näyttämöpäällikkö, teatterinjohtaja
	C673 Puvusto		Teatterin apulaisjohtaja	näyttämöpäällikkö, teatterinjohtaja
	C674 Yhteinen tekniikka		Teatterin apulaisjohtaja	näyttämöpäällikkö, teatterinjohtaja
5505 Esitystekniikka	C681 Tarpeisto järjestäjät pukijat		Näyttämöpäällikkö	Teatterin apulaisjohtaja, teatterinjohtaja
	C682 Kampaamo		Näyttämöpäällikkö	Teatterin apulaisjohtaja, teatterinjohtaja
	C683 Näyttämöt		Näyttämöpäällikkö	Teatterin apulaisjohtaja, teatterinjohtaja
	C684 Tehosteet		Näyttämöpäällikkö	Teatterin apulaisjohtaja, teatterinjohtaja
	C685 Valot		Näyttämöpäällikkö	Teatterin apulaisjohtaja, teatterinjohtaja
5506 Myynti ja markkinointi	C007 Markkinointi		Myynti- ja markkinointipäällikkö	Teatterin apulaisjohtaja, teatterinjohtaja
	C691 Myynti		Myynti- ja markkinointipäällikkö	Teatterin apulaisjohtaja, teatterinjohtaja